

CARCINOLOGIA CHILENA

XXVIII. - Introducción al estudio de los Grápsidos (*)

POR EL

PROF. DR. CARLOS E. PORTER

Director del Instituto de Zoología General y Sistemática

Los GRÁPSIDOS, cuyos caracteres más sobresalientes y su división en subfamilias, más la lista de las especies chilenas voy a dar en seguida, constituyen una de las varias familias en que se dividen los Crustáceos braquiuros de la división *Catometopa*. De esta división he tratado en otras ocasiones las familias *Ocypodidae* y *Pinnotheridae*, que están publicadas ya en la *Revista Chilena de Historia Natural*, acompañadas de figuras.

Se distinguen los Grápsidos a primera vista por su cefalotórax cuadrangular, generalmente deprimido, con sus márgenes laterales paralelos o ligeramente arqueados; por sus órbitas y ojos de tamaño regular, sin que los pedúnculos oculares sean alargados; la frente generalmente ancha. Caverna bucal, cuadrada. Los maxilípedos externos tienen los palpos articulados en su ángulo ántero - externo o bien en su cúspide o aun en el medio del borde anterior del merus. Septum interantennular bastante ancho. Las aberturas genitales masculinas sobre el esternón.

Primer par de pereyópodos en los machos generalmente subiguales y no muy grandes. 7 pares de branquias.

Quien pase un momento en las playas y observe la vida de estos animales, podrá notar la rapidez con que los *Grapsus* especialmente corren sobre las rocas que están fuera del agua.

Recordaremos que muchos Grápsidos, cuando se les toma de las patas, sacrifican los miembros para escapar (autotomía).

Viven los Crustáceos de esta familia principalmente en las zonas tórrida y templada.

Como todos los *Catometopa*, son litorales y habitan cerca de la superficie del agua entre las rocas, o bien en agua dulce o aun en tierra húmeda.

Dejando a un lado otros pequeños detalles, diremos desde

(*) Leído en sesión general de 21 de Octubre de 1936 de la *Sociedad Chilena de Historia Natural*.

luego que se admiten comúnmente cuatro sub-familias: *Grapsinae*, *Varuninae*, *Sesarminae* y *Plagusinae*, todas representadas en nuestro litoral.

*
* * *

Veamos en seguida la representación que en Chile tienen los crustáceos de la familia de que ahora tratamos.

Desde luego diremos que tenemos ocho géneros representados por nueve o diez especies, todas menos una comunes con otros países.



Fig. 1.—*Leptograpsus variegatus* Fabr. (Fig. original $\frac{1}{2}$.)

He aquí ahora la lista de ellas y su distribución:

Sub - fam. GRAPSINAE

GÉNERO *Grapsus* LAMK.

1. *Grapsus grapsus* (Linn., 1851).

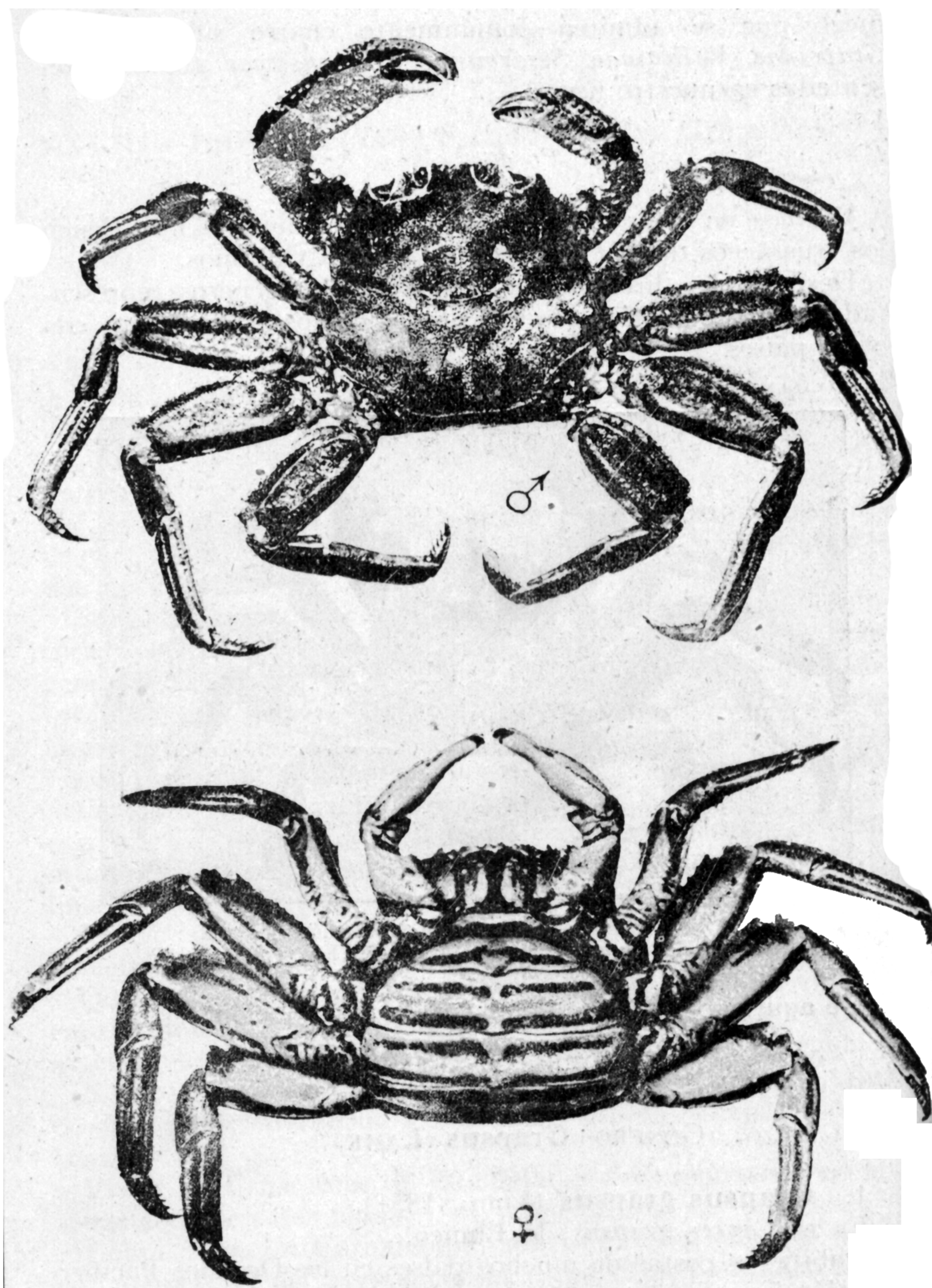
Es el *Cancer grapsus* de Linneo.

Habita las costas de muchos países en los Océanos Pacífico y Atlántico.

GÉN. *Geograpsus* STIMPSON

2. *Geograpsus lividus* (Milne - Edwards, 1837).

California a Chile, Florida a Brasil, Hawaii.



Arriba, Macho en vista dorsal. -- Abajo, Hembra en vista ventral.

Figuras originales de fotos. tomadas en Valparaíso en 1904.

GÉN. **Leptograpsus** MILNE - EDWS.3. **Leptograpsus variegatus** Fabr., 1793.

Descrito primitivamente en el género *Cáncer*.

Perú y Chile, Islas de Pascua, Juan Fernández, Australia, N. Zelanda, Shangay, etc.

GÉN. **Pachygrapsus** RANDALL4. **Pach. crassipes** Randall (1839).

Golfo de California, Galápagos, Chile, Japón y Korea, según la literatura.

Debo declarar que nunca he colectado ni recibido esta especie y la cito sólo por verla mencionada por Miss Rathbun (1918).

5. **Pach. pubescens** HELLER (1865).

Habita únicamente en *Chile*.

Sub - fam. VARUNINAE

GÉN. **Cyrtograpsus** DANA6. **Cyrtograpsus angulatus** Dana (1852).

Costas del *Perú, Chile, Uruguay, Argentina y Brasil*.

GÉN. **Hemigrapsus** DANA7. **Hemigrapsus crenulatus** Milne - Edwards (1857).

Chile, Patagonia, Nueva Zelanda.

Sub - fam. SESARMINAE

GÉN. **Cyclograpsus** MILNE - EDWARDS8. **Cyclograpsus cinereus** Dana (1851).

Habita desde el *Perú hasta el Golfo de Arauco*.

9. **C. punctatus** Milne - Edwards (1837).

Chile, Juan Fernández, Africa, N. Zelanda.

Sub - fam. PLAGUSINAE (*)

GÉN. **Plagusia** LATREILLE10. **P. chabrus** (Linn.). Es el *Cáncer chabrus* de Linneo.

(*) No hemos visto otra especie de Plagusiinae que se ha señalado para Chile («Cabo San Lucas a Chile») denominada *Percnon gibbesi* (Milne Edwards) Rathbun.

Chile, Cabo de Buena Esperanza, Tasmania y Nueva Zelanda.

En este crustáceo el pereyón es algo convexo y tomentoso; las patas están igualmente pobladas de cortísimos pelos.

Recordaré, como dato curioso, que en 1904 conté los huevos de una hembra de Juan Fernández, encontrando la cantidad de 48,854. (Véase esta misma *Revista*, año IX, 1905, pág. 29.)

Economizamos en esta ocasión anotar para las especies la abundantísima *sinonimia*, que los interesados podrán ver cuando se publique nuestro «Catálogo sinonímico e ilustrado de los Crustáceos Podoftalmos de Chile», del cual sólo hemos adelantado, por ahora, los nombres que deben llevar las especies y tres de las figuras originales.

SANTIAGO DE CHILE, 20 de Octubre de 1936.

