



## ARQUEOLOGIA DE LAS GRUTAS DE SAN FRANCISCO DE PAULA, RIO GRANDE DO SUL (BRASIL)

POR

ANTONIO SERRANO

San Francisco de Paula es un extenso municipio riograndense, vecino al de Torres en la región noroeste del Estado de Río Grande del Sur. En él existen numerosas cavernas ocupadas otrora por indígenas. Dichas cavernas eran desconocidas bajo el punto de vista arqueológico y salvo uno que otro cazador ha entrado a ellas en persecución de presas de caza. A un estudioso argentino le cabe el honor de ser el primero en haber entrado a ellas con el propósito de conocer y coleccionar material arqueológico. Me refiero al médico argentino Dr. Juan Kern, de Porto Alegre, poseedor de una de las colecciones históricas más importante y mejor documentada de aquel estado.

El doctor Kern vivió algunos años en San Francisco de Paula, y durante ellos se ocupó de formar la colección que hoy me propongo dar a conocer. Dicha colección se mantenía inédita, y he creído de gran interés para la arqueología brasilera darla a conocer, y a ello está destinada esta nota.

Estas cavernas se extienden en larga serie entre el Río das Antas y la ciudad de San Francisco de Paula. Muchas de las visitadas por Kern no habían sido profanadas por nadie. Otras ya habían sido visitadas por cazadores profesionales.

Las cavernas, si bien naturales, parece que fueron retocadas por el hombre para hacerlas más confortables. A ellas se llega siempre por una estrecha galería de 1 a 3 metros, la que hay que recorrer arrastrándose. Son cavernas simples o formadas por dos o tres compartimentos.

La más interesante de ellas está formada por una angosta galería de entrada. Después de esta galería se entra a un

amplio vestíbulo en el cual están las entradas de cinco cavernas menores. Su planta según el doctor Kern se asemeja a la figura de una mano. Es esta caverna la que facilitó material más interesante. De ella proviene la cesta fig. 21.

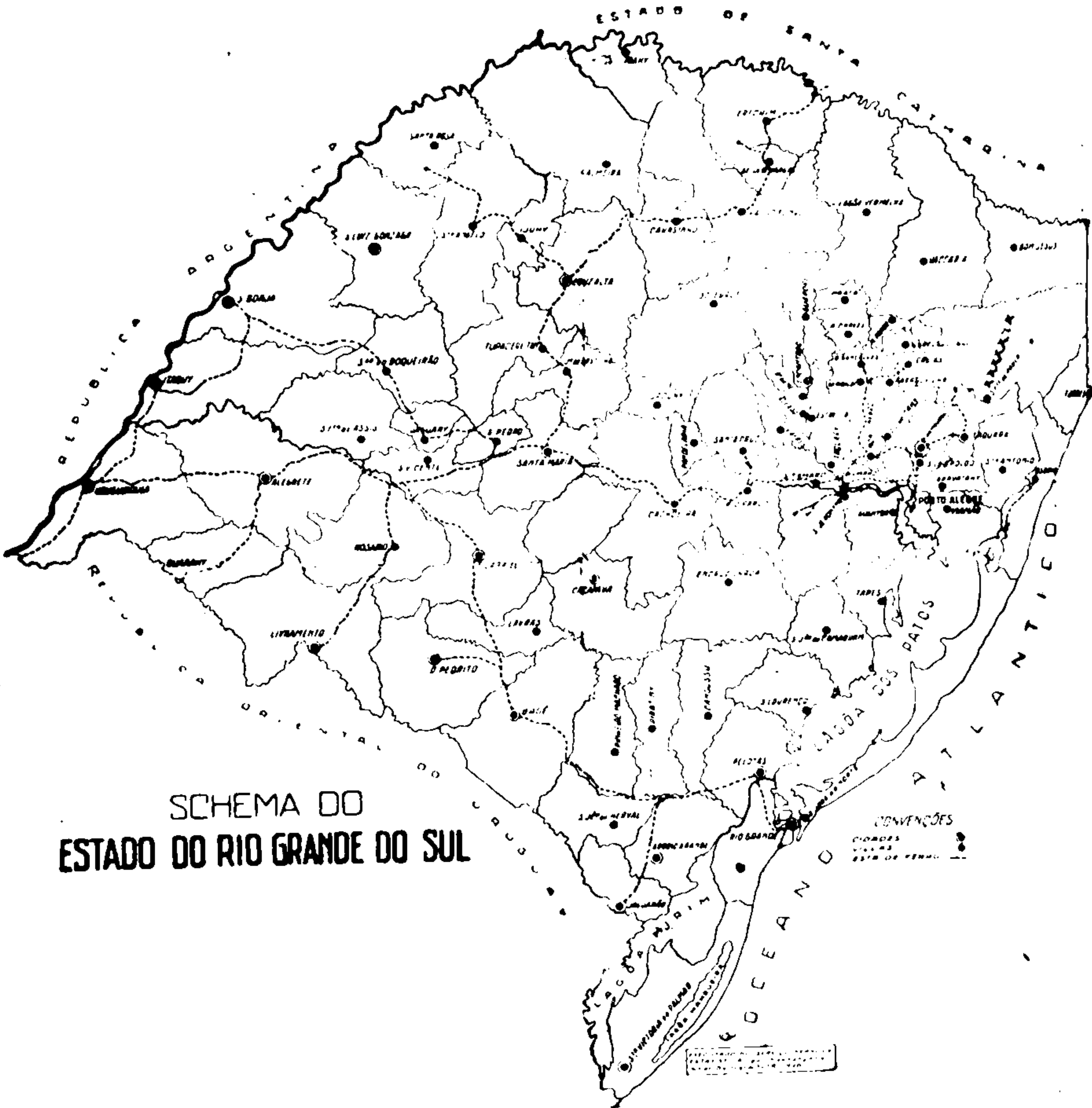


Fig. 18.—Mapa del Estado de Rio Grande do Sul: XXXXX Ubicación aproximada de las cavernas de donde proviene el material arqueológico aquí descrito.

La entrada de una de las cavernas interiores estaba cubierta por una estera de tejido similar al de la cesta, que al sacarla al aire se pulverizó.

En el interior de las cavernas se encontró siempre carbón y cenizas dispersados en el suelo, pero que denunciaban la existencia de antiguos fogones, trozos de tacuaras seccionadas (como residuos de fabricación de puntas de flechas); fragmentos de huesos de mamíferos y artefactos. No se encontraron huesos humanos lo que demuestra que las cavernas sólo servían de viviendas.

La serie de artefactos indígenas es pequeña, pero tiene para la ciencia un indiscutible valor indicador. Las referencias de autores antiguos de que los *guayanás* vivían en cavernas donde noche y día se mantenía encendido el fuego, y las concordancias entre los hallazgos y la cultura de aquellos indígenas, además de otras nos indican que son éstas las viviendas de este pueblo. Por otra parte el estudio de tal conjunto arqueológico nos coloca en terreno seguro para atribuir los restos arqueológicos del planalto riograndense al núcleo guayaná.

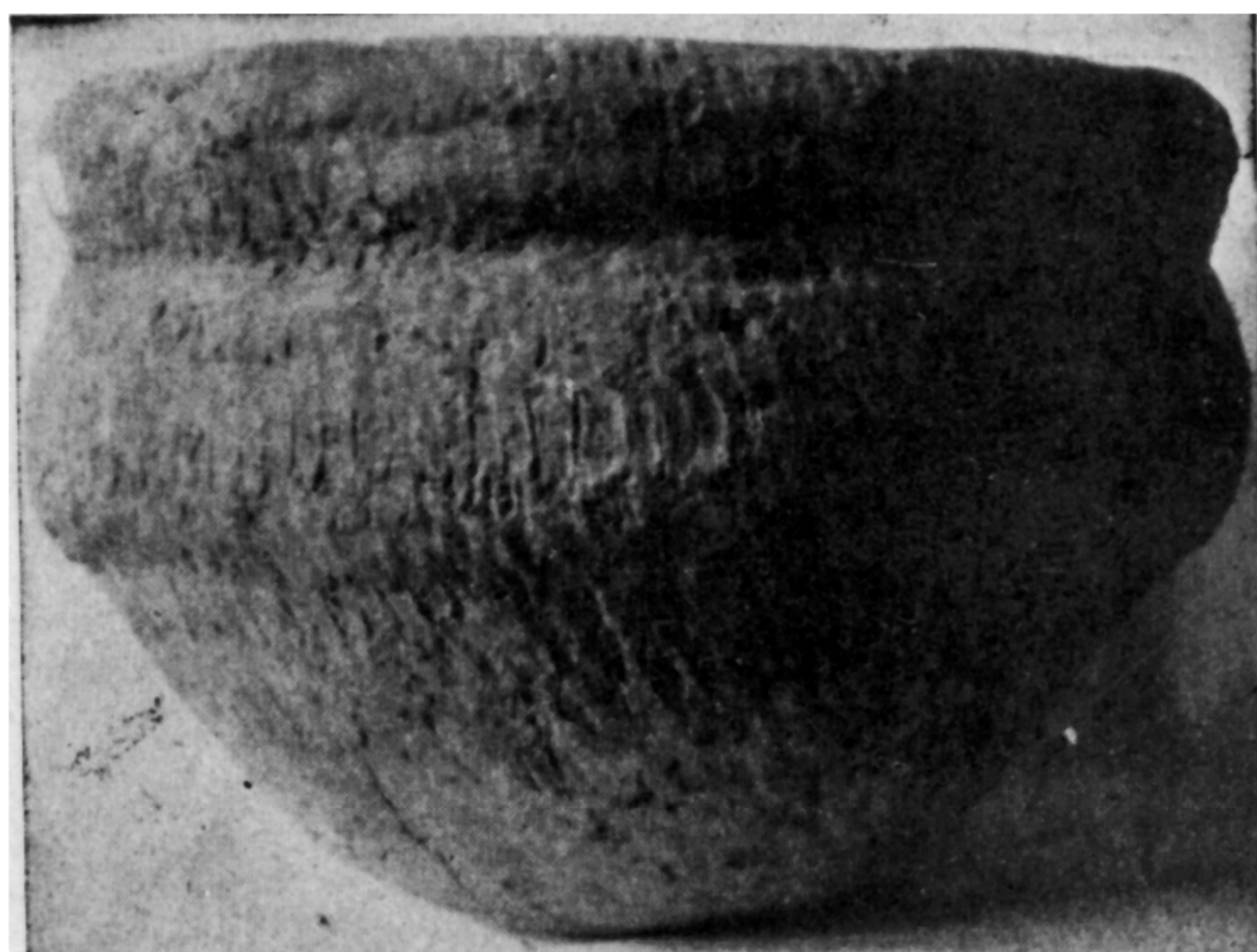


Fig. 19. - *Receptáculo de barro*

Llama la atención el hecho que aun no se conocen para dentro de las cavernas ni rompecabezas (hachas circulares perforadas; *etaizás* en el idioma de los antiguos guayanás del Caaró), ni pulverizadores de substancias narcotizantes. Pero hay que tener en cuenta que las únicas exploraciones de estas cavernas son las del doctor Kern, aquí dadas a conocer.

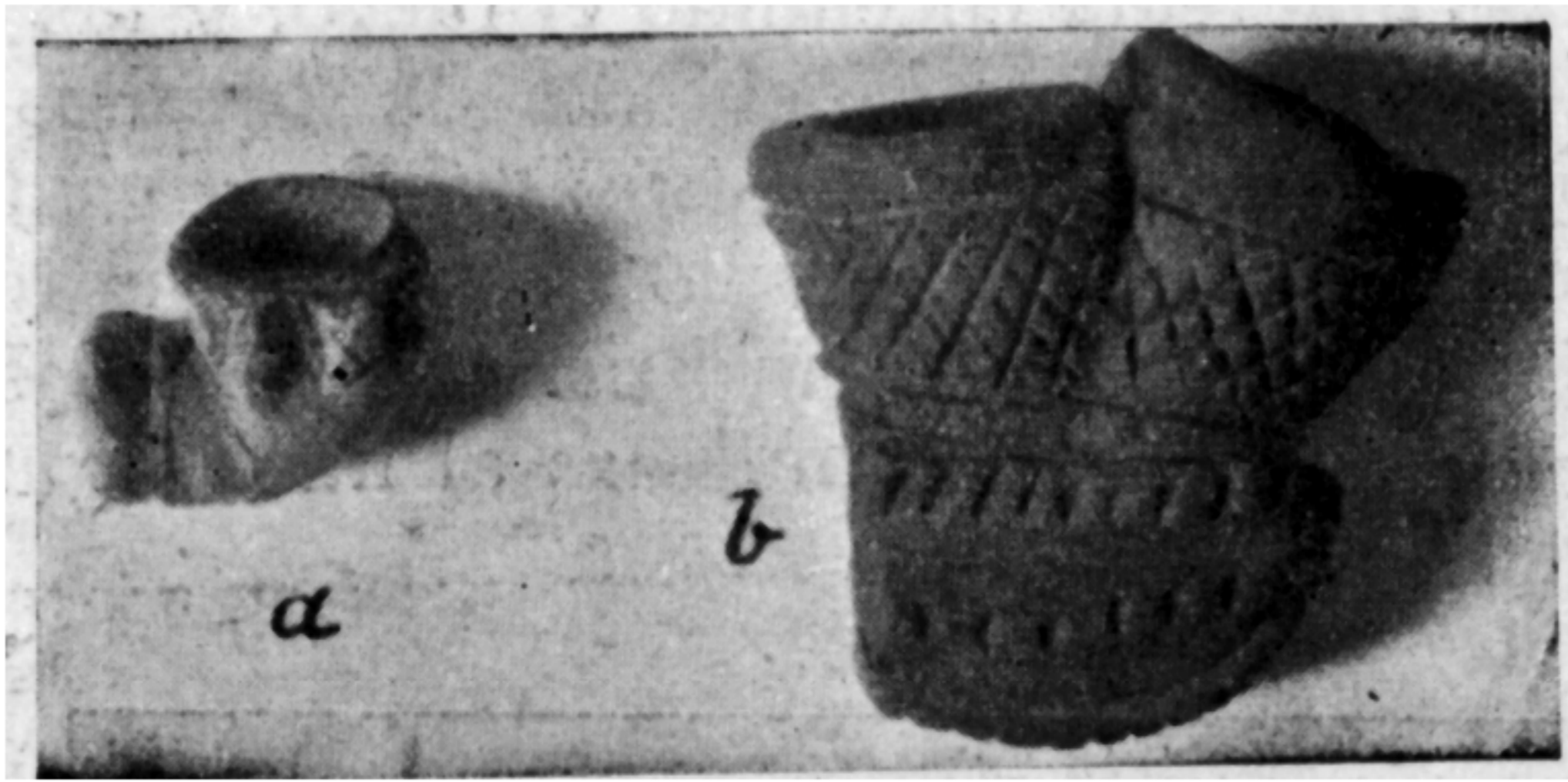
En las cavernas no aparece ningún elemento guaraní.

#### CERÁMICA

La cerámica es de formas generalmente abiertas con impresiones dígito pulgar o unguicular. Esta técnica decorativa

no tiene, sin embargo, la perfección de las que fabricaron y aun fabrican los guaraníes y que también abundan en el propio estado de Río Grande. Es evidente que en esta cerámica dígito pulgar del sur brasilero hay un tipo más tosco que otro y se robustece la convicción que tribus del grupo kaingang tomaron su conocimiento de los guaraníes.

La presencia de pipas de barro es frecuente también dentro de las cavernas, especialmente la de porta-boquilla corta como el ejemplar ilustrado.



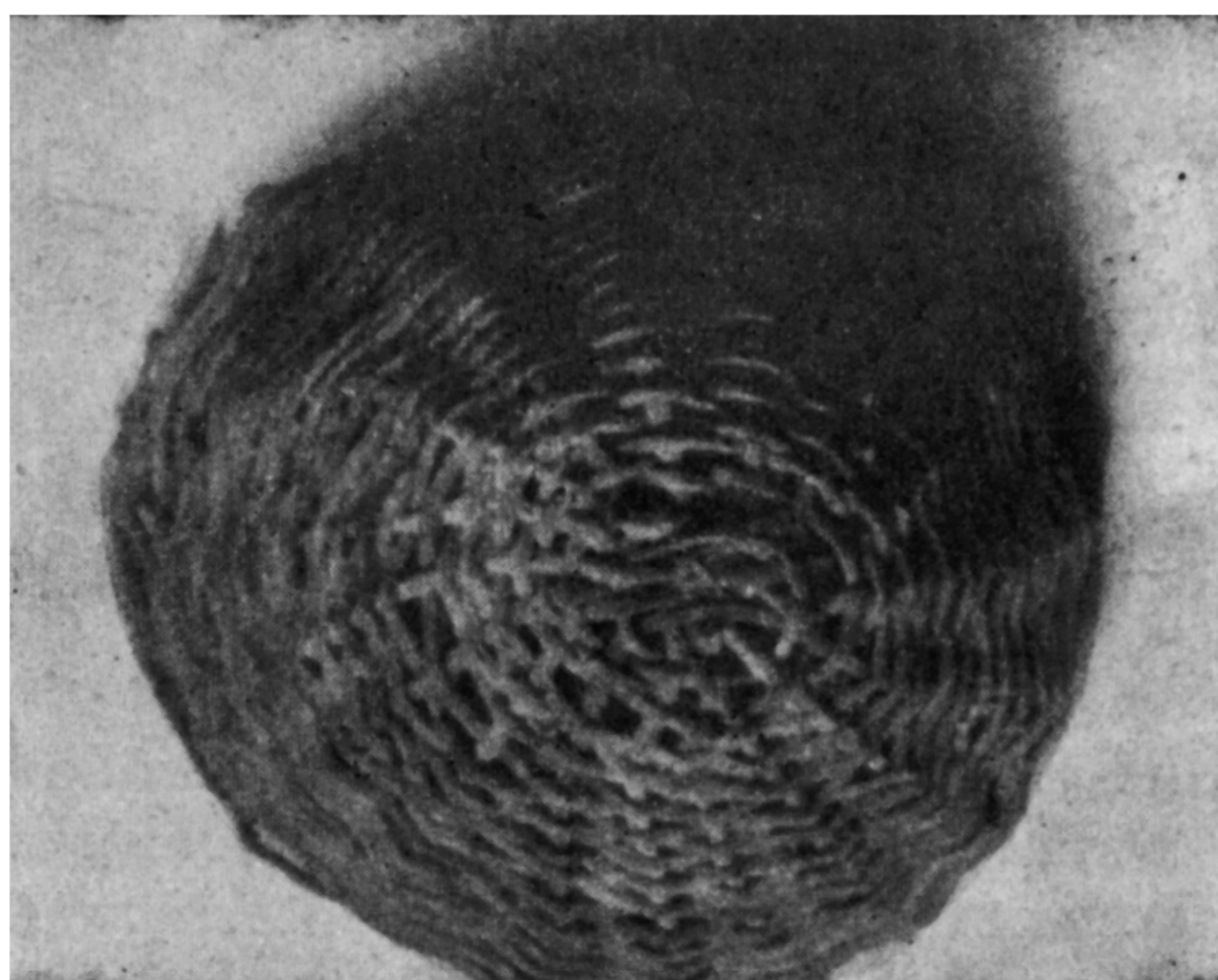
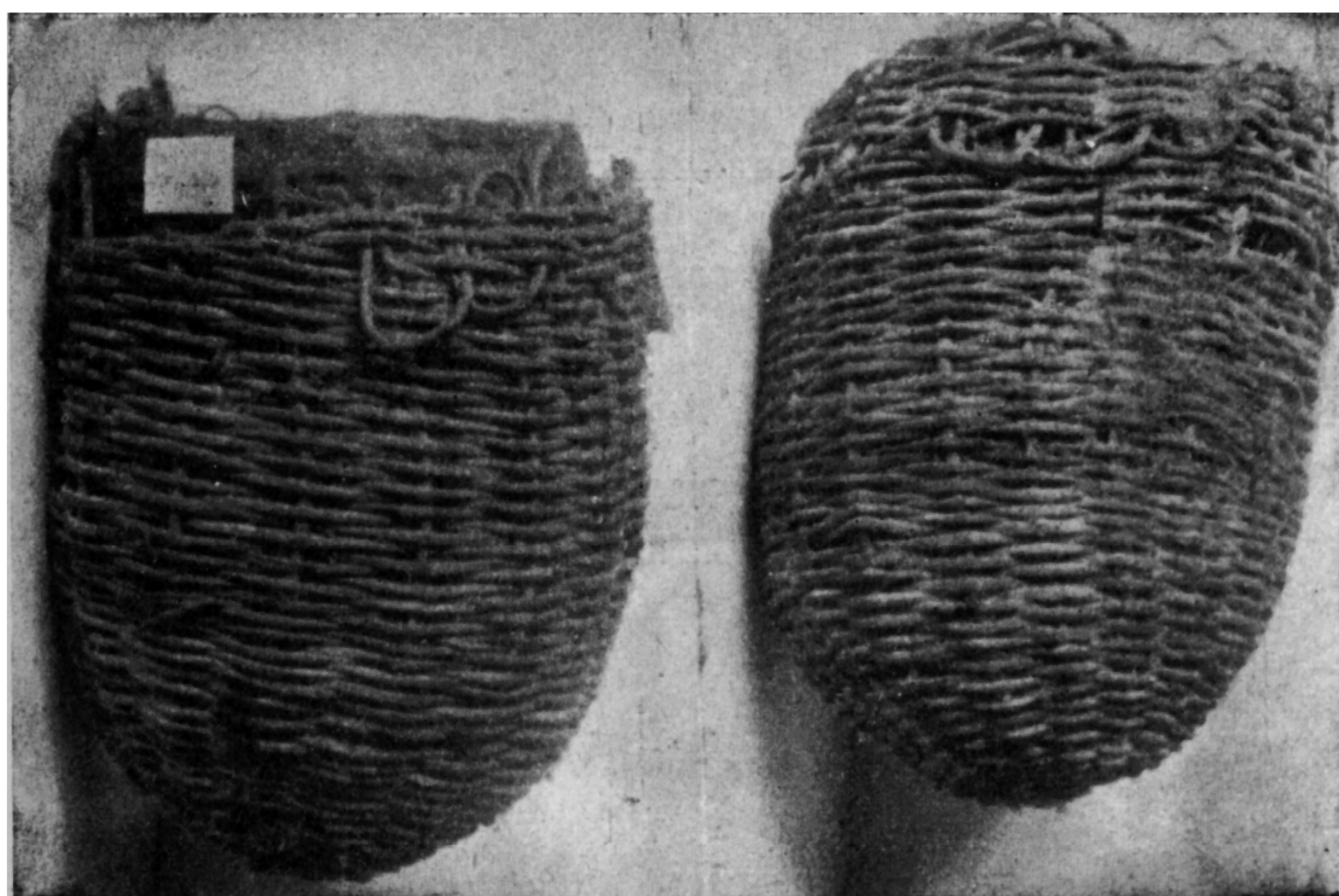
**Fig. 20.** *Pipas: abajo, corte esquemático de la pipa b*

El ejemplar fig. 20 *b*, es el más interesante de todos, por tratarse de una pipa de doble hornillo.

#### CESTERÍA

El hallazgo más interesante hecho dentro de las cavernas es una vasija de barro recubierta de una canasta (fig. 21). Un

recipiente de barro sin cocer, de forma de una sección de calabaza, fué recubierto por la canasta. El recipiente fué hecho por el sistema del rodete. La canasta se fué urdiendo sobre la vasija y su tejido corresponde al tipo *wicker work* de los arqueólogos norteamericanos.



**Fig: 21.** *Recipiente de barro sobre el se tejió una canasta.*

El recipiente tiene una altura de 14 cms. No obstante la forma, la cesta no puede desprenderse sin peligro de que la vasija se rompa.

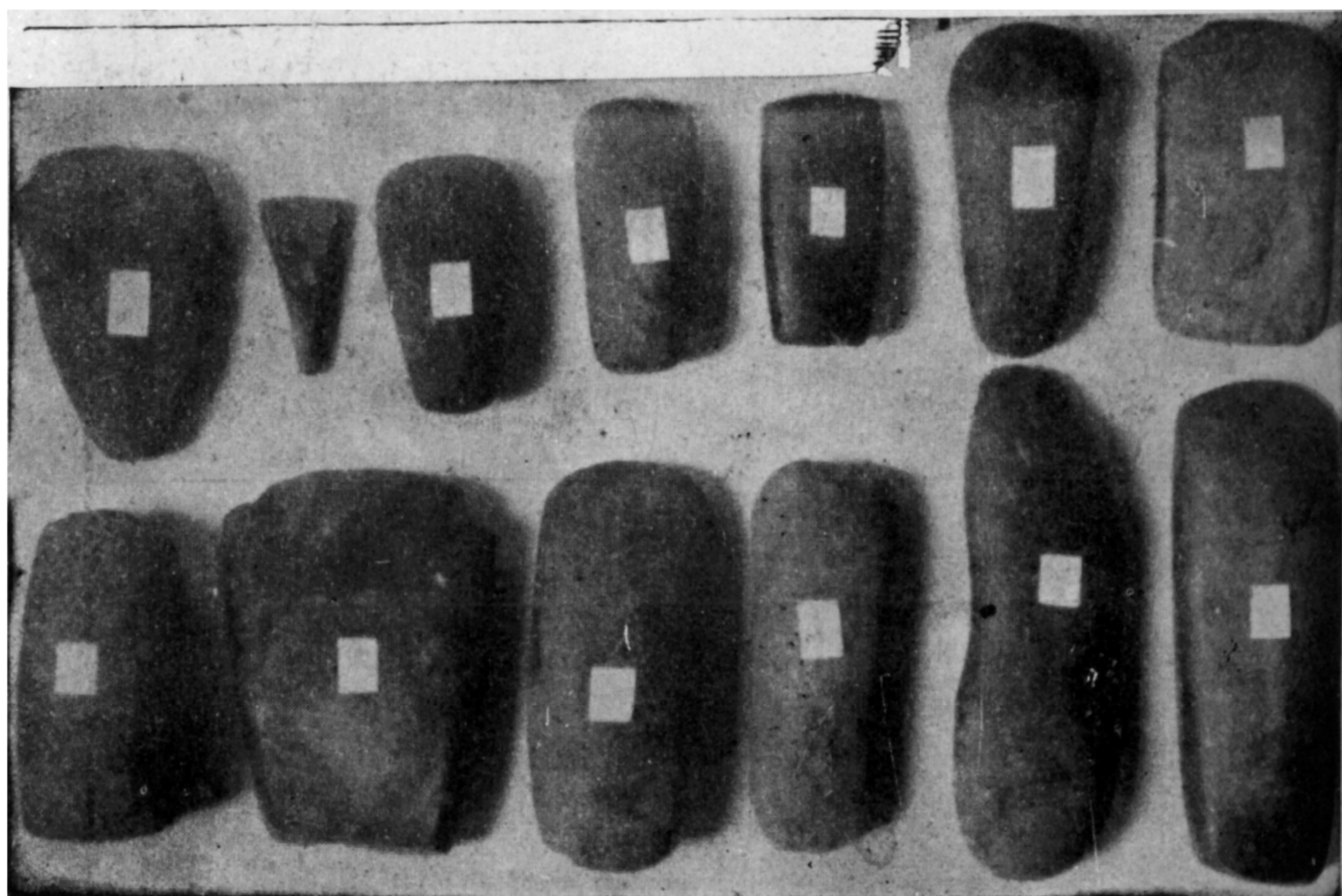
La cesta está tejida con los tallos de una enredadera que parece cipó, de más o menos 2 mms. de diámetro.

Hecha con el mismo material e igual trama, el doctor Kern encontró cubriendo la entrada de una de las cavernas interiores una estera que al sacarla al aire se pulverizó.

### INSTRUMENTOS DE PIEDRA

La figura 22 nos da una idea del instrumental de piedra empleado por los moradores de las cavernas. Son idénticos a los que tanto abundan en el llamado planalto riograndense.

Es común el hallazgo de grandes piedras circulares en forma



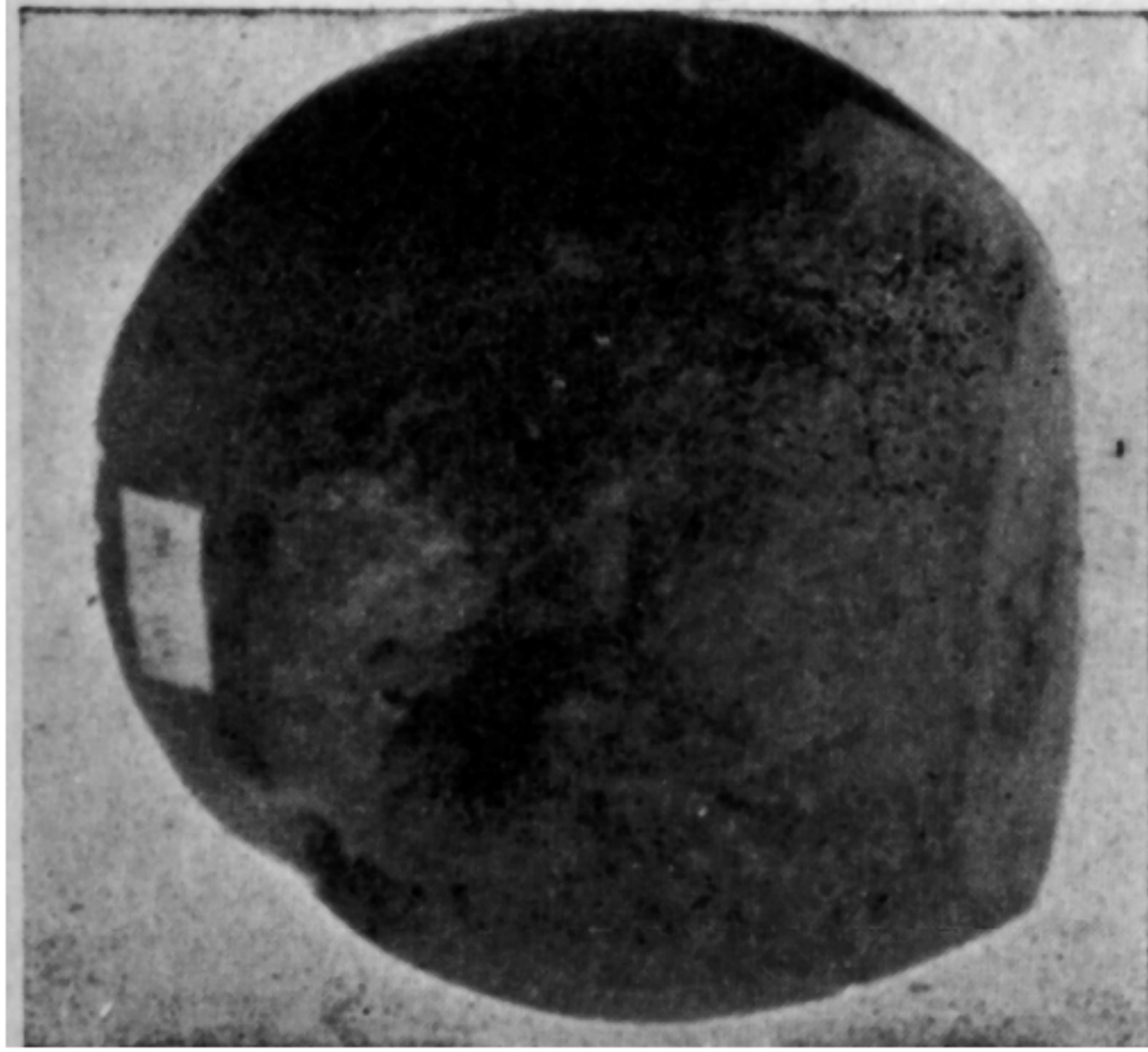
**Fig. 22.** - *Hachas e instrumentos de piedra procedentes de diversas cavernas de San Francisco de Paula.*

de queso que aparecen también en los sambaquís litorales, piedras con hoyuelos y piedras de bolas iguales a las del territorio charrúa. Esto último abre un interrogante, y es si tales bolas corresponden a una ingesión charrúa o integraban el acervo cultural de los guayanás.

### SUBSTANCIA COLORANTE

La fotografía, fig. 23 corresponde a una masa colorante, de naturaleza desconocida para mí. Es de forma esférica acha-

tada, seccionada por un plano. Su apariencia exterior y el



peso es la de esas bolas de pelo (egagrópila) que se forman en el estómago de los vacunos y de otros rumiantes. Raspándola aparece una materia ocrácea de color rojo obscuro. Mide 13 cms. de diámetro.

#### TACUARAS SECCIONADAS

**Fig. 23.**--Trozo de substancia colorante roja, con señales de haber sido aprovechada.

En el interior de las cavernas se encontraron tacuaras seccionadas longitudinalmente.

