

## LAS AVES DEL VALLE DEL HUASCO Y SUS ALREDEDORES (PROVINCIA DE ATACAMA)

POR

WILLIAM R. MILLIE

El distinguido Director de esta *Revista*, Dr. Porter, me ha honrado al pedirme contribuir al tomo 42 (1938) con mis observaciones sobre Aves de este valle.

Es una verdadera sorpresa anotar la cantidad de especies que se encuentran en este valle aunque en su mayoría, a excepción del angosto margen que riega el río Huasco, es completamente árido y recibe como término medio, únicamente 25 a 30 milímetros de agua anualmente.

También es interesante observar que estamos en la zona de la transición de algunas especies del sur a esas del norte; las del norte tienen un color más pálido imitando el ambiente del desierto.

Damos a continuación una lista de las aves que se encuentran en este valle, ya sean residentes, migratorias o de paso:

### Familia *Turdidae*

1. *Turdus falcklandii magellanicus* King. Zorzal común.

Es algo común en el interior del valle, pero rara vez se encuentra más a la costa de Vallenar. Es residente en el valle, pero cambia de localidad. Anida en Noviembre y pone dos huevos.

### Familia *Troglodytidae*

2. *Troglodytes musculus atacamensis* Hellmayr. Chercán del Norte.

El Chercán es común en el valle y residente permanente. Esta especie es parecida a *T. m. chilensis* Lesson, pero tiene el pico más delgado y más corto, y es también de color más pálido.

### Familia *Mimidae*

- 3 *Mimus thenca* (Molina). Tenca común.

La Tenca es ave muy común en el valle y se encuentra casi en todas partes donde hay árboles y un poco de agua. Es residente.

Familia *Motacillidae*

4. *Anthus correndera chilensis* (Lesson). Bailarín chico.

El Bailarín Chico es muy común en los terrenos planos cultivados del valle, especialmente en los potreros alfalfados. Es residente permanente y anida en el suelo, poniendo tres huevos en Noviembre.

Familia *Hirundinidae*

5. *Pygochelidon patagonica patagonica* (Lafr. y d'Orb.).  
Golondrina

Esta Golondrina se ve más bien en partes áridas del campo donde hay trechos blandos y arenosos. Es algo común, es residente permanente y anida en el valle en los meses de Septiembre y Octubre. Hace sus nidos en cuevas hondas en el suelo y pone de 3 a 4 huevos blancos.

6. *Hirundo rustica erythrogaster* (Boddaert). Golondrina.

Esta especie nos llega aquí en verano, siendo ave migratoria del América del Norte. A fines de Abril se ausentan nuevamente. No anida en Chile.

7. *Iridoprocne leucopyga* (Meyen). Golondrina.

De las tres especies de golondrinas encontradas en este valle, ésta es la más común. Es muy conocida por que tiene la rabadilla blanca. Es residente y hace sus nidos en los techados de las casas o pircas de los potreros. Pone de 3 a 5 huevos blancos desde Septiembre a Noviembre.

Familia *Fringillidae*

8. *Phrygilus gayi gayi* (Gervais). Chanchito, Come Sebo Grande.

El chanchito no se ve más que en la cordillera donde es algo común. Sin embargo, a veces vienen más hacia la costa, un ejemplar fué cazado en la Hacienda Centinela (350 metros) Mayo 13, 1937. Lo he visto pocas veces y no conozco sus costumbres.

9. *Phrygilus unicolor unicolor* (Lafr. y d'Orb.). Diuca cordillerana.

Creo haber visto uno de estos pájaros en el interior del valle en Enero de 1936. No tengo más notas sobre esta especie. Creo que es residente en la cordillera.

10. *Phrygilus alaudinus alaudinus* (Kittlitz). Pico de Oro, Platero.

El Platero es bastante común en el valle y es residente per-

manente. Aquí lo llaman «Pico de Oro». Hace sus nidos en el suelo casi siempre escondido debajo de una matita. Pone 2 ó 3 huevos en Octubre y Noviembre.

11. *Phrygilus fruticeti fruticeti* (Kittlitz). Yal, Rara Negra. El Yal es bien común en el campo y es muy apreciado por su canto. En los años lluviosos pone y hace sus nidos a baja altura en matas de churqui, varilla brava y otros arbustos, depositando 2 ó 3 huevos en Septiembre y Octubre.

12. *Diuca diuca crassirostris* Sub-especie. Diuca del Norte.

La diuca aquí es esta especie y es una sub-especie de *Diuca diuca diuca* (Molina) Parecida a *D. d. diuca*, pero tiene el pico más gueso y más largo y la remigia primera tiene un poco de blanco.

13. *Zonotrichia capensis chilensis* (Meyen). Chincol común. El Chincol es abundante en casi todas partes. Hace sus nidos en el suelo, en matas y en árboles. Pone de 2 a 4 huevos en Septiembre y Octubre.

14. *Spinus barbatus* (Molina). Jilguero común. El Jilguero es común en el valle y en invierno se juntan en bandadas grandes. Pone 3 a 5 huevos en los meses de Octubre a Diciembre. Elige árboles para colocar sus nidos, muchas veces en los huertos. Tienen dos posturas en el año.

15. *Spinus uropygialis* (Sclater). Jilguero cordillerano. En varias ocasiones he visto este pájaro en la cordillera y aunque no hemos encontrado nidos, anidan en la cordillera de este valle, donde la especie es algo común y parece residente.

16. *Sicalis luteola luteiventris* (Meyen). Chirigüe. El Chirigüe es bastante común en el valle. En invierno hacen bastante perjuicio en las siembras de cebada, descabezando millares de espigas. Anidan en el suelo, escogiendo generalmente sitios pastosos y algo húmedos. Ponen 3 a 4 huevos en los meses de Octubre y Noviembre.

17. *Sicalis auriventris* (Philippi y Landbeck). Chirigüe de la Cordillera.

Esta especie se encuentra en la cordillera a una altura superior a 2,000 metros. He visto algunos ejemplares únicamente pero me aseguran que es algo común. No tengo datos sobre su nidificación.

18. *Passer domesticus domesticus* (Linnaeus). Gorrión de Inglaterra.

Es increíble lo que ha aumentado el Gorrión en Chile. Aquí,

como en todas partes, está aumentando rápidamente. Anida en los entretechos de las casas, en árboles, ranchos, etc., y casi en toda época, menos tal vez en los meses más helados del invierno.

#### Familia *Icteridae*

##### 19. *Agelaius thilius thilius* (Molina). Trile.

El Trile es común en los totorales y partes vegasas. En el verano llegan en bandadas a los maizales, siembras de cebada y trigo. Hacen sus nidos en los totorales y ponen 2 ó 3 huevos en Noviembre.

##### 20. *Notiopsar curaeus* (Molina). Tordo.

El Tordo sólo se encuentra al interior del valle, de la junta de los dos ríos del Carmen y Tránsito hacia la cordillera. Es algo común en ese sector y aunque no hemos encontrado nidos, anidan en los espinos allá, y hemos visto polluelos en jaulas.

##### 21. *Pezites militaris militaris* (Linnaeus) Loica.

La Loica es común en todo el valle y hacen perjuicios a las siembras de maíz, trigo y cebada cuando recién se plantan. Hacen sus nidos en el suelo, bien ocultos y ponen 2 a 4 huevos en los meses de Septiembre hasta Enero. Encontré una nidada con huevos frescos el 18 de Mayo de 1934 en un maizal.

#### Familia *Tyrannidae*

##### 22. *Agriornis montana maritima* (Lafr. y d'Orb.). Gaucho, Zorzal Mero del Norte.

El Gaucho es algo común en partes áridas donde hay excavaciones de minas abandonadas. Duermen en estas minas y eligen estas mismas para sus nidos, aunque también ponen en las partiduras de las rocas. Los nidos son bien construídos y ponen hasta cuatro huevos en Octubre y Noviembre. Los huevos son de color crema claro con una que otra pinta algo café. Miden  $29 \times 20.5$  mm.

##### 23. *Xolmis pyrope* (Kittlitz). Diucón.

El Diucón es visitante de invierno, llegando a nuestro valle en Abril. Se queda hasta Agosto. No es residente ni anida en la región.

##### 24. *Muscisaxicola macloviana mentalis* (Lafr. y d'Orb.). Fraile, Dormilona común.

Esta especie llega a este valle en los primeros días de Abril. Llegado la primavera se ausentan. Buscan de preferencia los potreros recién regados o arados. Es ave migratoria del

sur del país y no anida en la región. Cacé un ejemplar de esta especie en nuestro fundo Centinela, Abril 27 de 1937, y que fué enviado al Dr. Rodolfo Philippi, Santiago.

25. *Muscisaxicola maculirostris maculirostris* (Lafr. y d'Orb.)  
Dormilona chica.

Divisé esta especie por primera vez en la sierra «El Jote» a una altura de 1,000 metros. Cacé el ejemplar y se lo mandé al Dr. Rodolfo Philippi, quien tuvo la amabilidad de clasificármelo. Después lo he observado en varias otras ocasiones. Al parecer llega a la cordillera de nuestro valle en el invierno. Nunca he visto esta especie en las llanuras. No anida en la región.

26 *Muscisaxicola* Dormilona.

En invierno nos llegan dos más especies de *Muscisaxicola* que aun no he podido clasificar por no haber logrado cazar ejemplares.

27. *Lessonia rufa rufa* (Gmelin). Colegial, Chaleco.

El Colegial es común en el valle. Es residente y anida aquí. Pone tres huevos en los meses de Septiembre y Octubre. Hace su nido bien oculto en el suelo.

NOTA: No sé si la especie *L. r. oreas* (Sclater y Salvin) existe en el valle. Falta material para comprobar esto, de modo que no está incluida en la lista por lo pronto.

28. *Tachuris rubrigastra rubrigastra* (Vieillot). Siete Colores.

Dos veces he visto este pajarito en el valle. Tal vez sea residente aunque nunca he encontrado sus nidos.

29. *Splzitornis parulus parulus* (Kittlitz). Torito Cachudito.

El Torito es bien común en el valle en toda época del año y siempre se ve cazando mosquitos, maripositas, etc., en los jardines donde se mueve con una agilidad enorme. Hacen un nido pequeño que llenan de plumas y ponen 3 huevos por regla general en Septiembre hasta Noviembre.

30. *Elaenia albiceps chilensis* (Hellmayr). Chiflador, Fío-Fío.

El Chiflador, como acostumbran llamar a esta especie aquí, es algo común en el valle y siempre suelen verse algunos aunque nunca muchos a la vez. Es residente permanente y hace sus nidos en árboles en los meses de Octubre a Diciembre. Pone dos huevos.

Familia *Furnariidae*

*Geositta*. La pachurra es ave común en el valle de la costa hasta la cordillera. Prefiere terrenos secos y blandos en donde hace cuevas hondas. Duermen en ellas todo el año, y en la primavera utilizan estas mismas para hacer sus nidos. Al final de la cueva, que a veces tiene más de un metro de profundidad, hacen un nido de pasto seco y depositan 3 huevos blancos en los meses de Septiembre hasta Noviembre.

Hellmayr (1) nombra cuatro especies de esta avecita que se encuentran en la Provincia de Atacama y como ejemplares han sido tomados en Domeyko, 50 kilómetros al sur de ValLENAR, es de suponer que existen en el valle, o en su defecto, al menos en sus alrededores.

Es difícil distinguir las especies unas de otras sin cazar ejemplares. Para saber mejor sus costumbres y distribución será necesario más estudio y material. Anoto las cuatro especies sin dar mayores detalles.

31. *Geositta cunicularia fissirostris* (Kittlitz). Pachurra.

32. *Geositta cunicularia deserticolor* (Hellmayr). Pachurra.

33. *Geositta rufipennis fasciata* (Philippi y Landbeck). Pachurra.

34. *Geositta maritima* (Lafr. y d'Orb.). Pachurra.

35. *Upucetrhia dumetaria hallinani* (Chapman). Bandurrilla.

La Bandurrilla es algo escasa de encontrarla en este valle. Es residente y anida en la región.

*Cinclodes*. Aunque no tengo material para comprobar mis observaciones, hay por lo menos tres especies de *Cinclodes* en este valle. *Cinclodes nigrofumosus nigro-fumosus* (Lafr. y d'Orb.) se encuentra, según el Padre Housse (1) exclusivamente en la orilla de costa. Además, en el interior del valle existen dos especies más de *Cinclodes*.

36. *Cinclodes oustaleti oustaleti* (Scott). Churrete.

37. *Cinclodes fuscus fuscus* (Vieillot). Churrete.

38. *Cinclodes nigro-fumosus nigro-fumosus* (Lafr. y d'Orb.). Churrete.

Esta especie que se encuentra en Huasco no se interna al interior del valle.

39. *Chilia melanura atacamae* (Hellmayr). Chiricoca, Garganta Blanca.

La Chiricoca, como llaman a la Garganta Blanca aquí, es

bastante común en la pre-cordillera del valle. Es residente y hace sus nidos en las grietas de los peñascos, difícil de alcanzarlos, muchas veces, en los meses de Septiembre y Octubre. Es una variación de *Chilia melanura melanura* de la cual se distingue fácilmente. Para detalles, véase Hellmayr (1) pág. 189. Un ejemplar enviado al Dr. Rodolfo Philippi, Santiago, también demuestra bien estas diferencias.

40. *Phleocryptes melanops melanops* (Vieillot). Trabajador.

En ciertas localidades del valle el Trabajador es algo común y hemos encontrado nidos con huevos en los totorales de una de las vegas cerca de nuestro fundo. Pone tres huevos en Noviembre y Diciembre. Los huevos son un poco más chicos que los ejemplares que tengo del sur.

41. *Leptasthenura aegithaloides griscescens* (Hellmayr). Tijeral del Norte.

El Tijeral es común en el valle donde hay árboles y arbustos. Es residente permanente y hace sus nidos en árboles a buena altura del suelo. Pone 3 ó 4 huevos en Octubre.

42. *Asthenes humicola humicola* (Kittlitz). Canastero Grande.

El Canastero Grande es muy común en el campo árido y siempre se ve volando de mata en mata o entre los quiscos. Los nidos también son comunes y ponen desde Agosto hasta Noviembre, que demuestra la probabilidad que tengan dos posturas en el año. Los tres a cuatro huevos son completamente blancos.

Nota: El 11 de Octubre de 1934 encontré un nido de *A. h. humicola* con 3 huevos de esta especie y uno jaspeado, parecido algo al de diuca. Un pájaro plomo salió del nido, y al principio creí que era diuca que había adquirido costumbres adulatorias. Posiblemente sea del *Tapera naevia chochi* (Vieillot) que según Wetmore (2) pág. 189, tiene la costumbre de poner en los nidos de otros pájaros, y de preferencia los de *Synallaxis*.

43. *Asthenes modesta australis* (Hellmayr). Canastero Chico.

Algo común también, el Canastero Chico no es, sin embargo, tan abundante como la especie anterior. Pone 3 ó 4 huevos más chicos que los de *A. h. humicola*. Tiene casi las mismas costumbres.

44. *Pteroptochos megapodius* (Kittlitz). Turca común, Tuluagua.

La Turca es bastante común en los cerros no muy altos en los alrededores del valle. Es residente y hace sus nidos en cuevas hondas en los faldeos de los cerros donde pone 2 ó 3 huevos blancos en Octubre y Noviembre. Miden  $33 \times 25$  mm.

Hellmayr tiene como límite norte de esta especie al fundo «Compañía», Coquimbo. Un ejemplar enviado a mi distinguido amigo Dr. Rodolfo Philippi, Jefe de la Sección Ornitología Chilena del Museo Nacional de Chile, llama la atención por su tamaño más chico y coloración más pálida que los numerosos que él tiene de la Provincia de Santiago. Es probable que se trate de una variación de esta especie, pero necesitamos más material para llegar a conclusiones.

45. *Scelorchilus albicollis atacamae* (Hellmayr). Tococo, Tapaculo de Atacama.

El Tococo es muy común en todo el valle. Generalmente se encuentra en partes rocosas y lejos de habitaciones. Hacen sus nidos en cuevas chicas en las barrancas de las quebradas, muy a menudo escogiendo para eso, cuevas abandonadas de pequeños mamíferos, especialmente las de *Octodon cumingii*. Al final de la cueva hacen un nido de pasto seco y pone 2 ó 3 huevos blancos en Septiembre hasta Noviembre. Los huevos miden  $28 \times 22$  mm.

46. *Scytalopus magellanicus fuscus* (Gould). Chercán Negro.

El 6 de Enero de 1936, en las Vegas de «Las Placetas», al interior del valle, como a 4,000 metros, divisé por primera vez a este pajarito. Parece ser la única parte en este valle donde se encuentra. Suelen verse por toda esta quebrada, pero en poco número. El 27 de Noviembre, 1937, el señor J. M. Wodehouse me envió un ejemplar que actualmente se encuentra en el Museo Nacional, Santiago. Es interesante notar que esta anotación extiende el límite norte a lo menos hasta este valle, el límite anterior, según Hellmayr (1), siendo hasta «El Tofo», Coquimbo.

#### Familia Trochilidae

47. *Patagona gigas gigas* (Vieillot). Pinguera, Picaflor Grande.

La Pinguera es muy común en verano, viéndose a menudo en los jardines, en el campo, y en las aguadas. Andan en el valle, generalmente escogiendo para eso ramas de álamos o palquis que están colgadas sobre agua. En nuestro fundo, es común hallar nidos a la orilla del canal, en los meses de Octubre y Noviembre. Ponen dos huevos, por regla general.

48. *Sephanoides sephanoides* (Lesson y Garnot). Picaflor común, Picaflor chico.

El Picaflor chico llega a este valle en el invierno, desapareciendo por completo en la primavera o verano. Es muy conocido por su tamaño tan pequeño como por su plumaje hermoso.



Es residente de invierno y no anida en el valle. Dos ejemplares fueron cazados en la Hacienda «Centinela», Valle del Huasco, en Abril 26 de 1937, y enviados al Dr. Rodolfo Philippi B., Santiago.

NOTA: *Rhodopis vesper atacamensis* (Leybold) aunque es encontrado en Copiapó, parece estar ausente en este valle. Nunca lo he visto.

49. *Oreotrochilus leucopleurus* (Gould). Picaflor cordillero.

El 7 de Enero de 1936, en mi viaje al interior del valle, vi un solo ejemplar de esta especie. Es escaso, y no sé si anida allá o no.

#### Familia *Caprimulgidae*

50 *Systellura longirostris bifasciata* (Gould). Gallina Ciega.

La Gallina Ciega es residente permanente, pero en verano sube a los cerros donde pone. Aunque no he encontrado huevos, pone dos huevos en el suelo, que son bastante difícil de encontrarlos porque son del mismo color que la tierra. Es un pájaro netamente nocturno y es común verlos en invierno volando adelante de las luces de los autos.

#### Familia *Psittacidae*

51. *Cyanoliseus patagonus byrone* (J. E. Gray) Loro Barranquero.

Aunque esta especie no se encuentra en el valle mismo, en Cortadera, como a 40 kilómetros al norte de Vallenar, había una colonia que en años pasados ha sido más o menos grande, como se deja de ver por las barrancas perforadas con cuevas que existen donde anidaban.

En Octubre de 1934, quedaban solamente nueve pájaros, y en Agosto de 1936, el número estaba reducido a cinco. No se han multiplicado hacen varios años. En Pelícanos, cerca de Cachiyuyo, como a 60 kilómetros al sur de Vallenar, todavía existe una colonia de unos 200 loros, pero su extinción también es inevitable, pues no hay ninguna restricción sobre la caza de ellos y les roban los polluelos para criarlos en jaulas. Ponen en cuevas en las barrancas en el mes de Octubre.

#### Familia *Strigidae*

52. *Tyto alba tuidara* (J. E. Gray). Lechuza.

La Lechuza, siendo ave nocturna, tal vez sea más abundante que lo que uno se imagina. Pocas veces la he visto y

la impresión que da es que es algo escasa. Anida en el valle y es residente, aunque no he encontrado sus huevos.

53. *Bubo virginianus nacurutu* (Vieillot). Tuququere.

El Tuququere es más bien escaso en el valle. En invierno se ven de vez en cuando cerca del fundo. En verano se van, tal vez a los cerros para anidar. No he encontrado sus nidos.

54. *Speotyto cunicularia cunicularia* (Molina). Pequén.

El Pequén es bien común en todo el valle, encontrándose a menudo en terrenos blandos donde hace cuevas hondas, a veces de 2 a 3 metros de profundidad. Estas las usan para dormir y, en su época, también para sus nidos que hacen en Octubre y Noviembre. Antes de poner acarrean guano a las cuevas

55. *Glaucidium nanum* (King). Chuncho.

El Chuncho, como el Tuququere, llega al valle solamente en el invierno, y nunca lo he visto en verano. Debe retirarse a los cerros en verano para anidar. Casualmente, Hellmayr (1), tiene «El Tofo», Coquimbo como límite norte de esta especie. Esta anotación, entonces extiende su límite por lo menos hasta este valle y creo que también se encuentra en Copiapó.

#### Familia *Falconidae*

56. *Circus cinereus* (Vieillot). Peuco.

El Peuco es bastante común en el valle, viéndose generalmente en partes donde abundan los ratones y pájaros chicos. Es más común en las vegas del río que en el campo de riego. Anida en los potreros con cebada o trigo en el mes de Diciembre y pone tres o cuatro huevos.

57. *Buteo polyosoma polyosoma* (Quoy y Gaimard). Aguilucho.

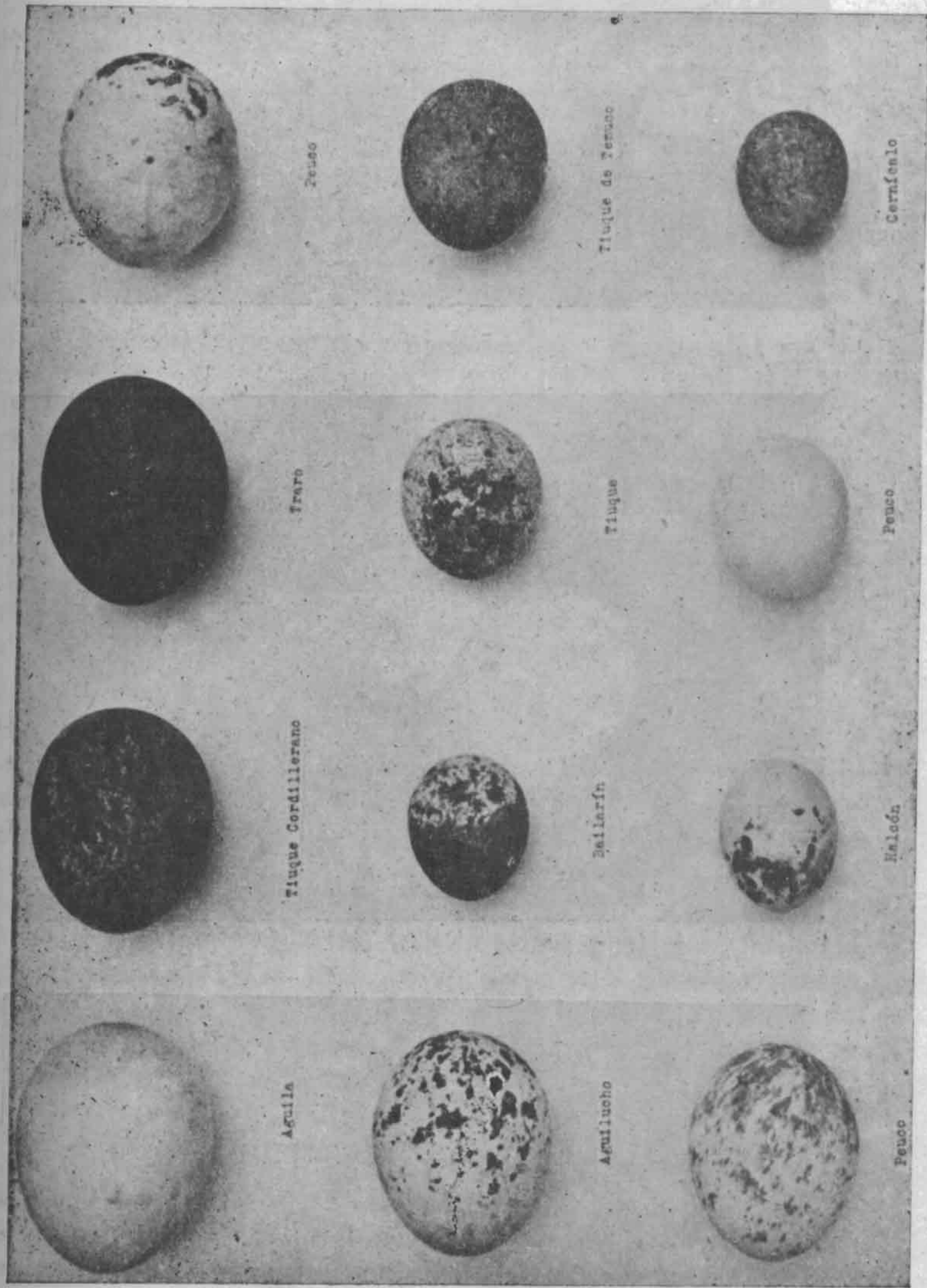
El Aguilucho es más común en los campos áridos que en los terrenos cultivados del valle. Anida en los peñascos altos en Octubre y Noviembre y pone dos huevos por regla general.

58. *Geranoaetus melanoleucus australis* (Swann). Aguila.

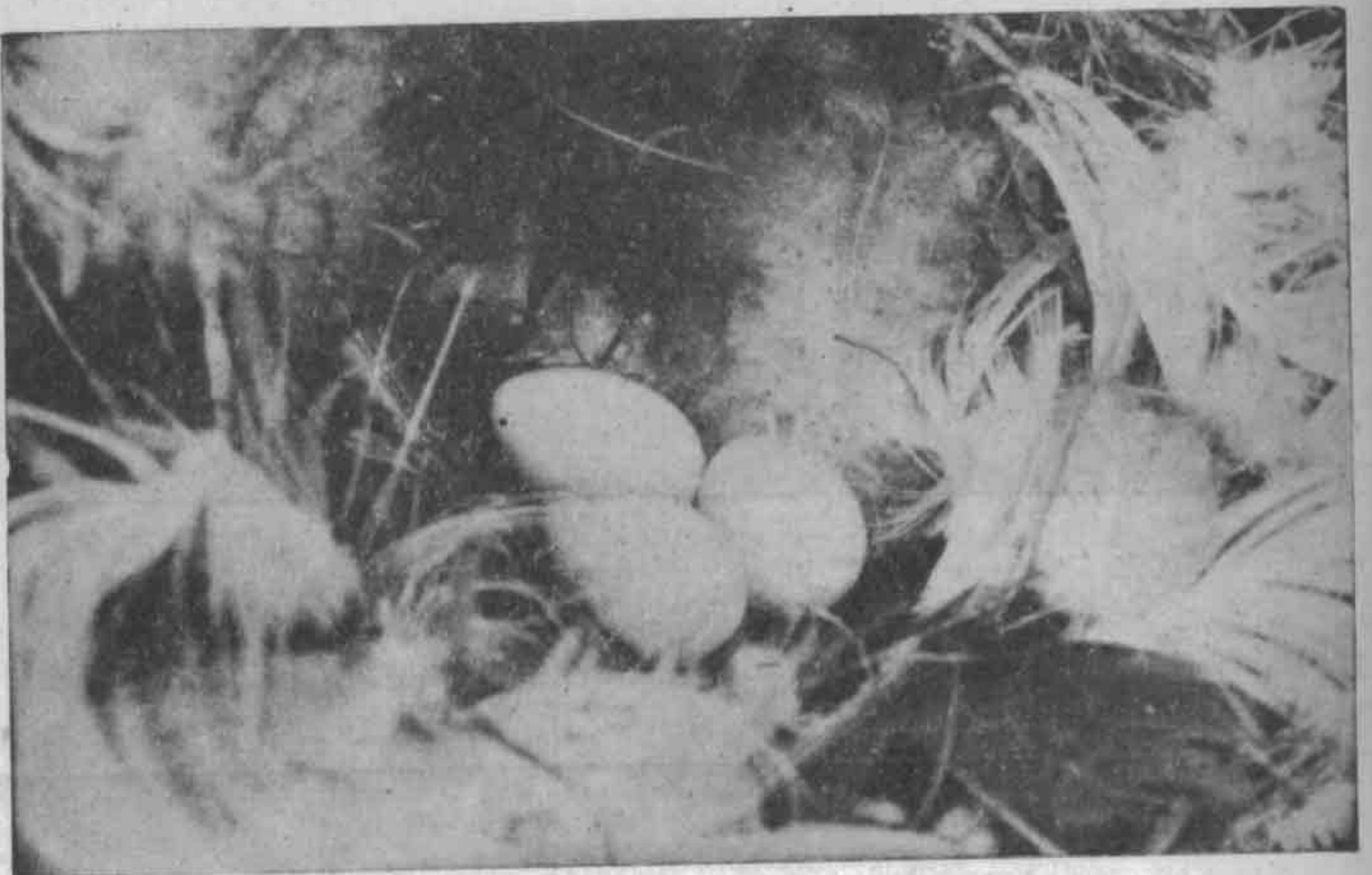
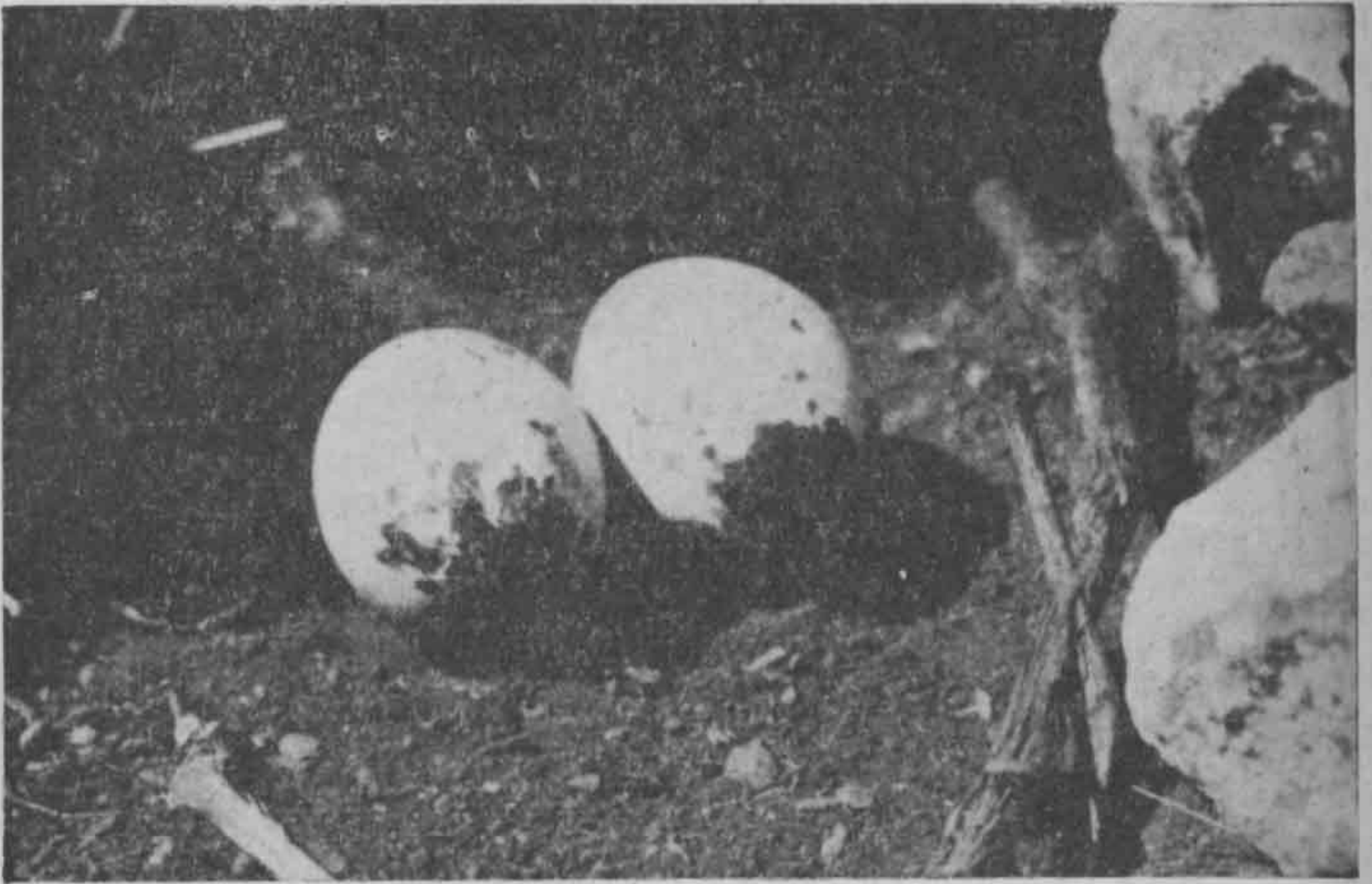
El Aguila no es ave común en el valle, sin embargo, se ven de vez en cuando. Anidan también en los peñascos altos y ponen dos huevos en Septiembre y Octubre. La distribución de esta especie según Hellmayr (1), llega en su límite norte hasta Coquimbo. En realidad, llega por lo menos hasta este valle. Es residente permanente.

59. *Archibuteo lagopus?* (Brunn.). Peuco Negro.

En una quebrada en nuestro fundo existe un par de peucos que se parece en plumaje al ejemplar del Museo Nacional, Santiago, bajo el nombre de *A. lagopus*, pero no puedo encon-



Ejemplares de huevos de pájaros de la familia *Falconidae*. Colec. William R. Millie, Junio de 1937.  
 (Cada huevo lleva el nombre debajo).



trar referencia alguna en el libro de Hellmayr a esta especie. No he cazado ejemplares del peuco con la esperanza de encontrar primeramente un nido con huevos. Ponen en los eucalyptus en esa quebrada, pero no he tenido suerte de encontrar huevos. El año pasado sacaron en Octubre.

60 *Falco fusco-coerulescens fusco-coerulescens* (Vieillot).  
Peuco Perdiguero, Halcón.

El Perdiguero se ve a veces en los cerros peñascosos del campo y no en los terrenos cultivados del valle. En Octubre de 1934 tuve ocasión de observar un polluelo recién aprendiendo a volar, lo que indica que anida en la región, aunque no he encontrado nidos.

61. *Cerchneis sparveria cinnamomina* (Swainson). Cernícalo.

El Cernícalo es el ave de rapiña más común en nuestro valle, encontrándose indiferentemente en los terrenos cultivados y en los campos áridos. En los fundos, se acercan bastante a las personas y a veces hacen sus nidos en los entretechos de las casas. Para anidar escogen huecos en barrancas, murallas o debajo del techo de bodegas, y también en los huecos de álamos y sauces. Ponen desde Septiembre hasta Diciembre 3 a 5 huevos. Sacan dos veces en el año.

62. *Elanus leucurus leucurus* (Vieillot). Bailarín.

El Bailarín es algo común en las partes planas del valle y se encuentra generalmente cerca del río donde seguramente buscan ratones y pajaritos chicos entre las breas y mollacas y demás arbustos. He encontrado tres nidos con 4, 3 y 2 huevos respectivamente en árboles bajos en el mes de Octubre. Los huevos miden  $41 \times 33.5$  mm.

Me extraña que la distribución de esta especie esté limitada según Hellmayr (1), a las provincias desde Santiago hasta Cautín. La especie que se encuentra en el valle es sin duda alguna la misma, pero se necesitan ejemplares para comprobar estas anotaciones y así evitar discusiones.

63. *Milvago chimango chimango* (Vieillot). Tiuque.

Solamente dos veces he visto este pájaro tan común aun en la provincia de Coquimbo. Aquí en el valle, se puede decir que es ave que nos visita ocasionalmente.

#### EXPLICACIÓN DE LA LÁMINA DE LA PÁGINA ANTERIOR

Arriba: Nido de aguilucho (*Buteo polysoma polysoma*).—Al centro: Nido de gallinazo (*Coragyps atratus foetens*).—Abajo: Nido de golondrina (*Iridoprocne leucopyga*).

64. *Phalcoboenus megalopterus* (Meyen). Tiuque Cordillerano.

El Tiuque Cordillerano es ave algo tímida, pues vive en partes lejanas del hombre. Esta especie es residente permanente en la cordillera, pero baja a las partes planas a veces. Pone en los cerros dos huevos en Octubre. El 17 de Octubre de 1936 encontré un nido de esta especie en un peñasco alto en la precordillera del valle. El nido era bien construído de palitos y estaba colocado en una peña algo escondida dentro de una especie de cueva. Había dos huevos oscuros, manchados con café, algo parecido a los huevos de Traro, pero un poco más chicos y de un color más claro. Los huevos median  $59 \times 48.4$  mm. y  $60.5 \times 46.8$  mm.

65. *Polyborus plancus plancus* (Miller). Traro.

El Traro no era muy común en el valle, harán unos cinco años atrás. Ultimamente han aumentado mucho y he visto hasta diez juntos comiendo en los potreros del fundo. Para cazar, el Traro tiene una manera rara de hacerlo, y diferente a las aves de rapiña en general. Primero se baja al suelo detrás de sus presas y de allí las corre hasta alcanzarlas. Comen pollitos chicos, sapos, ratones, gusanos y también los he visto con Jotes y Gallinazos comiendo la carne de un animal muerto.

Hacen nidos muy voluminosos en árboles grandes. Todos los nidos que he hallado aquí han sido colocados en eucalyptus a pesar que eso no me extraña, porque es el árbol más común de nuestra zona. Ponen dos huevos en los meses desde Septiembre hasta Noviembre.

#### Familia *Cathartidae*

66. *Cathartes aura jota* (Molina). Jote.

Se han producido de vez en cuando varias discusiones sobre el verdadero nombre vulgar de ésta y la especie siguiente. Aquí no entraremos a opinar sobre este punto, sino que usaremos los nombres comunes que tiene cada una de las especies.

El Jote es menos común que el Gallinazo, pero también no deja de ser común en casi todo el valle, especialmente cerca de la costa. Anida en cuevas en las barrancas o rajaduras de piedras en los cerros. Ponen dos huevos en Septiembre. Los huevos son algo más chicos que los de Gallinazo aunque el pájaro es más grande. Las manchas también son más pequeñas.

67. *Coragyps atratus foetens* (Lichtenstein). Gallinazo.

El Gallinazo es muy abundante en el valle y han aumentado mucho en los últimos años. Cuando se mueren animales sue-



Arriba: Cóndor macho y hembra volando sobre la cueva de donde sacamos el macho joven. El macho es el que se ve más cerca, con corbata blanca.

Abajo: *Vultur gryphus* Linn., macho joven recién sacado del nido.

len reunirse hasta 200 para devorar el cadáver. También son más atrevidos que los Jotes y molestan mucho a los terneros recién nacidos.

Anidan en cuevas en los cerros altos lejos de los campos cultivados y ponen dos huevos temprano, en Agosto. Duermen en los eucalyptus en los fundos. Según Hellmayr, el límite norte es Coquimbo. Sin embargo, esta especie es bien conocida en este valle.

68. *Vultur gryphus* (Linnaeus). Cóndor, Buitre.

El Cóndor es restringido a la cordillera, bajando a los cerros más hacia la costa solamente en busca de alimentación o cuando caen temporales fuertes en la cordillera. Hacen sus nidos en cuevas hondas en rocas escarpadas, y a una gran altura. El 16 de Abril de 1933, encontré un polluelo en un nido y se trajo al fundo donde estuvo como un año. Comía carne o pan indiferentemente. Deben poner en Octubre, aunque no he encontrado huevos.

#### Familia *Pelecanidae*

69. *Pelecanus occidentalis thagus* (Molina). Alcatraz.

El Alcatraz nos llega a esta región en el invierno y en esa época es bastante común. En verano quedan algunos, pero en la mayor parte se alejan. No anida aquí.

#### Familia *Sulidae*

70. *Sula variegata* (Tschudi). Piquero.

El Piquero también es común en el invierno en Huasco. Suelen verse en bandadas grandes volando a una buena altura buscando peces. De repente, se dejan caer simultáneamente como flechas con las alas semi-abiertas, cerrándolas segundos antes de azotar el agua. No anida en la región.

#### Familia *Phalacrocoracidae*

71. *Phalacrocorax gaimardi* (Lesson). Pato Lile.

El Pato Lile no es abundante en Huasco, aunque generalmente se ven uno o dos ejemplares. Hacen sus nidos en rocas altas dando vista al mar y sus nidos están bien contruídos, son bien sólidos y algo redondos. Ponen de 2 a 4 huevos, tal vez un poco más temprano que *P. o. olivaceus*. Sacan dos veces en el año. Encontré polluelos grandes en Noviembre.

72. *Phalacrocoras olivaceus olivaceus* (Humboldt). Cuervo Negro, Pato Yeco.

El Cuervo es el ave más común de nuestra costa en Huasco.



Es raro que no hayan datos precisos relacionado con su nidificación al norte de Coquimbo. (Véase Hellmayr (1) pág. 289). En Noviembre de 1934 habían millares de estos pájaros en plena nidificación en islas cerca de Huasco. Ponen desde Octubre hasta Febrero de 2 a 5 huevos, 3 y 4 siendo lo más común.

73. *Phalacrocorax bougainvillii* (Lesson). Guanay.

Muchos Guanay llegaron al fundo «Centinela», Valle del Huasco el día 14 de Julio de 1933. Venían completamente perdidos y hambreados. Muchos cayeron muertos mientras volaban y otros que alcanzaron a llegar a los potreros murieron después. Supongo que se extraviaron de los cardúmenes de anchoa y demás pescados y llegaron a este fundo, que se encuentra a 40 kilómetros al interior del mar. Esta especie no anida aquí y sólo se ven en invierno en Huasco.

#### Familia *Ardeidae*

74. *Nycticorax nycticorax obscurus* (Bonaparte) Guairado.

El Guairado es residente permanente en el valle y sin ser abundante se encuentra en todo el valle cerca del río y es bien común. También cerca de Huasco en las islas es bien común. Hace sus nidos en los totorales en las vegas del río y pone por regla general 3 huevos en los meses de Noviembre y Diciembre

#### Familia *Threskiornithidae*

75 *Theristicus caudatus melanopsis* (Gmelin). Bandurria.

La Bandurria es bien común en todo el valle y es residente permanente. En el día llegan a los potreros recién regados y en la noche buscan farellones de los cerros para dormir Usan los mismos sitios para construir sus nidos que generalmente se encuentran en colonias algo dispersas. Los nidos son colocados en partes un poco difícil de alcanzar, y ponen 2 ó 3 huevos en Septiembre y Octubre.

#### Familia *Anatidae*

76. *Chloephaga melanoptera* (Eyton). Piuquén.

El Piuquén se encuentra en el interior del valle a una altura superior de 3,000 metros en las lagunas «Chica» y «Valeriano». Es bastante común a veces y en cambio, hay ocasiones cuando hay poco número Anidan allá en Octubre y Noviembre.

77. *Paecilonitta spinicauda* (Vieillot). Pato Jergón Grande.

El Pato Castellano, como llaman a esta especie en este valle no es muy común. Casi siempre se ven ejemplares en las La-

gunas al interior del valle, pero solamente de vez en cuando en mucho número. Anida en la cordillera en Octubre y Noviembre. En invierno bajan al río y he visto bandadas grandes en «Puerto Viejo», en el mar en Huasco.

78. *Merganetta armata armata* (Gould). Pato de Río, Pato Corta Corrientes.

Esta especie frecuenta más el río que las lagunas, y allí anida, entre los totorales en Noviembre. Es residente, pero no común.

#### Familia Columbidae

79. *Columba araucana* (Lesson) Torcaza.

La Torcaza nos llega a este valle algunos años en pleno invierno, y la cantidad de ellos parece ser sujeto a las condiciones climáticas de las zonas más al sur. Mientras más helado y

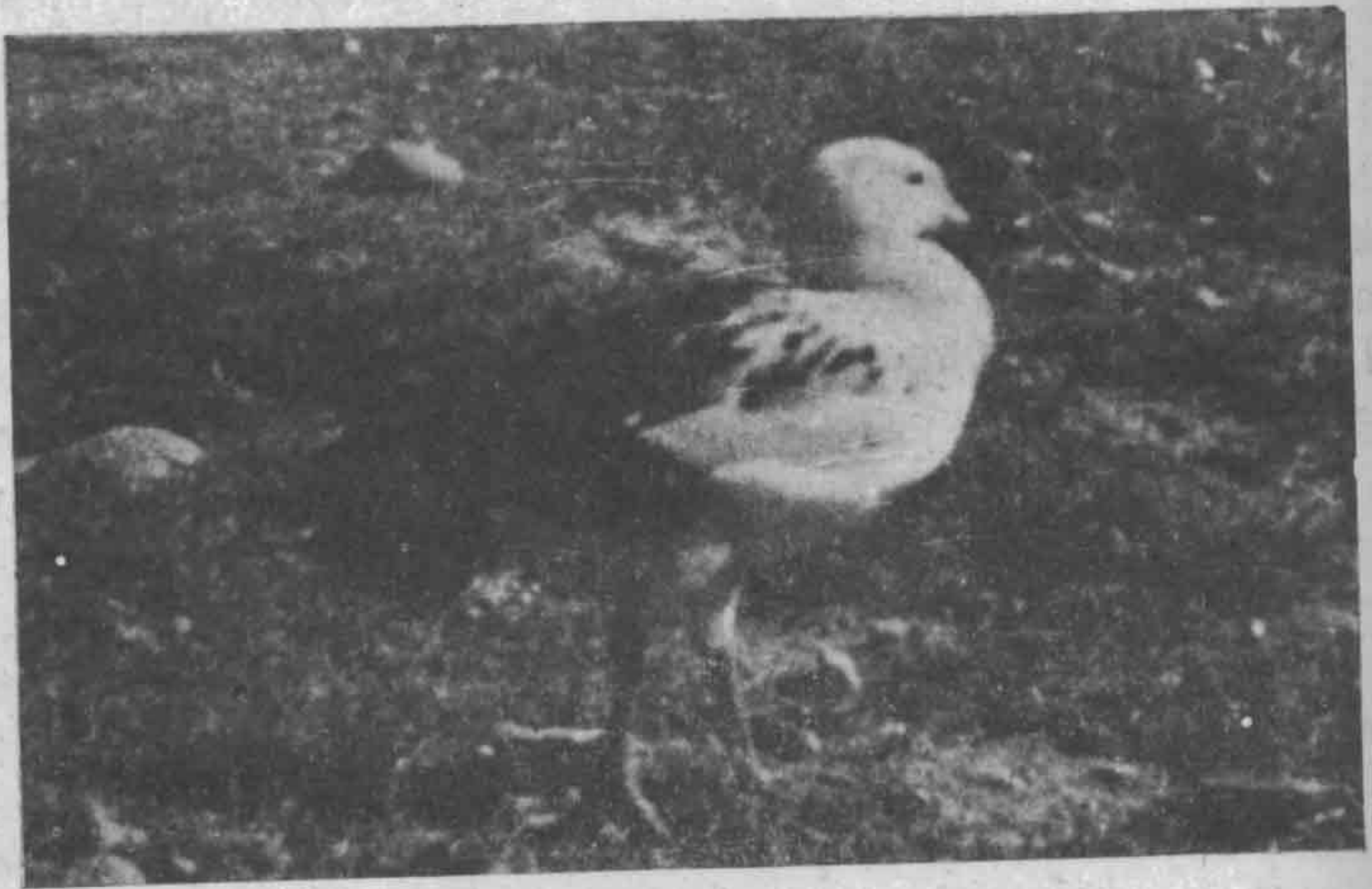


Fig. 19.—Piuquén ♂ (*Chloephaga melanoptera*). Nov. 28 de 1936.

más lluvioso en el sur, más torcazas llegan a nuestro valle. En 1934, por ejemplo, llegaron muchas y algunos pares se quedaron y todavía suelen verse algunos, pero no es residente. Sin embargo, el mismo año 1934, en un lugar a 90 kilómetros al sur poniente de aquí quedaron algunos pares que anidaron en los arbustos más altos de esa región.

80. *Zenaida auriculata auriculata* (Des Murs). Tórtola común.

La Tortolita es común en invierno. Es ave migratoria del sur del país, llegando a esta región en los primeros días de Abril y permaneciendo hasta la primera quincena de Septiembre.

Algunos pares se quedan aquí y aun anidan. Hemos hallado nidos en Octubre y Noviembre.

81. *Metriopelia melanoptera melanoptera* (Molina) Cuyuca, Tórtola Cordillerana.

La Cuyuca es común en la cordillera del valle y sólo en invierno baja a las llanuras y cerros más bajos. En la cordillera es residente y anida allá, y ponen dos huevos en Noviembre.

82. *Columbina picui picui* (Temminck). Tortolita Cuyana. Una tortolita de esta especie fué capturada por el Sr. Eduardo Fernández, el día 3 de Junio de 1933 en el fundo «Centinela», y todavía la conserva en una pajarera junta con otros pajaritos. En dos ocasiones más he visto esta especie. Es visitante ocasional al valle.

#### Familia Rallidae

83. *Rallus sanguinolentus landbecki* n. subsp. (Hellmayr). Pidén Común.

El Pidén es común en las vegas de todo el valle. Anida en los totorales, haciendo un nido bien escondido debajo de las totoras y cerca del agua. Pone de 3 a 6 huevos en el mes de Octubre.

84. *Porphyriops melanops crassirostris* (J. E. Gray). Taguita, Pollolla.

Personalmente, no he visto esta especie en el valle en estado libre, pero sí en jaulas, y que fueron capturadas en las vegas del río. También hemos encontrado sus nidos con huevos que son iguales a los huevos de esta especie en el sur (con excepción de uno que mide  $36.5 \times 26.5$  mm.). Creo que esta especie es algo común en el valle y tataré de cazar ejemplares para comprobar mis observaciones y así extender el límite norte de esta especie a este valle.

85. *Fulica leucoptera* (Vieillot) Tagua.

La Tagua no es tan escasa, aunque se ve pocas veces. La falta de laguna con agua permanente no da lugar a que se vean más frecuentemente. He encontrado nidos en los pajonales del río y en el tranque del fundo «Perales». Creo que hay, además otras especies de tagua en el valle. En la laguna «Valeriano» divisé varios nidos de Tagua a una buena distancia de la orilla de playa pero aunque se vieron taguas nadando en el centro de la laguna me fué imposible acercarme bastante para ver de qué especie se trataba. Tal vez se encuentren en este valle *F. armillata* y *F. rufifrons*, pero no tengo datos sobre éstas.

Familia *Characriidae*

86. *Belonopterus cayannensis occidentalis* (Harting) Queltegué.

Esta especie la ví por primera vez en ese valle el día 23 de Marzo de 1934 en uno de los potreros del fundo «Centinela». En Octubre de 1935 habían cinco. Ahora hay más de veinte. No sé si anidaron aquí este año, pero han aumentado mucho.

87. *Charadrius alexandrinus occidentalis* (Cabanis). Pollito Nevado.

He visto de vez en cuando ejemplares de esta especie en la playa en Huasco, pero no tengo conocimientos de sus costumbres.

88. *Oreopholus ruficollis* (Wagler). Pachurrón.

Algunos años llegan muchos pachurrónes a este valle en invierno, generalmente en los años secos. De éstos, varios pares se quedan y anidan aquí. He encontrado polluelos recién nacidos en Septiembre corriendo en las llanuras. Un ejemplar de esta especie fué enviado al señor Thomas Peddar, Valparaíso, Junio 30, 1935.

89. *Haematopus ater* (Viellot & Oudart). Ostrero, Pilpilén Negro.

Se vé esta especie en Huasco, generalmente en parejas, pero no es abundante. Debe de anidar aquí, pero no he encontrado sus nidos.

90. *Haematopus ostralegus pitanay* (Murphy). Ostrero, Pilpilén Overo.

Esta especie, como la anterior, también se encuentra en Huasco. Es residente, pero no he logrado encontrar sus nidos.

Familia *Scolapacidae*

91. *Capella paraguaiae magellanica* (King). Porotera, Becasina Común.

La Porotera era un ave bien común en las vegas del río. Ahora es solamente algo común, sin ser abundante. Es residente permanente y anida en las vegas del río Huasco. Es interesante notar que todas las especies de Becasina en Chile, si bien entiendo ponen dos huevos, cuando en Europa lo general es cuatro.

92. *Crosethia alba* (Pallas). Pollito de Mar.

Esta especie es ave migratoria de la América del Norte y anida en Alaska. Llega aquí en verano y suelen verse ejemplares en la playa de Huasco en esa época.

93. *Totanus flavipes* (Gmelin). Pitotoi Chico.

Es ave migratoria de la América del Norte. No anida aquí, pero llega a Huasco en verano ocasionalmente.

94. *Numenius hudsonicus* (Latham). Perdiz de Mar.

Como la mayoría de las aves de ribera de nuestras costas, esta especie llega a la playa de Huasco como ave migratoria de la América del Norte. Es ave común en la playa de Huasco en verano.

95. *Attagis gayi gayi* (Lesson). Perdigón, Perdiz de la Cordillera.

El Perdigón se encuentra al interior del valle, en la cordillera. Cuando fuí en Enero de 1936 no encontré un solo ejemplar. No conozco sus costumbres.

#### Familia *Thinocoridae*

96. *Thinocorus rumicivorus rumicivorus* (Eschscholtz). Achatadera, Agachadera.

Ave común sin ser abundante en el valle; se ven generalmente en terrenos áridos y en la playa. Anidan en el valle y en Septiembre es común ver los polluelos recién nacidos corriendo en las llanuras. Es residente permanente.

97. *Thinocorus orbignyianus orbignyianus* (Lesson). Corral, Cojón Corralero.

El Corral es ave estrictamente de la cordillera, donde es común en las vegas que conducen a las lagunas. Hacen sus nidos en el suelo, bien escondidos en el pasto y ponen cuatro huevos en Noviembre. Es residente permanente allá.

#### Familia *Rhynchopidae*

98. *Rhynchops nigra intermedia* (Rendahl) Rayador, Tijeras.

El día 18 de Noviembre de 1934 divisé una bandada de unos quince pájaros de esta especie en la bahía de Huasco a las 6 A. M. Me aseguraron que es común verlos de vez en cuando, pero nunca en mucho número.

#### Familia *Laridae*

99. *Larosterna inca* (Lesson) Monja.

El día 23 de Noviembre de 1933 divisé tres ejemplares de esta especie volando sobre un islote cerca de la bahía de Huasco. Es ave escasa aquí.

100. *Sterna hirundinacea* (Lesson). Chirrío.

Esta especie es bastante común en invierno. Solamente este año, el 1.º de Junio de 1938, encontré nidos de esta especie en las islas cerca de Huasco, donde me aseguraban los pescadores que ponían. Como anidan en pleno invierno, no encontré huevos en Noviembre de 1934. Me parece que ponen desde Mayo porque habían varios nidos con polluelos chicos cuando fui este mes de Junio. Estaban en plena nidificación. El nido es hecho de conchitas chicas y contienen dos o un huevo solamente en cada nido. Ponen en los mismos sitios que después ocupan las gaviotas y cuervos.

101. *Larus dominicanus dominicanus* (Lichtenstein). Gaviota Grande Común.

Esta especie es muy común en toda la costa y llega a los fundos bien al interior del valle de día, pero regresa en la tarde a la costa. Es residente permanente y anida en las islas de Huasco en los meses de Diciembre y Enero. Los pescadores les roban los huevos para comérselos.

102. *Larus modestus* (Tschudi). Garuma.

Es ave común todo el año en la playa de Huasco, y aunque es residente, ignoro donde anida.

103. *Larus Pipixcan* (Wagler) Gaviotín.

Esta especie llega aquí en los meses de Noviembre y Diciembre, pero desaparece luego. Es ave migratoria de la América del Norte y nos visita en verano. No es muy común, y no anida aquí.

104. *Larus serranus* (Tschudi). Gaviotín Cordillerano.

En la alta cordillera, en la Laguna de Valeriano, a 4,500 metros, y al interior del valle de Huasco, encontré un par de esta especie en Enero 7 de 1936. Tenían el nido flotando sobre la lama como a unos 15 metros de la playa, que contenía dos huevos. Miden  $61.5 \times 40$  y  $60 \times 40.5$  mm. Según Murphy (4) baja a la costa en invierno, pero no lo he visto más que en esa sola ocasión.

105. *Larus maculipennis* (Lichtenstein). Cáguil.

El Cáguil nos llega como visitante de invierno y no es muy común. Suelen verse algunos en esa época volando en la bahía de Huasco.

#### Familia *Stercorariidae*

106. *Catharacta skua chilensis* (Bonaparte). Peuco de Mar.

El Peuco de Mar suele verse a veces en Huasco. Es ave migratoria del sur del país y no anida en la región.

Familia *Colymbidae*

107. *Colymbus occipitalis occipitalis* (Garnot). Pimpollo.

Esta especie es común en las lagunas del interior del valle y anidan allá. El 6 de Enero de 1936 encontré muchos nidos en la Laguna Grande, casi todos con huevos, algunos con 3, pero la mayoría con 2. Hacen sus nidos de lama y flotando sobre ella a unos 10 a 15 metros de la playa. En invierno suelen verse en las lagunitas a la orilla del mar.

Familia *Spheniscidae*

108. *Spheniscus humboldti* (Meyen). Pájaro Niño.

En algunos años es muy común el Pájaro Niño en Huasco, y otras veces es escaso. No creo que anida aquí por cuanto las islas no se prestan para sus costumbres. Prefieren terrenos blandos para hacer hoyos y las islas aquí son rocosas sin trecho de terreno blando.

Familia *Tetraonidae*

109. *Lothortyx californica brunnescens* (Rid way). Codorniz de California.

El año 1920 traje ocho pares a este valle, del fundo «Culiprán», Melipilla, y aquí prosperaron bien. Eran algo común en las quebradas «Quebrada Honda» y «Q. Alday» Ahora han sido tan perseguidas que quedan muy pocas.

Familia *Tinamidae*

110. *Nothoprocta perdicaria perdicaria* (Kittlitz). Perdiz.

La Perdiz era bien común algunos años atrás. Ahora está más escasa por dos razones; primero, porque en los años 1932 y 1933 fueron muy perseguidas y, segundo, porque los años sin lluvia no han sido favorables para su nidificación. Anidan en el valle en Octubre y Noviembre.

Familia *Reidae*

111. *Pterocnemia tarapacensis tarapacensis* (Chubb). Avestruz.

Hacen como tres años atrás se vió uno de estos pájaros a este lado de la travesía, y al interior del valle del Huasco. Se han visto de vez en cuando desde entonces al interior y se han encontrado huevos. Es ave mas bien escasa en el valle.

Familia *Diomedidae*

112. *Diomedea melanophris* (Temminck). Pájaro Carnero.  
Esta especie suele verse en alta mar algunas veces cuando uno viaja en vapor. Lo he visto varias veces cerca de Huasco. No anida aquí y debe llegar solamente en invierno.

Sub - Familia *Hydrobatinae*

113. *Oceanites oceanicus chilensis* (Murphy). Petrel de las Tormentas, Golondrina de Mar.

En una ocasión ví como diez ejemplares de esta avecita en Huasco. No tengo mayores datos sobre esta interesante especie.

Familia *Pelecanoididae*

114. *Pelecanoides garnotii* (Lesson). Patoyunco.

El Patoyunco es algo común sin ser abundante en Huasco, y se ven en casi toda época, pero nunca he encontrado sus nidos. Si uno sale en bote temprano en la mañana, se ven volando sobre el mar a intervalos de como 100 a 200 metros. Parece que no pueden volar mucha distancia a la vez. Salen mar afuera y durante el resto del día poco se ven cerca de la costa.

## REFERENCIAS BIBLIOGRÁFICAS

- (1) «The Birds of Chile» by Dr. Charles E. Hellmayr, Field Museum of Natural History. Publication 308, June 13, 1932
- (2) «Observations on the Birds of Argentina, Paraguay, Uruguay and Chile», by Alexander Wetmore. United States National Museum, Bulletin 133, 1926, p. 189.
- (3) «Revista Chilena de Historia Natural» del Prof. Dr. Carlos E. Porter, Director del Instituto de Zoología General y Sistemática, Santiago Vol. XXXII (1928), pp. 89 - 91
- (4) «Oceanic Birds of South America» by Robert Cushman Murphy. American Museum of Natural History, New York, 1936, Vol. 2, p. 1077,

## INDICE

Las cifras no se refieren a las págs. sino a los números que llevan las especies

Achatadera.....	96	Cagüil.....	105
Alcatraz.....	69	Canastero Chico.....	43
Aguila.....	58	Canastero Grande.....	42
Aguilucho.....	57	Cernícalo.....	61
Avestruz.....	111	Chanchito.....	8
Bailarín.....	62	Chercán del Norte.....	2
Bailarín Chico.....	4	Chercán Negro.....	46
Bandurria.....	75	Chiflador.....	30
Bandurrilla.....	35	Chincol Común.....	13



Chiricosa.....	39	Perdiz.....	110
Chirigüe.....	16	Perdiz de Mar.....	94
Chirigüe de la Cordillera.....	17	Petrel.....	113
Chirríó.....	100	Peucò.....	56
Chuncho.....	55	Peuco de Mar.....	106
Churrete..... 36, 37 y	38	Peuco Negro.....	59
Codorniz.....	109	Peuco Perdiguero.....	60
Colegiai.....	27	Picaflor Común.....	48
Cóndor.....	68	Picaflor Cordillerano.....	49
Corral.....	97	Pidén Común.....	83
Cuervo Negro.....	72	Pilpilén Negro.....	89
Cuyuca.....	81	Pilpilén Overo.....	90
Diuca Cordillerana.....	9	Pimpollo.....	107
Diuca del Norte.....	12	Pinguera.....	47
Diucón.....	23	Piquero.....	70
Dormilona..... 24, 25 y	26	Pitotoi Chico.....	93
Gallina Ciega.....	50	Piuquén.....	79
Gallinazo.....	67	Platero.....	10
Garuma.....	102	Pollito de Mar.....	92
Gaucho.....	22	Pollito Nevado.....	87
Gaviota Grande Común.....	101	Porotera.....	91
Gaviotín.....	103	Queltegüe.....	86
Gaviotín Cordillerano.....	104	Rayador.....	98
Golondrina..... 5, 6 y	7	Siete Colores.....	28
Gorrión de Inglaterra.....	18	Tagua.....	85
Guairavo.....	74	Tagüita.....	84
Guanay.....	73	Tenca Común.....	3
Jilguero Común.....	14	Tijeral del Norte.....	41
Jilguero Cordillerano.....	15	Tiuque.....	63
Jote.....	66	Tiuque Cordillerano.....	64
Lechuza.....	52	Tococo.....	45
Loica.....	21	Torcaza.....	79
Loro Barranquero.....	51	Tordo.....	20
Monja.....	99	Torito.....	29
Pachurra..... 31, 32, 33 y	34	Tórtola Común.....	80
Pachurrón.....	88	Tórtola Cuyana.....	82
Pájaro Carnero.....	112	Trabajador.....	40
Pájaro Niño.....	108	Traro.....	65
Pato de Río.....	78	Trile.....	19
Pato Jergón Grande.....	77	Tucúquere.....	53
Pato Lile.....	71	Turca Común.....	44
Patoyunco.....	114	Yal.....	11
Pequén.....	54	Zorzal Común.....	1
Perdigón.....	95		

VALLENAR. (Hda. Centinela), Junio 18 de 1938.

