

TRES NUEVAS ESPECIES NEOTROPICALES DEL  
GENERO PHILONTHUS (COL., STAPH.)24.<sup>a</sup> CONTRIBUCIÓN AL CONOCIMIENTO DE LOS ESTAFILINIDOS

POR

ALEXANDER BIERIG

(Habana, Cuba)

Tribu STAPHAYLININI

**Philontus** (subg.) **caribaeus**, n. sp.

Hace años, este coleóptero fué determinado por Rambousek como *Paederomimus* sp., y, en efecto, cierta semejanza es innegable. Pero un examen concienzudo de los caracteres primordiales de este género y de *Philonthus* aclaró que ha de añadirse al último; sin embargo bajo un subgénero aun a crear. Es de talle esbelto y muy grácil, a la armadura tibial escasea y remeda la del ruso *brunicollis* Hochh., en el cual, además, veo un parentesco estrecho, general. Se señala luego por el tórax subcilíndrico, un ligero irisar superficial, excepto los élitros aéneos, y la palidez del extremo antenal. En concepto erichsoniano entra en el grupo de las especies de 6 puntos pronotales.

Longitud como 8 mm.; cabeza 0,9 mm. de ancho, protórax 0,9 por 1,3, élitros 1,4 por 1,5 mm., de ancho por largo, máxima anchura abdominal (3.er segmento) 1,4 mm. Lustroso. De un negro de pez, repliegues laterales y márgenes postero-tergiales del abdomen obscuro-castaños, élitros aéneos, bucales, escapo antenal y base de los artículos 2 y 3 de un testáceo subido, miembros testáceos, tarsos y extremo antenal más pálidos aún. Cabeza allanada en el plano epicraneal, recta a la base y los temporales algo divergentes, de ancho redondeado en los ángulos occipitales, los ojos de poca convexidad; de 2 puntos gemelos superoculares el exterior el más grosero, al borde occipital más numerosos puntos que a la gena posterior. Antenas 2,4 mm., engrosadas de modo sucesivo y doblando, finalmente, casi 2 veces el grosor del escapo; éste poco más largo que el artículo 3, 2.º como de 1|5 más corto y de la longitud del 4.º, siguientes decreciendo paulatinamente, últimos algo aplastados y más cónicos, 10º tan ancho como largo, terminal inflado, oblicuo-truncado en el

ápice. Tórax paralelo, costados subsinuados en la mayor mitad antical, márgenes proximal y distal arqueadas, ángulos redondeados, los anteriores desaparecidos por completo (visto desde arriba); disco achagrinado, microscópicamente, en sentido transverso; puntos bastante obsoletos, los laterales en número de 4 y en figura de rombo. Elitros de húmeros convexos, de lados subrecto-divergentes, la sutura ligeramente abultada dentro de una hondonada leve, integral; puntuación mediocrementemente fina, neta, oblicuo-impresa desde atrás, transversalmente subcontigua; pubescencia de suma sutileza, de color grisáceo. Escudete rugoso-coriáceo y con confusos poros de pelitos acostados, negros. Abdomen cónico desde el tercer segmento, los puntos tergitaies distintamente más groseros que los elitrales, algo menos apretados, oblongos, pilíferos, esparciéndose en las áreas apicales. Estiletes fuscos, sólo sutilmente pubescentes, espinas tibiales débiles, oscuras.

En el ♂, sólo está cortamente recto-recortado el ápice del 6.º esternito abdominal, mientras en la hembra se nota una punta obtusa. Los protarsos están algo dilatados hacia la base.

*Hab.*: Cuba; Provincia de la Habana y de Pinar del Río.

Se encuentra durante todo el año en la hojarasca, en los Noviembre principalmente (Bierig).

Tipos de mi colección.

### **Philonthus** (*Gabrius*) **pilipes**, n. sp.

Por el contorno periférico del antecuerpo, esta especie se asimila mayormente a *astutus* Er.; pero la cabida elitral está tan reducida que entre los congéneres de mi colección no veo semejante. También es algo inferior en general, y la armadura tibial atrofiada consiste solamente en pelitos más o menos setiformes. Por el último artejo palpimaxilar adelgazado, aunque más largo que en *Gabrius* Steph. y muy apuntado, preliminarmente lo añado a este subgénero.

Largo 6 mm.; ancho cefálico 0,7 mm., lo mismo el pronotal por 0,85 mm. de largo, élitros 1.15 por 1.05 mm. de ancho por largo, anchura abdominal como 1.1 mm. en el tercer segmento. Poco convexo, brillante. Intenso-negro, bucales y patas obscuro-testáceas, tibias negruzcas. Cabeza cortocuadrilonga, ángulos basales en redondeo ancho, ojos apenas salientes, claramente más cortos que los temporales, plano frontal allanado en triángulo; puntos mediocrementemente finos y homogéneos a los pronotales, muy aislados y dejando libre

un ancho espacio medial. Antenas 1.55 mm., engrosándose casi nada desde el 4.º artículo y decreciendo perceptiblemente en largura, 3.º como de  $1\frac{1}{4}$  más corto que el escapo y como de  $1\frac{1}{3}$  más largo que el 2.º, 10.º aún oblongo, último del largo del 2.º y con el truncamiento usual. Tórax paralelo, contorneado según el diseño ofrecido; filas de 6 puntos, el delantero marginal y separado de los sucesivos, a los planos laterales 5 puntos. Elitros ligeramente estrechados en el tercio distal, oblicuo-abultados detrás de la base, sutura levemente levantan-

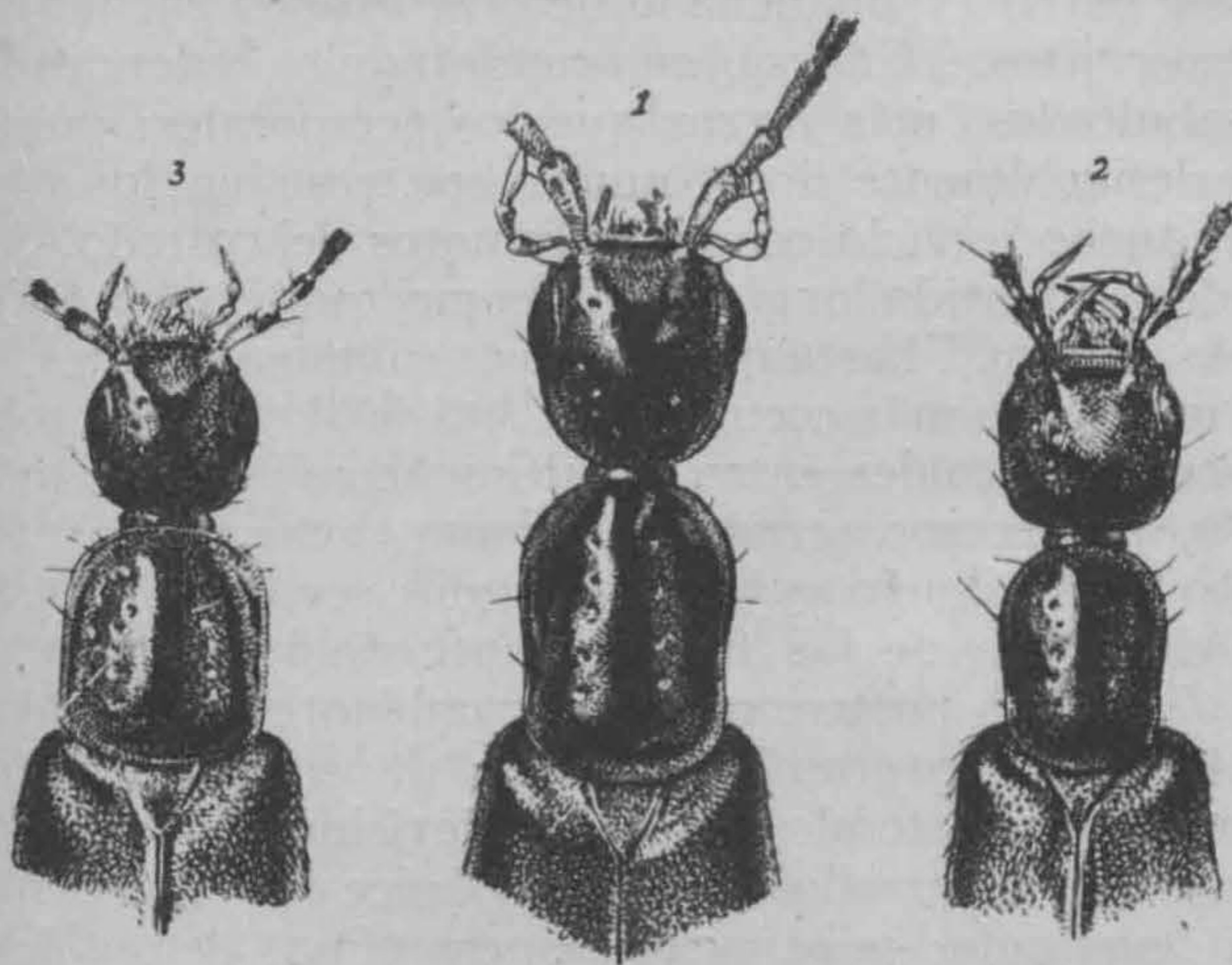


Fig. 19.—*Antecuerpos de:*  
 1. *Philonthus caribaeus*, n. sp.  
 2. *Ph. (Gabrius) pilipes*, n. sp.  
 3. *Ph. (Gabrius) opacigaster*, n. sp.

tada, hombros destacados en cuadrante, ápice truncado; puntuación fina, obsoleta, los intervalos algo desiguales las más veces del ancho de los puntos; en el escutelo semejante. Abdomen curvo a los lados, suelta y finísimamente despejado-punteado, más densamente en las bases tergitaes. Pubescencia muy sutil, de un gris obscuro.

♂ desconocido.

*Hab.:* Panamá; Volcán de Chiriqui, como 1,500 m., VII de 1930 (Bierig).

1 solo ejemplar como holotipo en mi colección.

### ***Philonthus (Gabrius) opacigaster*, n. sp.**

Este *Philonthus* se asemeja mucho al pequeño *cinctipennis* Fvl.; hasta muestra la sutura y el ápex elitral estrechamente

rojos; pero es bastante más doble, tiene el occipucio más arqueado y las antenas no tan compactas, y el disco pronotal lleva 7 puntos en las filas, etc. Tampoco es un *Gabrius* verdadero.

Largo 6.5 mm.; ancho cefálico 0,75 mm., tórax 0,9 por 1, élitros 1,35 por 1,35 mm., de ancho por largo; anchura del abdomen 1,25 mm. en el tercer segmento. Poco convexo, cabeza y tórax pulidos, resto semimate. Negro; bucales, coxas y patas testáceas, lo mismo el primer artículo antenal y la base del 2° (1° manchado de obscuro por encima), bordes elitrales rojizos. Cabeza en cuadrángulo redondeado, ojos ligero-abultados, más largos que los temporales; puntos craneales desigualmente finos, numerosos, restringidos a los lados y a un ancho espacio occipital, remotos del costado, 3 puntos enhilados en sentido longitudinal (como también en *pilipes* m.). Antenas 2 mm., bastante gruesas, submoniliformes, 2.° artículo muy poco más corto que el 3.°, del 4.° al 10.°, oblongos, obcónicos, subiguales entre sí, último como de 1|2 más largo que su predecesor, truncado como generalmente, pardo. Pronoto cuadrilongo y contorneado según la ilustración; punto delantero de las filas distante de la margen, asiento de los 6 puntos posteriores algo cambiante, en el declive lateral 4 puntos en rombo. Elitros de convexidad bastante regular, cantos laterales en curva levísima y casi paralelos, húmeros de desarrollo mediocre, ápice sin particularidad, sutura levantada; puntuación áspera, fina, densa, irregularmente subcontigua en sentido transverso; escudete despejado-punteado y raramente pubescente, alisado en sus vértices. Escultura del abdomen homogénea a la elitral, pero más fina y más apretada, los gránulos más obsoletos, en el 6.° tergo de puntos más groseros, sueltos. Pubescencia de un rubio dorado, en los élitros menos sutil y menos acostada que en el abdomen. En la protibia, las 2 espuelas terminales exteriores negras.

♂ El borde posteroesternal 5 del abdomen está ligeramente sinuado en el tercio medial y, a continuación de una truncadura marginal en triángulo poco profundo, el 6.° esternito ostenta una depresión de notable longitud, también triangular. Los tarsos I están dilatados.

*Hab.:* Panamá; como el anterior.

1 solo ejemplar, holotipo de mi colección.

