

UMA NOVA ESPECIE DE SMINTHURINUS

(COLLEMBOLA) DO RIO DE JANEIRO

Por

Roger ARLÉ

(Museu Nacional do Rio de Janeiro)

A presente especie foi encontrada por mim no decorrer de pesquisas sobre a fauna bromelicola do Distrito Federal levadas a efeito durante o mez de Junho de 1939. Anteriormente eu tinha encontrado um exemplar do mesmo inséto no chao da restinga de Jacarépaguá, sob folhas mortas. Tres exemplares foram encontrados sobre a agua dos aquarios das bromélias, na mesma restinga, proximo ao Recreio dos Bandeirantes, em 4 de Junho de 1939.

Trata-se de um *Sminthurinus* parente proximo do *Sminthurinus Packardi* Denis, de Costa Rica (*). A semelhança com esta especie é tao evidente que pensei a principio poder identificar as duas formas, mas um estudo mais acurado das unhas mostrou-me uma conformação essencialmente diferente o que me leva a considerar nova a especie que aqui descrevo. Lembro todavia que apenas conhecemos um exemplar macho do *Sminthurinus Packardi* e que os pesquisadores que tiverem mao material semelhante de Costa Rica deverao comparar as suas observações com as minhas.

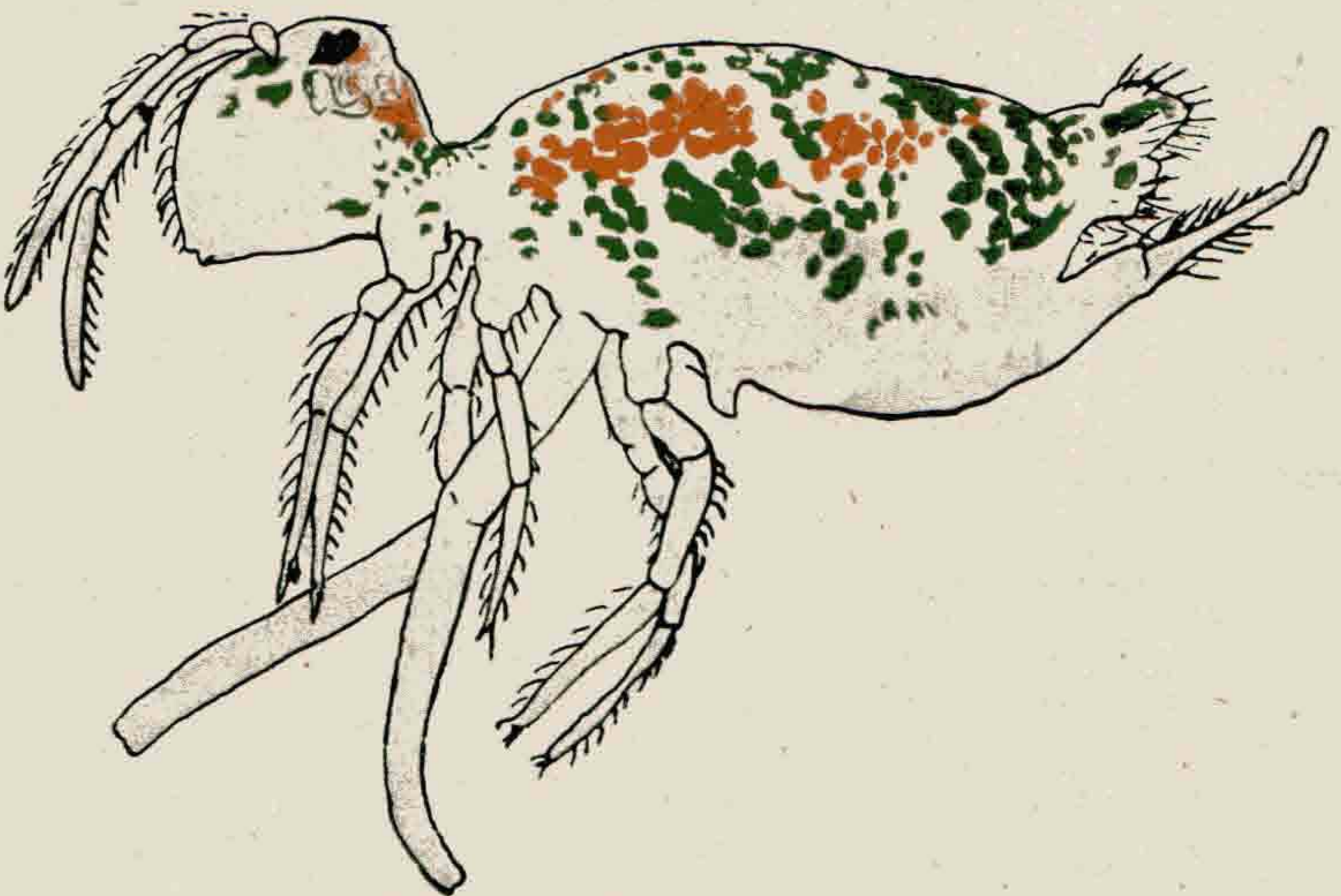
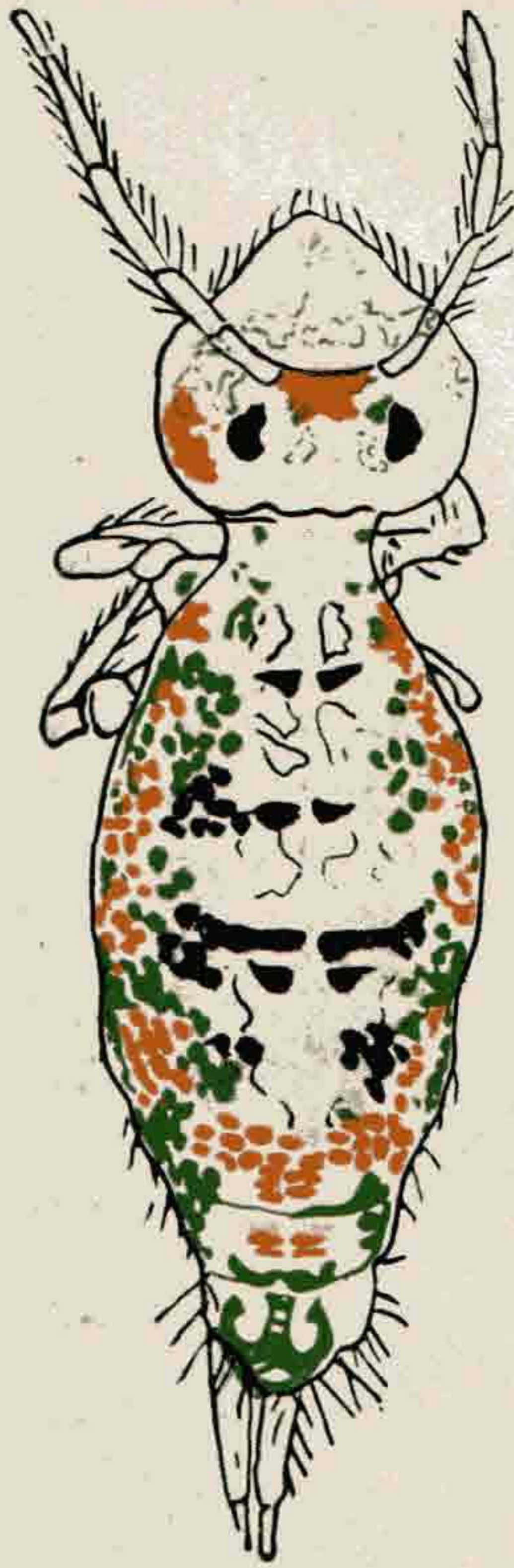
***Sminthurinus molinai* sp. nov.**

Taille: de 1 á 1.25 mm.

Forme générale allongée comme chez *Sminthurinus Packardi*.

Coloration: Sur un fond jaunâtre, un semis de taches vertes interrompu dorsalement, au milieu de chaque champ de taches vertes il y a une série de taches d'un beau rouge

(*) Denis, J. R., Collemboles de Costa Rica avec une contribution au species de l'ordre. (2.e note). Bol. Lab. Portici Vol. XXVII. 1932-33 pp. 222:322.



SMINTHURINUS MOLINAI

ARRIBA: Aspecto dorsal; ABAJO: Aspecto lateral



EXPLICATION DE LA PLANCHE

- 1.—Exemplar hembra.
- 2.—Jovem.
- 3.—Extremidade P. II.
- 4.—Extremidade P. III.
- 5.—Ap. empodial P. II hembras.
- 6.—Aspéto umha P. I hembra.
- 7.—Aspéto umha P. I hembra.
- 8.—Appendix analis.
- 9.—Mucro.

orangé. Dorsalement les taches s'unissent plus ou moins en tríos bande transversales. Il y a des taches irrégulières d'un blanc pur surtout sur la partie dorsale. Antennes et pattes claires, jaunâtres. Ce dessin se simplifie beaucoup chez les petits individus. Antennes normales de *Smynthurinus*. Ant. IV non annelé. Ant. III avec bosse simple. Tête sans bosses et a soies grêles. La taille relative des soies du grand et du petit abdominal est identique á celle donnée par Denis pour *S. Packardi*. Je n'ai pu étudier les trichobotries. Griffes moins greles que celles de *S. Packardi*, elles présentent une série de dents latérales formant pseudonichia, bien visibles a l'immersion et en orientation favorable (Fig. 3 a 7). Appendice empodial légèrement denticulé (toujours?) pourvu d'un court filament subapical (Fig. 5). Il y a 4—5 ergots capités. Appendix analis (Fig. 8) simple, courbé en crochet a son extrémité, plus court que le mucron comme 16:22. Mucron (Fig. 9) et dens entièrement comparables a *S. Packardi*. La formule dentale parait identique. Paroi des sacs du tube ventral lisse, tenaculum a deux soies apicales.

