

DESCRIPCION DE UN NUEVO AFIDIINO ARGENTINO,
UTIL PARA LA AGRICULTURA

Por

Everard E. BLANCHARD

Laboratorio de Zoología Agrícola (B. Aires).

La nueva especie de himenóptero afidiíno que describo a continuación, fué descubierta por primera vez por el Ing. Enrique López Mansilla, en Alto de Sierra, San Juan, quien la obtuvo del pulgón vulgar del repollo, *Brevicoryne brassicae* (L.) en Octubre de 1938. Más tarde fué criado por el señor Luis A. Bahamondes en la provincia de Córdoba, sobre la misma especie de pulgón. En Septiembre del año en curso, recibí ejemplares enviados por el señor Jorge Aznarez, de Montevideo (Uruguay), quien la obtuvo por primera vez del pulgón verde de los cereales, *Toxoptera graminum* (Rdi.) además de la especie común de las crucíferas. Por último, el Entomólogo Juan B. Daguerre me entregó, a fines de Octubre ppdo. otros ejemplares criados por él de *Toxoptera graminum* (Rdi.) en Zelazca provincia de Buenos Aires, donde,

de acuerdo con sus observaciones, la especie en estudio sería uno de los principales enemigos naturales del pulgón verde. Es posible que la especie indeterminada de *Diaeretus* mencionada por el Ing. Luis De Santis en su Lista de Insectos Utiles (1937) y como enemigo de *Brevicoryne brassicae* (L.), también sea la que describo en las siguientes líneas.

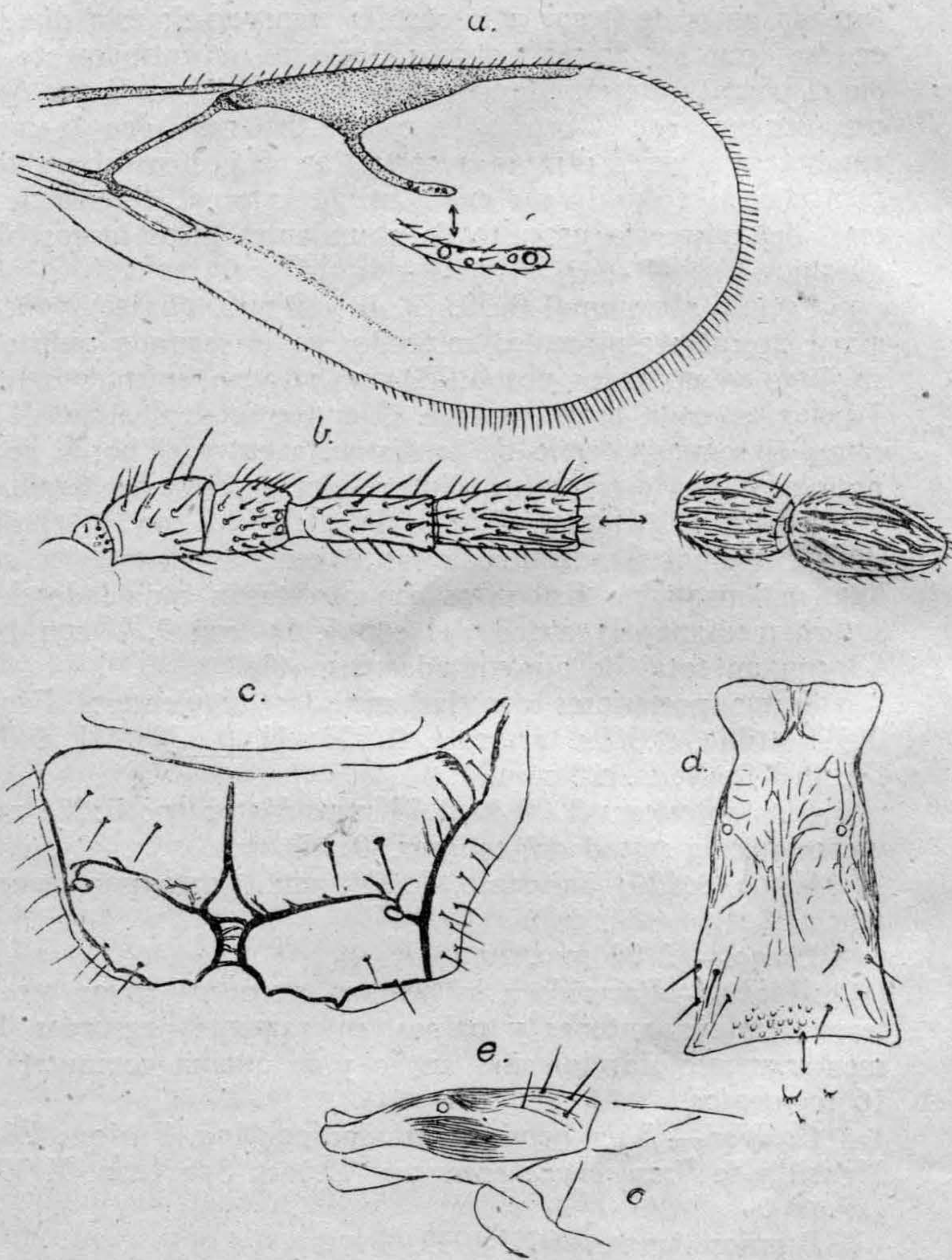
***Diaeretus plesiorapae*, n. sp.**

Hembra.— Cabeza negro luciente; el clipeo pardo amarillento, a veces subrojizo. Mandíbulas ocráceas con las puntas obscurecidas, rojizas. Palpos amarillentos, ligeramente enfoscados. Antenas negras; la radícula, superficie ventral del escapo y base del I funicular, amarillentos. Tórax enteramente negro luciente. Abdomen negrusco; el pecíolo y una mancha triangular rectangular con bordes esfumados en el segmento II, y cuya base ocupa todo el borde baso-dorsal del segmento, amarillento claros. Vaina genital negruzca; oviscapto amarillento. Coxas, trocanteres, y fémures, amarillos con la superficie antero-dorsal de las coxas, el trocanter I y los fémures, netamente obscurecidos; los fémures intermedios y posteriores más oscuros que los anteriores. Tibias y tarsos pardo oscuros; los primeros y los basitarsos con el 1/5 basal claro amarillento; distotarsos fuertemente negruzcos. Alas subhialinas con las nervaduras y estigma, negruzcos.

Cabeza liso luciente, abundantemente poblada de pelitos blanquecinos con excepción del triángulo entre los alvéolos antenales y el ocelo anterior. Línea interocular (0.237 mm.) casi la mitad del ancho cefálico (0.501 mm.). Línea ocelocular (0.171 mm.) apenas más que la oceloalveolar (0.145 mm.) y más de 3 veces la interalveolar (0.052 mm.).

Antenas aproximadamente de 2.00 mm. y compuestas de 14 segmentos. Flagelo con el I de forma cilíndrica (0.118 mm. \times 0.039 mm.) y sin sensorios; los segmentos subsiguientes progresivamente acortados, submoniliformes, y provistos de varios sensorios; penúltimo segmento 0.079 \times 0.058 mm.; el último, 0.118 \times 0.066 mm. Escapo 0.079 \times 0.066 mm. Pedicelo 0.066 \times 0.058.

Mesonoto lisoluciente con una serie irregular longitudinal de 10—12 pelitos a cada lado del tercio mediano y otros cerca de los bordes laterales. Parapsides densamente poblada de pelos medianos. Escutelo con 6—7 pelos en cada borde lateral y aproximadamente 8 discales que miden casi el doble de las laterales. Impresión lateral del escutelo con 6—8 rugas transversas en la mitad interna, las 4 externas incomple-



Diaeretus plesiorapae, n. sp. Hembra: a, ala anterior; b, segmentos basales y apicales de la antena; c, propodeo; d, peciolo, aspecto dorsal; e, peciolo, aspecto lateral.

tas y débiles. Impresión lateral del metanoto con 3—4 rugas cortas incompletas en la mitad interna del borde posterior. Propodeo liso; carena mediana longitudinal estrechamente bifurcada antes de llegar a la cóstula transversal; ésta dividida en dos, con los ápices internos dirigidos repentinamente hacia el borde posterior propodeal muy cerca del mediano. Áreas precostulares con 2 cerdas largas (0.050 mm.) en la mitad externa y a veces otra más corta; áreas postcostulares también con 3 cerdas largas en la mitad externa. Superficie lateral del propodeo provisto de abundantes pelos largos blanquecinos.

Pecíolo abdominal 0.303×0.145 mm. (basal) y 0.171 mm. (apical); espiráculos colocados en el segundo quinto de su largo y separados por 0.080 mm.; tercio apico-dorsal con 4 pelos en cada tercio lateral. Membrana ventral de II alcanza el segundo tercio de la distancia entre el borde apical peciolar y los espiráculos. Sutura dorsal entre el tergito II y III borrada. II con 10; III, IV, V y VI con 16 cerdas dorso-marginales, además de las 6 cerdas discales a cada lado del mediano. Esternitos con cerdas a cada lado de la sutura mediana; II con 3, III con 5, IV con 9, V con 11 y VI con un total de aproximadamente 40.

Patas posteriores con las medidas siguientes: Fémur, 0.396; tibia, 0.580; tarsos: I, 0.303; II, 0.132; III, 0.095; IV, 0.079; V, 0.118 mm.

Alas anteriores 2.06×0.73 mm. Metacarpo 0.224 mm., menos que la mitad del estigma, 0.528 mm.

Vaina 0.126; oviscapto, 0.224 mm. (visto por transparencia).

Largo.— 2.92 mm.

Macho.— Parecido a la hembra, pero con coxas, trocánteres, fémures, antenas y palpos, enteramente negruzcos. Primer segmento flagelar más ancho y la antena compuesta de 16 segmentos.

Cotipos.— Tres hembras criadas por Ing. Enrique López Mansilla de *Brevicoryne brassicae* (L.) en San Juan, X/1938.

BUENOS AIRES, 14-XI-1939.

