

En mi colección tengo ejemplares de:

1927.— 1 ejemplar macho de Panguipulli.

1927.— 1 " hembra de Temuco.

1932.— 1 " macho de Valdivia.

1932.— 1 " macho de Pucón.

1934.— 2 " machos de Isla del Huafo.

1934.— 2 " machos de Panguipulli.

Uno de los ejemplares de Temuco, colectados en 1905 por el Dr. C. E. Porter, me fué cedido por él en 1936.

En la colección del Colegio de San Pedro Nolasco:

1 ejemplar macho de Las Termas de Chillán.

14 ejemplares de Cura Cautín.

SANTIAGO, Diciembre de 1939.



UNA ESPECIE PARAGUAYA DEL GENERO  
PARATHALEROTHELE, CANALS, 1931

Por

**Berta S. GERSCHMAN y Rita D. SCHIAPELLI**

Del Museo Argentino de Ciencias Naturales de Buenos Aires.

La doctora Wanda Hanke, ha coleccionado en el Paraguay una *Parathalerothele* que ha donado al Museo Argentino de Ciencias Naturales de Buenos Aires, y que describimos a continuación.

***Parathalerothele paraguayensis*, n. sp.**

(Lám. IX)

Largo total, sin hileras: 18,5 mm. Cefalotórax: largo 9 mm. x 7,5 de ancho. Abdomen, muy seco, 8 mm. de largo. Hileras, 9 mm. de largo.

*Cefalotórax*.— Rojo anaranjado, con una línea media parda que une la fovea con el túbulo ocular; recubierto de vello amarillo claro, bastante largo, y con escasas cerdas negras, más abundantes en la región posterior. Los bordes laterales presentan largas espinas negras, curvadas hacia adelante. Fovea torácica profunda, recúrva.

*Ojos.*— La región ocular es negra, rectangular, dos veces más ancha que alta. Línea ocular anterior bastante procurva; ojos medios anteriores redondos, grandes, un poco más separados entre sí que a los laterales, que son un poco más pequeños, elípticos. La fila ocular posterior es recta, los medios muy pequeños contiguos a los laterales, los cuales son un poco más pequeños que los laterales anteriores.

*Quelíceros.*— La región súpero-anterior es de color pardo claro, con largas y fuertes cerdas negras y vello amarillo. La región ántero-lateral de color anaranjado con franjas más oscuras recubiertas de cerdas más débiles y cortas. La parte ventral es de color anaranjado. El gancho, rojizo en la base y pardo obscuro en el resto. En el borde interno se encuentran 12 dientes (10 grandes y 2 chicos). Ambos bordes presentan largas cerdas rojizas, curvas; cerca de la base del gancho las cerdas son más fuertes y oscuras.

*Esternón, labio y coxas.*— De color anaranjado sucio, con abundantes cerdas negras erectas y vello obscuro. Las coxas de los palpos tienen 27 granulaciones que ocupan una pequeña área basal. El labio es más ancho que largo, sin granulaciones. En la coxa de la pata maxila, en su parte interna y basal, se encuentra una "lira" constituida por 13 cerdas negras, 12 de las cuales en forma de clava y la restante, mucho más delgada y de menor longitud. En el quelíceros, parte basal de la arista inferior, hay 5 cerdas largas, 4 gruesas y 1 fina, y a su alrededor otras más pequeñas.

*Abdomen.*— El dorso de color pardo reticulado de pardo más obscuro, completamente recubierto de cerdas negras, largas y erectas. La región ventral un poco más clara, con la parte epigástrica anaranjada.

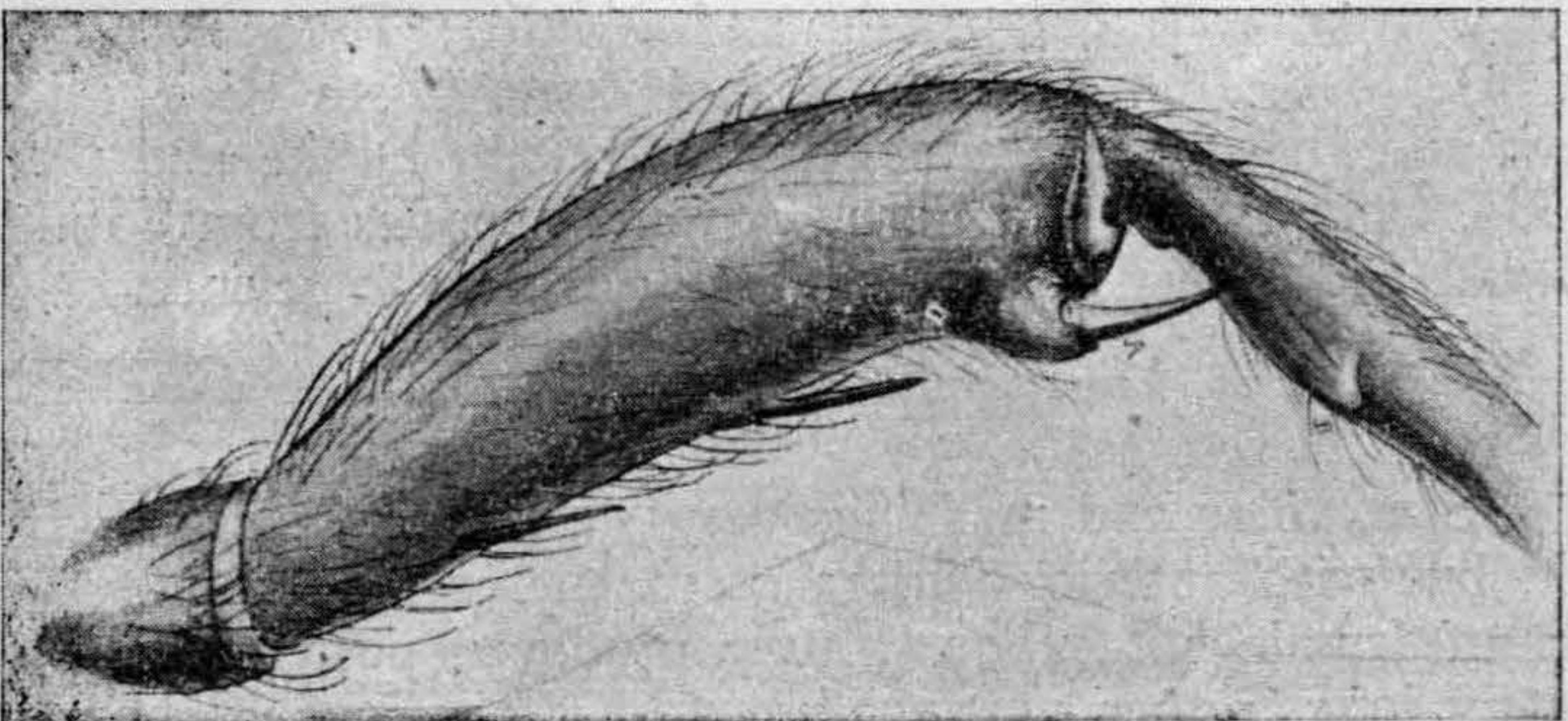
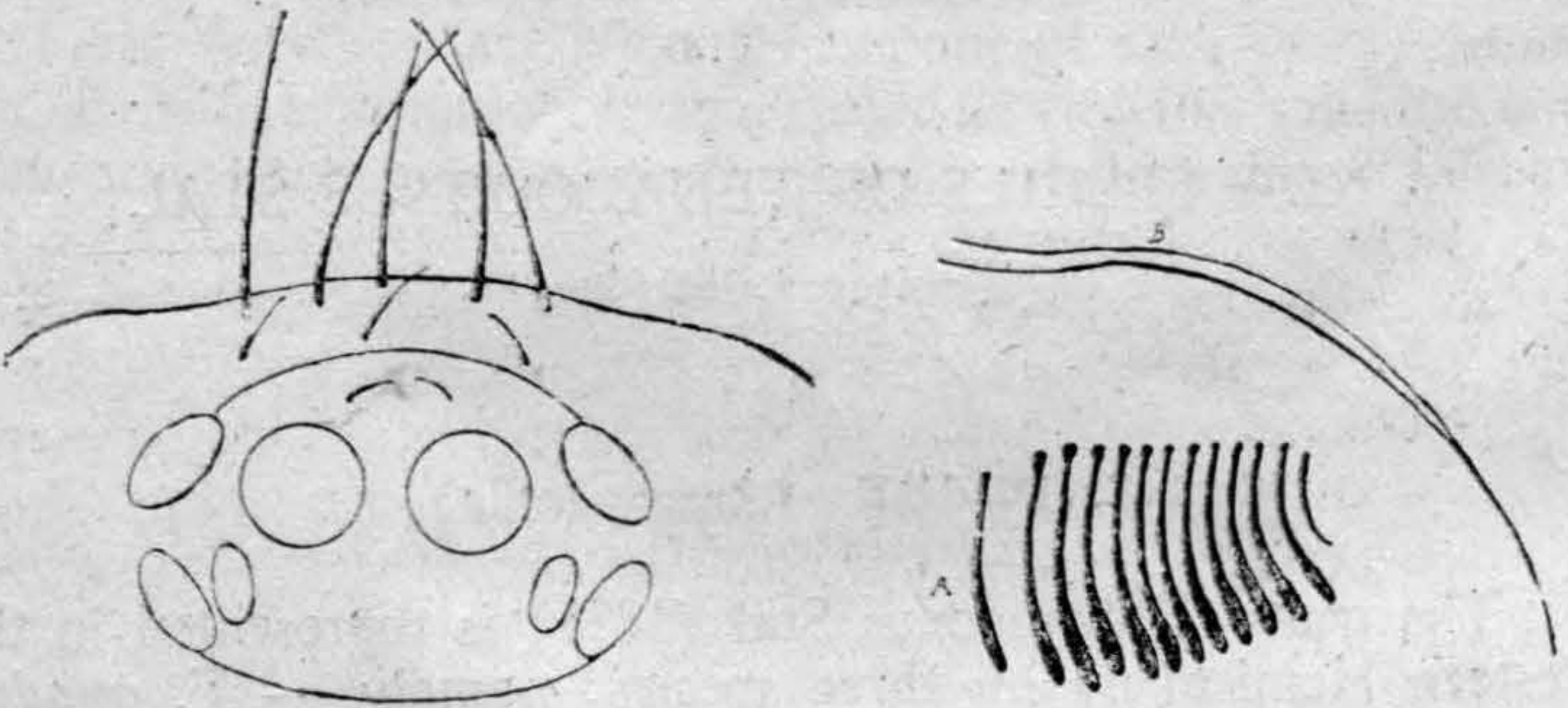
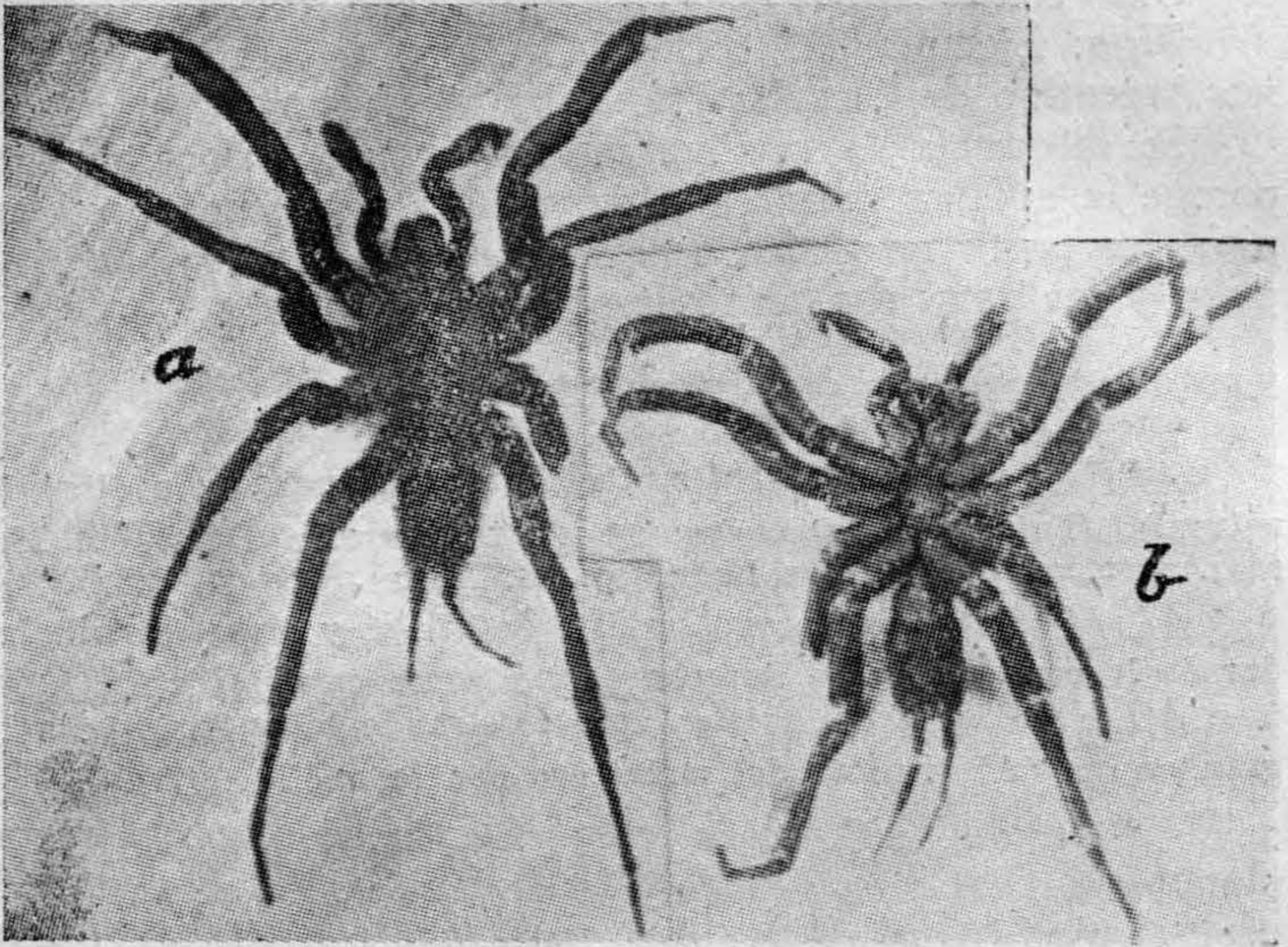
*Hileras.*— Apenas más claras que el abdomen, con los 3 artejos más o menos iguales.

*Patas: 4, 1, 2 y 3.*— De igual colorido que el dorso del abdomen, con los tarsos poco más claros, recubiertas de cerdas finas, largas y negras, y vellosidad amarillenta. Los tarsos son flexuosos y presentan en la parte basal inferior, que es más oscura, una depresión alargada. Los metatarsos del primer par con una apófisis aplanada externa en el tercio basal, y 2 espinas inferiores. En la tibia del mismo par una opófisis con una espina muy gruesa, y 2 espinas inferiores.

Pata II: metatarso con 5 espinas; tibias con 4 y patela con 1 espina.

Pata III: metatarso con 11, 12 espinas; tibias con 8, 9 y patela con 1, 2 espinas.

Pata IV: con numerosas espinas.



Uñas con 8 hileras de 7, 8 dientes cada una.

*Tipo:* Ejemplar N.º 656 del Catálogo de Arañas del Museo Argentino de Ciencias Naturales de Buenos Aires.

Se diferencia de la *P. argentina* Canals, principalmente porque la apófisis de la tibia del primer par tiene sólo 1 espina, los tarsos no tienen excavaciones que dividen las escópulas y las patas son menos espinosas.

#### EXPLICACION DE LA LAMINA IX:

*ARRIBA:* a, b, *Parathalerothele paraguayensis* sp. n (tamaño natural). (Fotografías tomadas por el Sr. Antonio Pozzi del Museo Argentino de Ciencias Naturales, B. Aires).

*AL MEDIO:* Grupo ocular visto de arriba y órgano estribulador de la coxa del palpo derecho (A) y surco coxal (B).

*ABAJO:* Tibia del primer par mostrando la apófisis con la gran espina (A) y parte del metatarso con la apófisis (B).

