

NOTA SOBRE BRACHYCHILUS CONSOBRINUS

F. LANE, 1939, (*Col. Lamiidae*)

Por

Frederico LANE

Entre los longicornios coleccionados durante la primera visita de la Comisión del Instituto Oswaldo Cruz a Salôbra, Matto Grosso, Brásil, figuran dos ejemplares que presentan los caracteres de *Brachychilus*, género hasta ahora únicamente representado en Chile. El hecho es deveras interesante, llevándose en cuenta el aspecto bastante peculiar de la fauna chilena y la respetable barrera de los Andes. La especie en cuestión parece presentar algunas afinidades con *B. scutellaris* Blanch., 1851, tipo del género, y *B. irroratus* Thoms., 1868, ambas para mí desconocidas. Todas las diagnosis de las especies chilenas son bastante antiguas y un poco omisas. A juzgar por ellas, *B. modestus* Philippi & Philippi, 1864, no se diferencia totalmente de *B. lituratus* Blanch., 1851, y de hecho, los propios Philippi dejan margen a que sea considerado simple variedad de esta última. Fairmaire y Germain observan que es difícil encontrar dos individuos de *lituratus* per-

fectamente semejantes, lo que hace suponer que el examen de ejemplares en serie tal vez ponga en peligro la validez de *modestus*. Sin material de confrontación, pues sólo conociendo de las especies chilenas un ejemplar de *lituratus*, no me es posible elucidar la cuestión. Llevando en cuenta el particular interés que el género presenta a los colegas chilenos, resolví ampliar e ilustrar la diagnosis de la especie brasileña, publicada sólo en nota previa (*) valiéndome para esto de la conocida gentileza del Profesor Dr. Carlos E. Porter.

Brachychilus consobrinus F. Lane, 1939.

fegumento de un castaño rojizo obscuro, casi negro en la cabeza, escapo de las antenas, protórax, manchas de los élitros, patas anteriores, y fémures de las patas medias y posteriores; los palpos, tarsos y artículos 2—5 de las antenas (3—5 obscurecidos hacia los ápices) más claros. Revestimiento general constituido de densa, corta y acamada pubescencia de color ceniciento con las siguientes ornamentaciones amarillas: en la cabeza, de cada lado, una estrecha faja post-ocular, una más indecisa latero-frontal y una pequeña mancha entre los tubérculos de las antenas y lóbulos superiores de los ojos; en el pronoto dos estrechas e irregulares fajas transversales próximas, respectivamente, al borde anterior y al posterior del pronoto y que terminan más allá del tubérculo lateral; en los élitros cuatro series transversales de manchas: la primera situada en la línea del primer cuarto de los élitros, abajo de la región humeral, y formada en cada élitro por dos manchas, una dorsal, transversalmente alargada, y otra lateral menor y más regular; la segunda situada cerca del medio de los élitros, formada en cada lado de dos manchas irregulares, casi coalescentes, siendo la mancha lateral pequeña; la tercera serie en la línea de los tres cuartos de los élitros, representada de cada lado por una mancha transversalmente alargada; la cuarta serie próxima a los ápices está formada por una pequeña mancha de cada lado. En la parte anterior de cada meta-episterno hay una pequeña mancha pálida, y una faja estrecha, también apagada, bordea la margen más alta de los meta-epímeros.

Cabeza corta, esparsamente puntuada, excavada entre la base de los tubérculos y los lóbulos superiores de los ojos; los tubérculos de las antenas divergentes; la frente ancha, convexa, el borde del clipeo recto; el labro estrecho, la margen levemente recortada; mandíbulas pequeñas, la face externa

(*) Boletín Biológico (Nova Série), vol. IV, No 1, pp. 75-76.

pilosa, un poco excavada, la parte distal lisa, lustrosa, súbitamente estrechada y encorvada en ángulo recto, el ápice truncado; procesos yugulares obtusos. Ojos con los lóbulos inferiores cuadrangulares, los superiores apartados en el vértice,

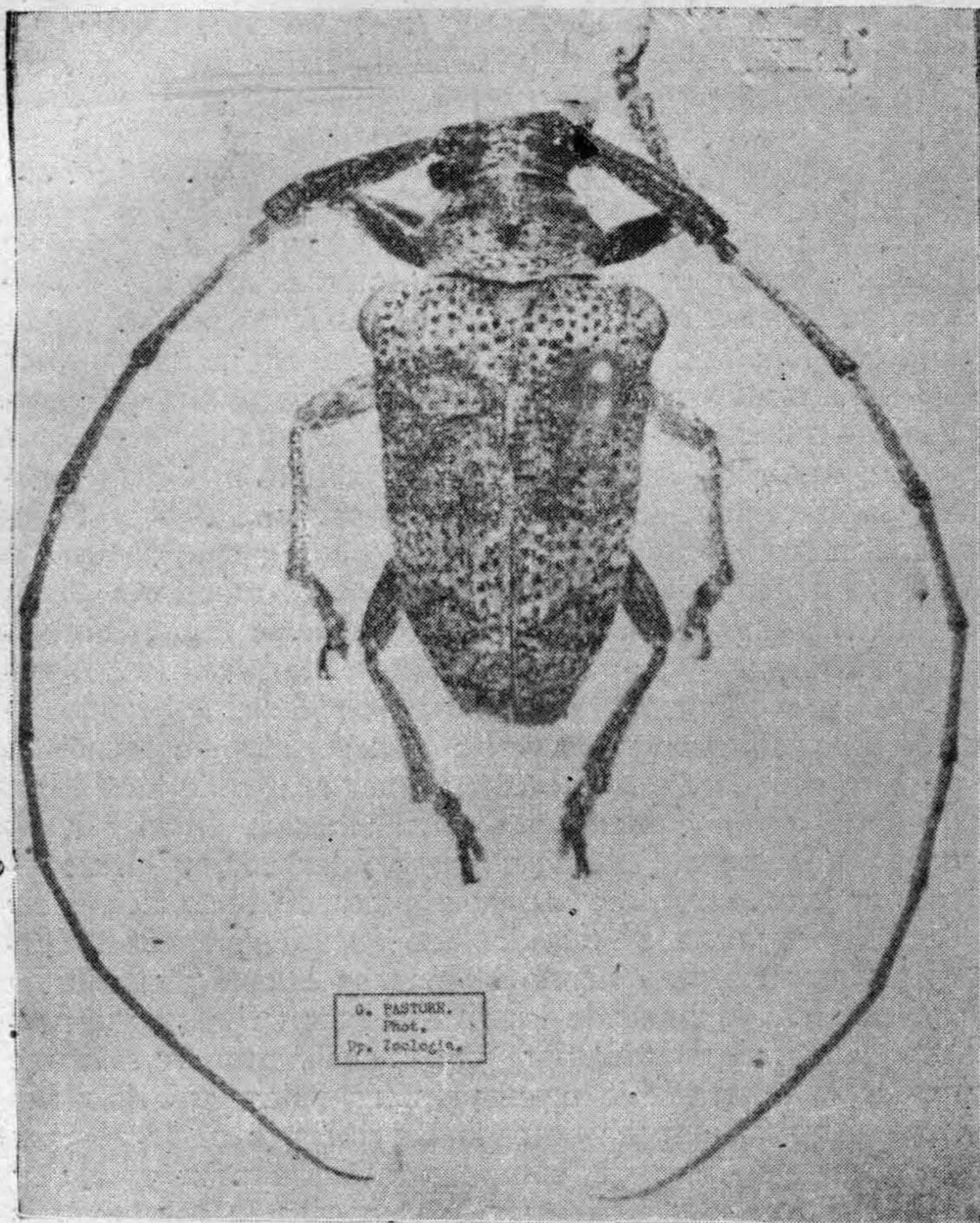


Fig. 14.—*Brachychilus consobrinus*. F. Lane (Fig. de un macho) 1939
el recorte frontal bien acentuado, la margen posterior levemente sinuosa. Antenas lineares, largas, excediendo el doble de la largura del cuerpo; revestidas de corta y acamada pubescencia gris y cerdas de color negro en todo el escapo, esparcida franja inferior y ápices de los artículos 2—5, ápices de los artículos 6—10, y parte distal del 11º artículo; escapo

negro, largo, excediendo el borde posterior del pronoto, cilindro-cónico; el tercer artículo más corto que el escapo; 4—10 gradualmente decrecientes, 5—7 subiguales, 8—10 más cortos, también subiguales; 11º de la largura del 4.º, delgado, un poco curvo en la extremidad.

Protórax transversal, subcilíndrico, con puntuación fina y poco esparcida; de cada lado con un tubérculo pequeño y agudo levemente vuelto hacia arriba; el pronoto en la parte media elevado transversalmente y con una pequeña área mediana lisa, más próxima del borde posterior.

Escutelo alargado, la base ancha, estrechándose después bastante en dirección del ápice, el borde distal de éste, casi arredondado.

Elitros tres y media veces la largura del pronoto, con puntuación gruesa y seriada; fuertemente dilatados y elevados en los humeros; anchos en la base, estrechados en dirección de los ápices, éstos aisladamente recortados, inermes, el ángulo sutural arredondado, el externo agudo.

Proceso prosternal curvo en dirección de la cara anterior de las coxas, levemente entumecido, estrechándose hacia el ápice, esto en plano horizontal entre las coxas, y con la extremidad obtusa. Proceso mesosternal casi perpendicular en el principio, doblándose después entre las coxas medias, donde se presenta bastante entumecido y con aspecto tuberculiforme, poco estrechado por el lado del ápice, esto levemente recortado en la margen distal. La disposición de los procesos deja un profundo surco transversal entre el pro y mesosterno. Metásterno profundo, corto; meta-épisternos anchos, cuneiformes, la margen anterior muy oblicua, el ápice obtuso. Abdomen con el 5º segmento estrechado hacia el ápice, que es sinuoso en la margen distal.

Patas casi subiguales, regularmente desenvueltas; los fémures un poco achatados, relativamente estrechos, la espesura casi igual, sólo disminuída en la base y ápice, los anteriores un poco más cortos que los medios y posteriores, éstos subiguales; las tibias anteriores más cortas que los respectivos fémures, engrosadas hacia el ápice, el surco de la cara interna oblicuo y obsoleto, las medias y posteriores más gradualmente engrosadas, las medias un poco más cortas, las posteriores subiguales a los respectivos fémures. Los tarsos con el primer artículo un poco más largo que el segundo; el tercero subigual al segundo, bilobado; el último curvo, no excediendo mucho los lóbulos del tercero; las garras tarsales pequeñas.

Largura: 8—9 mm.; anchura humeral, 4—4.25 mm.

Tipo y paratipo en las colecciones del Museo Paulista, con los números 22.931 y 22.932.

Localidad-tipo: Brasil, Estado de Matto Grosso, Salôbra, 24. X. 1938, capturados de noche, con luz artificial.

BIBLIOGRAFIA

Blanchard in Gay. 1851.— Hist. Chile V, pp. 499-501, pl. 29, fig. 9.

Fairmaire & Germain. 1859.— Ann. Soc. France (3) VII, pp. 517-518.

Lacordaire. 1872.— Gen. Col. IX, pp. 664-666.

Lane, F. 1939.— Bol. Biol. (Nov. sér.) IV (N.º 1) pp. 75-76.

Philippi & Philippi. 1864.— Stett. Ent. Zeit. XXV, p. 383.

Thomson, J. 1864.— Syst. Ceramb., pp. 105-393.

Thomson, J. 1868.— Physis II, pp. 102-103.

Brachychilus consobrinus F. Lane (tipo).

SAO PAULO, 1º de Junho de 1940.

