

ARAÑAS DE LAS ISLAS JUAN FERNANDEZ, RECOGIDAS POR EL SEÑOR R. WAGENKNECHT

Por el

Prof. Dr. C. de MELLO-LEITAO

(Río Janeiro, Brasil)

En una rápida excursión a las islas de Juan Fernández, colectó el señor R. Wagenkrecht algunas arañas que mi buen amigo, el Prof. Dr. Carlos E. Porter, tuvo la amabilidad de enviarme. Era poco más de media docena de ejemplares de las siguientes especies:

1. *Dysdera crocata* C. Koch.— 2. *Ariadna maxima* (Nicolet).— 3. *Meta nigrohumeralis* F. Cambridge.— 4. *Eriophora wagenknechti* sp. n.— 5. *Molinaranea molinai* sp. n. g. n.— 6. *Lycosa fernandesi* F. Cambridge.

Cuatro especies habían ya sido señaladas en esas islas por F. Cambridge, Simon y Berland.

Doy a continuación las descripciones de las dos nuevas especies, una y otra de la familia *Argiopidae*, subfamilia *Araeinae*.

Eriophora wagenknechti sp. n. (Fig. 24)

Hembra — 14 mm.

Patas	Fémures	Patelas-tibias	Protarsos	Tarsos	Total
I	7	9,2	6,4	2,4	25 mm.
II	7	8,4	5,8	2	23,2 mm.
III	4,6	5	3,2	1,8	14,6 mm.
IV	6,4	7,4	4,6	2	20,4 mm.

Cefalotórax bajo, con sus líneas radiadas muy netas. Ojos posteriores formando una línea ligeramente recurva. Ojos laterales puestos en tubérculos salientes. Area de los ojos medianos tan ancha como larga, más estrecha atrás, los ojos iguales. Borde superior de los quelíceros armado de cuatro dientes, dos más robustos y dos más chicos, regularmente alternos; borde inferior armado de tres dientes robustos, iguales. Los fémures presentan en su cara ventral hileras de pocas espinas, más robustas en los fémures posteriores. Tibias y protarsos armados de espinas numerosas y muy robustas. Abdomen triangular redondeado.

Cefalotórax y patas coloradas, del mismo color y aspecto que los de *Eriophora purpurascens*; el cefalotórax revesti-

do de la misma vellosidad terciopelada. Esternón, labio y láminas maxilares pardo oscuros, rojizos, el esternón con pequeña mancha mediana anterior; las láminas maxilares con sus bordes distales blanquecinos. Abdomen amarillo glabro, con las depresiones musculares negruzcas; de uno y otro lado líneas negras que se ensanchan hacia los costados y cerca del borde posterior otras líneas del mismo color y dibujo, el todo dando al abdomen un aspecto de abdomen de *Mastophora*. Cara ventral amarilla parduzca.

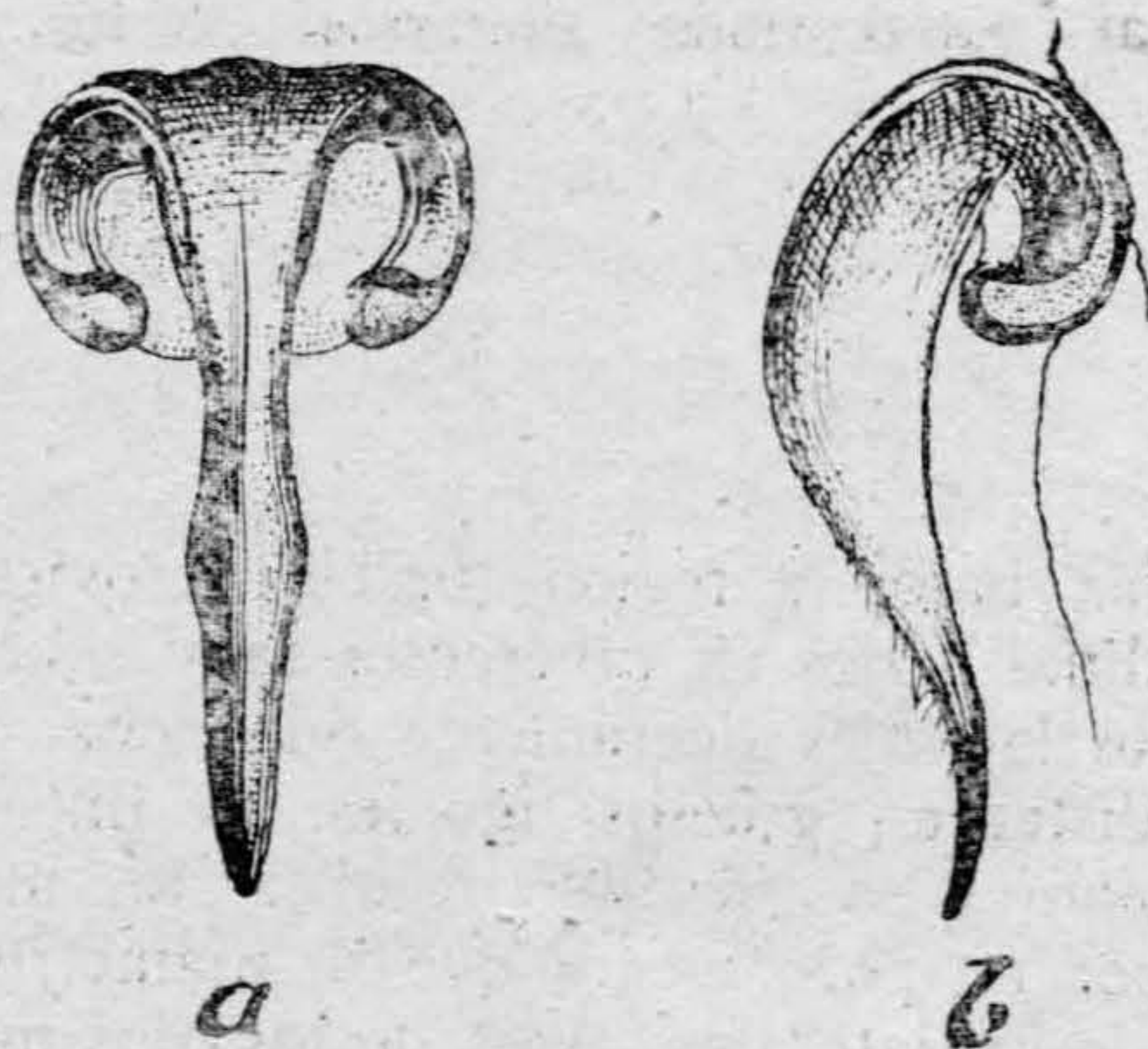


Fig. 24.—*Eriophora* Wagenknecht: a, Epigino.— b, el mismo visto de perfil.

Epigino elíptico transversal, con los escleritos laterales muy salientes, redondeados y el escapo muy largo, puntiagudo, ligeramente sinuoso (Fig. 24).

Col.: Señor R. Wagenknecht, a quien es dedicada la especie.

Molinaranea G. n.

Cephalothorax humilis, sat longus, postice haud convexus, parte thoracica sulco longitudinali profundo secta. Oculi laterales utrinque elevati, in tuberculis parvis positi, a tuberculo majore oculorum mediorum plus minus distantes. Oculi antici fere equidistantes, oculis posticis evidenter majores. Oculi postici in lineam modice recurvam, medii a lateralibus quam inter se plus duplo remotiores. Area oculorum mediorum antice quam postice duplo latior, oculi antici posticis duplo majores. Pedes maxillares patellis spina singula armatis. Pedes antici maris coxis processu apicale armatis. Pedes cuncti femoribus spinis seriatis inferioribus praediti, tibiis protarsisque numerose aculeatis. Pedes maxillares maris tibia valde latior quam longior, apophyse crassa praedita, tarso bulbo valde

complexo, tegulo maximo, bifido. *Typus*: *Molinaranea molinai*.

Genus Larinia affine, ab eminentissimo sapientissimo Molina nominatum.

***Molinaranea molinai*, sp. n. (Fig. 25).**

Macho — 11 mm.

Patas	Fémures	Patelas-tibias	Protarsos	Tarsos	Total
I	6,4	9	6	2,4	23,6 mm.
II	5,4	6,8	5	2,2	19,4 mm.
III	4	4	2,6	1,4	12 mm.
IV	5,2	5,8	3,2	1,6	15,8 mm.

Cefalotórax bajo, la región torácica provista de un hueco longitudinal. Ojos en tubérculos muy salientes del borde anterior, los laterales ligeramente bilobados. Ojos anteriores casi equidistantes, gruesos, iguales, en línea recta. Ojos posteriores menores en fila algo recurva, los medios separados entre sí por un poco menos que su diámetro y dos veces más alejados de los laterales. Area de los ojos medios dos veces más ancha adelante, los ojos anteriores casi dos veces mayores que los posteriores. Ojos laterales subcontiguos. Coxas anteriores provistas de pequeña apófisis distal posterior. Todos los fémures armados de una hilera ventral de espinas, las de los fémures III y IV cortas y mucho más robustas, más regularmente seriadas. Tibias y protarsos con espinas numerosas, largas, robustas. Abdomen triangular redondeado.

Patas maxilares cortas; patela armada de una sola espina en su borde distal dorsal; tibia mucho más ancha que larga, excavada en taza, con gruesa apófisis distal interna redondeada y angulosa; tarso largo, con su cambio angosto y las



Fig. 25.—*Molinaranea molinai*, n, sp.: a, tarso del palpo (macho) visto de faz.— b, el mismo visto de perfil.

varias piezas bulbares muy desarrolladas, sobre todo el tégulo, más largo que el tarso y profundamente bífido. (Figs....)

Cefalotórax pardo obscuro. Patas del mismo color, con tres anchos anillos amarilleados; las espinas de las tibias y protarsos aleonados con base y punta negras. Labio y láminas maxilares negruscos de bordes distales blanquecinos. Esternón negrusco con su porción central amarilla. Abdomen negro: cerca del borde anterior tres hileras casi paralelas, curvas, de manchitas circulares blancas.

Localidad típica: Islas Juan Fernández.— Col.: Señor R. Wagenknecht.

