

LA TERATOLOGIA EN CHILE

(RESEÑA HISTORICA Y BIBLIOGRAFICA) (*)

Por el

Prof. Dr. Carlos E. PORTER

Director del Instituto de Zoología General y Sistemática

“No necesita ser demostrada la gran utilidad de los catálogos de obras científicas para los cultores de la ciencia en todas sus manifestaciones. De ahí el empeño de estos mismos estudiosos por la publicación de las bibliografías relativas a sus propios países para que sean utilizadas por nacionales y extranjeros”.—Dr. S. E. BARABINO, en *Anal. Soc. Cient. Argent.*, tomo 69 (1910), p. 322.

“Los investigadores que trabajan con seriedad, saben cuáles dificultades se presentan cuando se trata de revisar la bibliografía correspondiente a un tema científico cualquiera: frecuentemente ocurre que esa revisión lleva más tiempo que el propio estudio emprendido o por emprender”.—C. A. LIZER y TRELLES, en *Anal. Soc. Cient. Argent.* (1917).

Señor Presidente, señores socios de la Sociedad de Anatomía Normal y Patológica,

Al ser invitado para recibir el diploma de socio honorario de esta joven y ya prestigiosa Corporación nacional, debo considerar que se desea más bien que premiar mi modesta labor, brindarme un nuevo y generoso estímulo en mi patria. En este sentido acepto y agradezco tan señalada distinción.

No pudiendo aportar, por ahora, ninguna novedad científica, y debiendo leer alguna nota relacionada con uno de los tópicos que en esta Corporación se tratañ, se me ha ocurrido, para cumplir siquiera en parte, el desglosar el capítulo relativo a la *Teratología*, de una obra histórica y bibliográfica (1) que el Honorable Consejo de Educación acordó publicarme en las Prensas de la Universidad de Chile.

Debo advertir, ante todo, que tal cual lo presento ahora, estoy lejos de considerarlo completo, pues hay una antigua

(*). Leído en sesión de 28 VIII de 1939 de la **Sociedad Chilena de Anatomía Normal y Patológica**.

(1) **C. E. Porter**. *Reseña histórica y Bibliografía razonada de las ciencias naturales en Chile*.

Revista (la "Rev. Médica de Chile"), de la cual no he alcanzado a revisar sino un tomo, y en la que es muy probable existan algunos estudios teratológicos fuera del artículo del Dr. Adolfo Murillo que cito más adelante.

Los defectos y vacíos que indudablemente ha de contener este trabajo, podrán subsanarse por alguno de nuestros colegas, o por mí mismo cuando, con el tiempo, haya llegado el momento de poner en prensa el volumen de la obra de conjunto—en gran parte inédita—de la cual, como ya lo expresara, han sido desglosados estos apuntes hechos tan sólo, en vista de los trabajos que existen en mi biblioteca particular que es muy nutrida en Zoología sistemática y no lo es en *Teratología*, disciplina ésta que no forma parte de mis aficiones predilectas. Así incompleta, como la considero con toda franqueza, esta modesta relación, si se publica, podrá servir de guía a más de un interesado aquí y mostrar, fuera de Chile, algo de lo que en este país se ha hecho en el tema que en este momento nos ocupa, y ahorrará algún tiempo en rebuscas en las bibliotecas. Esto será el único y pequeño mérito de esta primera reseña de la *Teratología* en Chile.

*

* *

No son muy numerosos, como va a verse pronto, los estudios teratológicos publicados en nuestro país; los dados a luz hasta hace pocos años, aparecían muy distanciados unos de otros. Sin embargo, no han faltado en los Museos y en los Gabinetes de Liceos pequeñas colecciones o ejemplares que han dado lugar a algunas notas.

La fundación de un *Museo* especial de *Teratología animal* (2) en la Escuela de Medicina de esta capital, nos consta está despertando interés creciente entre varios profesionales (discípulos de su fundador el Prof. Dr. Gustavo Girón L.) en lo que respecta a monstruos humanos y de algunos vertebrados domésticos.

Por lo que hace a *teratología entomológica*, han hecho nacer un verdadero entusiasmo por la rebusca de insectos monstruosos, los varios estudios publicados a partir de 1926, en nuestra "Rev. Chilena de Historia Natural" por el reputado especialista argentino Doctor Ernesto D. Dallas, que posee en América la colección más completa de insectos con anomalías.

En el sitio oportuno podrá verse también que son ya

(2). Véase Rev. Ch. de Hist. Nat., año XLI (1937), págs. 203-207.

también varios, especialmente en los últimos años, los estudios publicados sobre *Teratología vegetal*.

Recordaré al terminar estas palabras de *Introducción* que no sólo en Revistas científicas pueden leerse (véase Bibliografía) casos *teratológicos*. Es frecuente ver en la prensa diaria, a veces con caracteres llamativos, la mención de mamíferos y aves monstruosos. Como muestra de estas noticias transcribimos el siguiente párrafo de "El Imparcial", del 24 de Julio de 1929 (*):

"*Un pollo doble*.—Don Pedro Aguirre, guardahilos de los Telégrafos del Estado, tiene en su casa de la Estación Varillas, situada en el interior de Antofagasta, una crianza de gallinas.

Allí hay hermosas gallinas criollas blanquísimas Leghorn, no faltando tampoco la clásica y anti-estética "trintre".

La tranquilidad del gallinero se ha visto últimamente turbada por el nacimiento de un pollo, que es un verdadero fenómeno.

El animalito en cuestión, tiene dos cabezas, dos estómagos y también dos orificios terminales por donde elimina lo que ha comido.

Lo más curioso del caso, es que este pollo doble, goza hoy de perfecta salud y sólo da molestias a su poseedor, por su gran apetito.

Actualmente tiene dos meses y medio de edad."

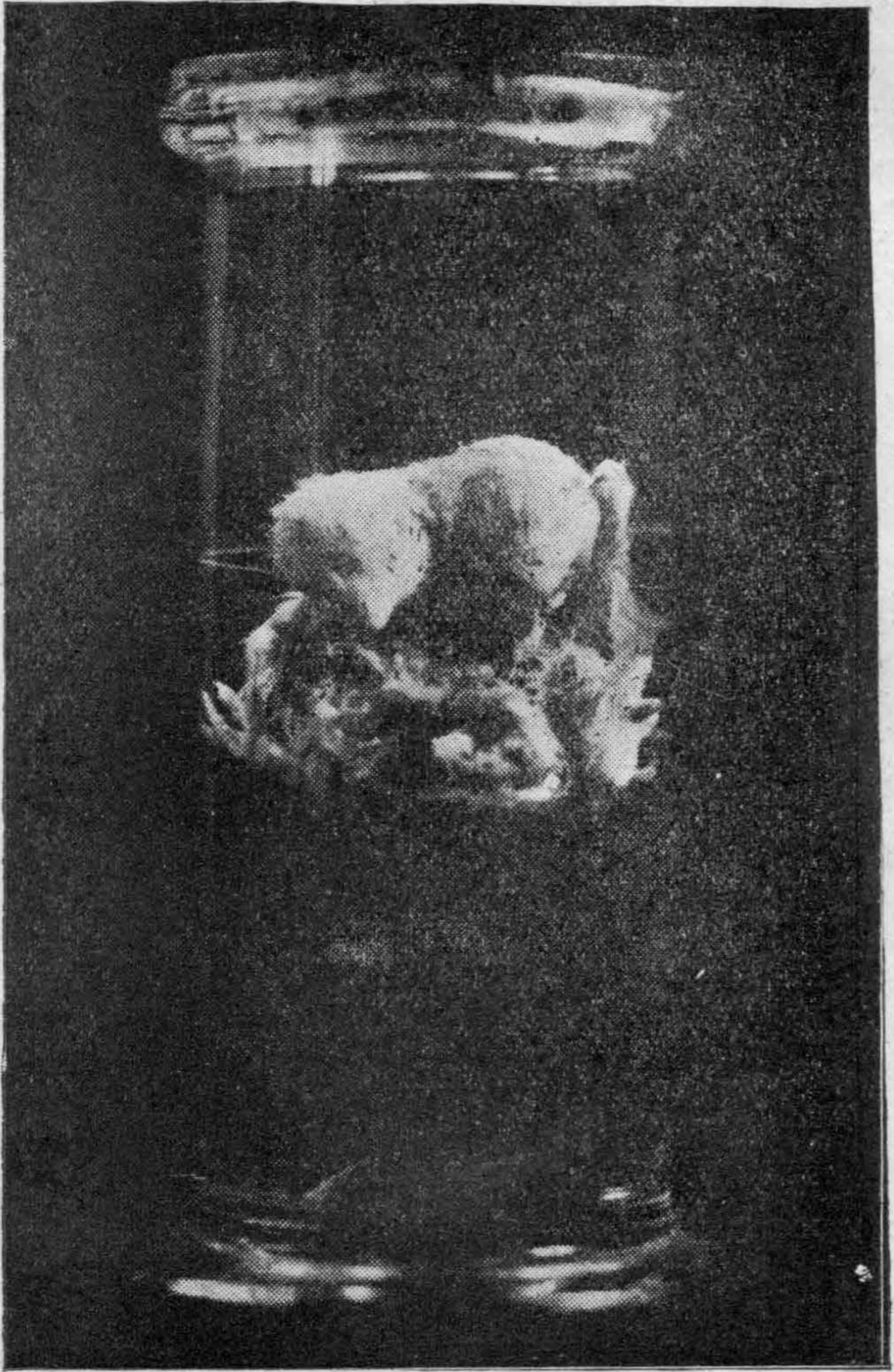
Dividiré en cuatro partes esta sencilla exposición: *Teratología animal*, *Teratología vegetal*, *Museos del país* que poseen colecciones de alguna importancia y, por último, la *Bibliografía* que puede consultarse por quienes se interesen en estas materias.

I.—TERATOLOGIA ANIMAL

a) *Mamíferos*.—Casos teratológicos referentes a esta clase de vertebrados fueron observados en el Matadero de Santiago, por el Médico Veterinario **Gabriel Debors**, los que presentó y describió en sesiones del año 1904 de la Société Scientifique du Chili.

El Prof. **Fernand Lataste** presentó igualmente varios casos en sesiones de la mencionada Corporación en 1904, 1905 y 1907.

(*) Uno de los innumerables recortes de diarios sobre asuntos de Ciencias Naturales, que vengo reuniendo en mi Biblioteca desde hace más de 30 años.



POLLO TERATOLOGICO

(Museo del Col. San Pedro Nolasco). Fotografía original.

El **Dr. Adolfo Murillo** se ocupa, en 1898, de un *monstruo isquiópago* en la Soc. Sc. du Chili. Conocemos de este profesor también un estudio sobre *Los Celosomianos*, publicado como colaboración a la "Revista Médica de Chile" (1892).

El profesor **Bernardino Quijada B.**, que fué Jefe de la Sección de Vertebrados del Museo Nacional, publicó en 1910, en el Bol. de dicho Museo, en 48 págs., descripción de los *mamíferos*, etc., existentes hasta la fecha en dicho establecimiento, aprovechando para dar nociones generales sobre Teratología animal.



PROF. FERNAND LATASTE

Iniciador de los estudios sobre Teratología animal en la Soc. Científica de Chile (1904-1906).

(Medallón publicado en la **Rev. Ch. Hist. Nat.** en 1905).

El año de 1926 el **Dr. F. Rayo** hizo el estudio anatómico y morfológico de un "*Monocefaliano toradelfo atípico*". Se trata de un cabrito existente en el Museo Nacional. Su publicación en la "Revista Chilena de Historia Natural" dió lugar, el año siguiente, a una nota enviada desde Burdeos a nuestra Revista, por el profesor **Lataste**, rectificando la clasificación del Dr. Rayo para el monstruo aludido.

El **Prof. Carlos Oliver Schneider** (de Concepción) se ocupó sobre los *dientes anormales del puma* y también sobre un *monstruo monosomiano de Homo sapiens, L.*

Al **Dr. Humberto Vargas Olmedo** se debe un interesante estudio titulado "*Consideraciones anatómicas sobre las desviaciones del tipo específico*" y que fué su Memoria de

prueba para optar el título de Médico-Cirujano, trabajo inspirado por su maestro el Dr. Girón L., quien más recientemente (1938) ha favorecido a la "Rev. Ch. de Hist. Nat." con un estudio titulado *Monstruo doble anadidimo-sycefaliano sinoto*.

b) *Aves*.— El **Prof. Lataste**, presentó en 1895 en la Soc. Sc. du Chili el esqueleto de una *gallina pigomela*.

En el Catálogo antes citado, del Prof. **Bernardino Quijada B.**, se dan, en la pág. 42, noticias de casos existentes en el Museo Nacional sobre aves anómalas.

Ejemplos de *albinismo* en aves también han descrito los Srs. R. A. Philippi, etc.

c) *Reptiles*.—Casos de bifurcación caudal en lagartijas se conocen los existentes en el Museo Nacional (3 especies de *Liolaemus*), a los que hace referencia el mismo Prof. Quijada.

d) *Batracios*.—Un caso muy notable entre los que tenemos en nuestra biblioteca, se refiere a un ejemplar de rana grande de Chile (*Calyptocephalus gayi*, Dum. et Bibron), que poseía el Museo de Valparaíso y que facilitamos al sabio naturalista **Dr. R. A. Philippi** para su estudio. Era una rana que presentaba una pata posterior supermuneraria (Véase en Bibliografía: R. A. Philippi, Suplemento a los Batraquios Chilenos, etc. 1902). Este ejemplar, que devolvió al Museo porteño el Dr. Philippi, desapareció con el incendio del establecimiento la noche del terremoto del año 1906).

El **Dr. Marelli** (argentino) nos envió para su publicación en la "Rev. Ch. de Hist. Nat.", en 1927, un caso de anomalía en la misma especie de batracio, consistente en *sacralización coccigea*.

e) *Moluscos*.—El **Dr. Dallas** describió una anomalía en un *Mytilus edulis* L.; el año de 1932, en la "Rev. Ch. de Hist. Nat." El ejemplar es del Mar del Plata.

f) *Gusanos*.— El **Prof. Lataste** presentó en 1906, a la Soc. Sc. du Chili, un ejemplar de *Lumbricus terrestris*, bifurcado en su extremidad posterior.

g) *Arácnidos*.— Podemos recordar, en esta brevísima reseña el caso de un alacrán (*Centrurus infamatus*) con dos colas, que transcribimos, con dibujo en la "Rev. Ch. de Hist. Nat." de 1913. El ejemplar anómalo fué descrito en Francia por **Berland** y procedía de México. La especie de Escorpión en referencia habita también en Chile.

h) *Equinodermos*.—El señor **B. Quijada** describe (1910) la primera anomalía en el número de los brazos en una “estrella de mar” (*Asteracantion aurantiacus*).

C. E. Porter señala en 1915 otra anomalía en el “sol de mar” (*Heliaster helianthus*), consistente en un brazo inserto cerca de la boca, cuya figura se reproduce aquí.

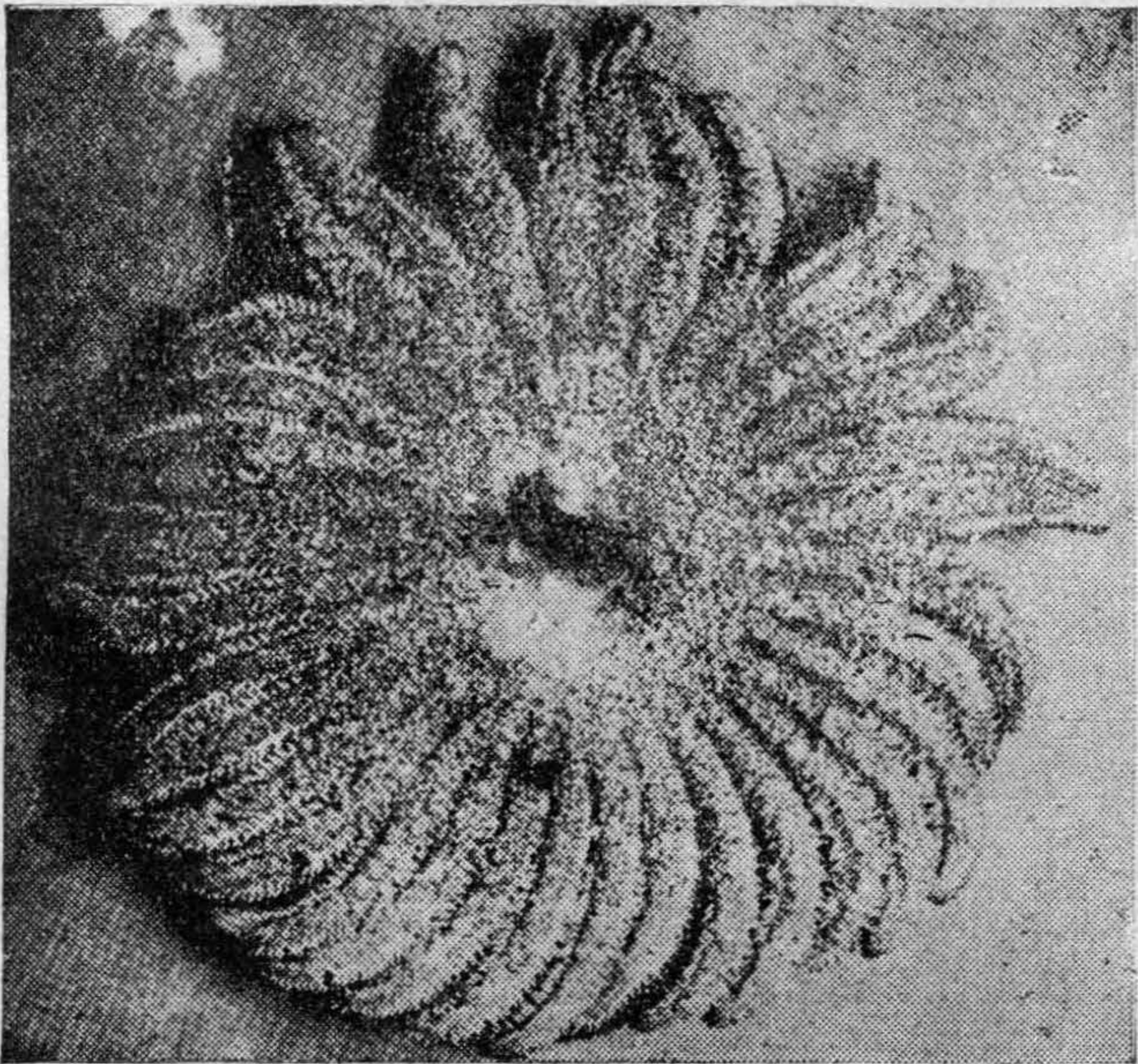


Fig. 20.—HELIASTER HELIANTUS, anómalo. Seg. **Porter** (1915).

i) *Insectos*.—Los casos teratológicos en insectos son ya relativamente abundantes en las colecciones.

Recordaré, para comenzar, que el **Prof. A. Giard**, envió en 1895 a la Soc. Sc. du Chili, para su publicación, la descripción de una anomalía en *Pterodela pedicularia*, consistente en *nerviación doblemente anormal*.

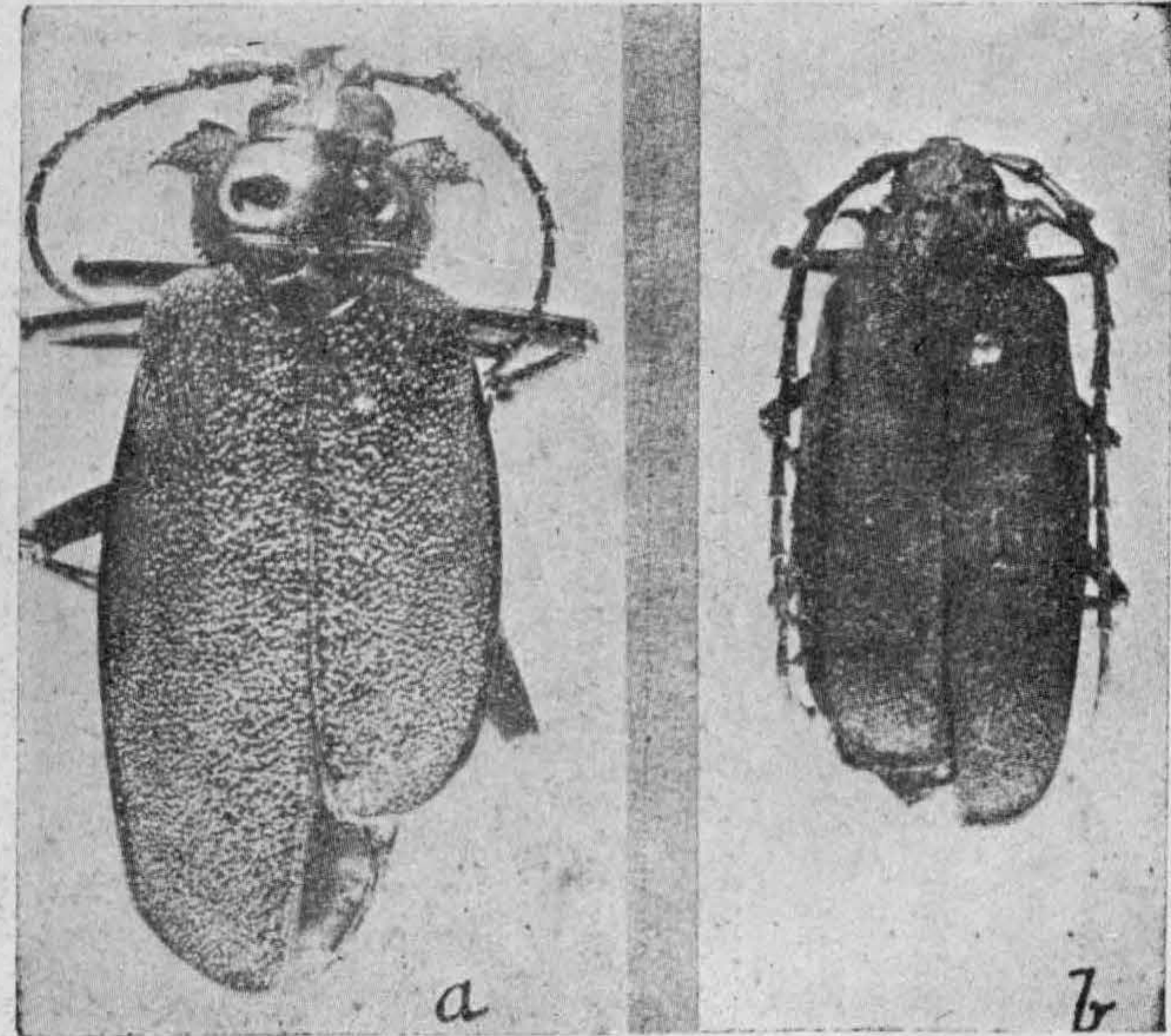
La mayor parte de los artículos publicados después se refieren a coleópteros, descritos todos en nuestra Revista por el Dr. E. D. Dallas (ya citado), enviados por C. E. Porter. El material pertenecía en unos casos a mi colección; en otros me fué obsequiado por algunos jóvenes aficionados a la Entomología.

Una reseña de los casos publicados hasta 1900 en Chile (sobre *Coleópteros*) se insertó por dicho distinguido entomólogo.



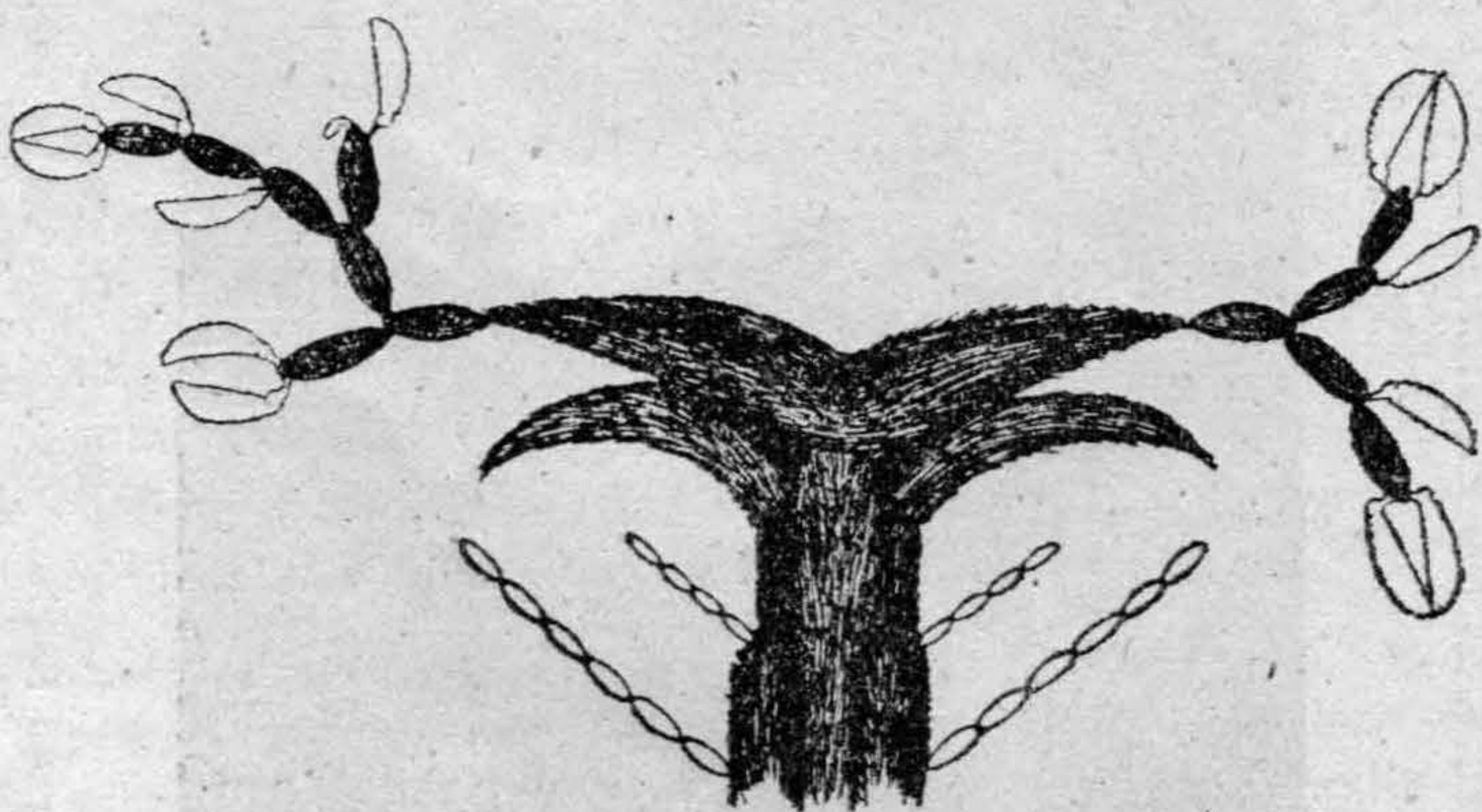
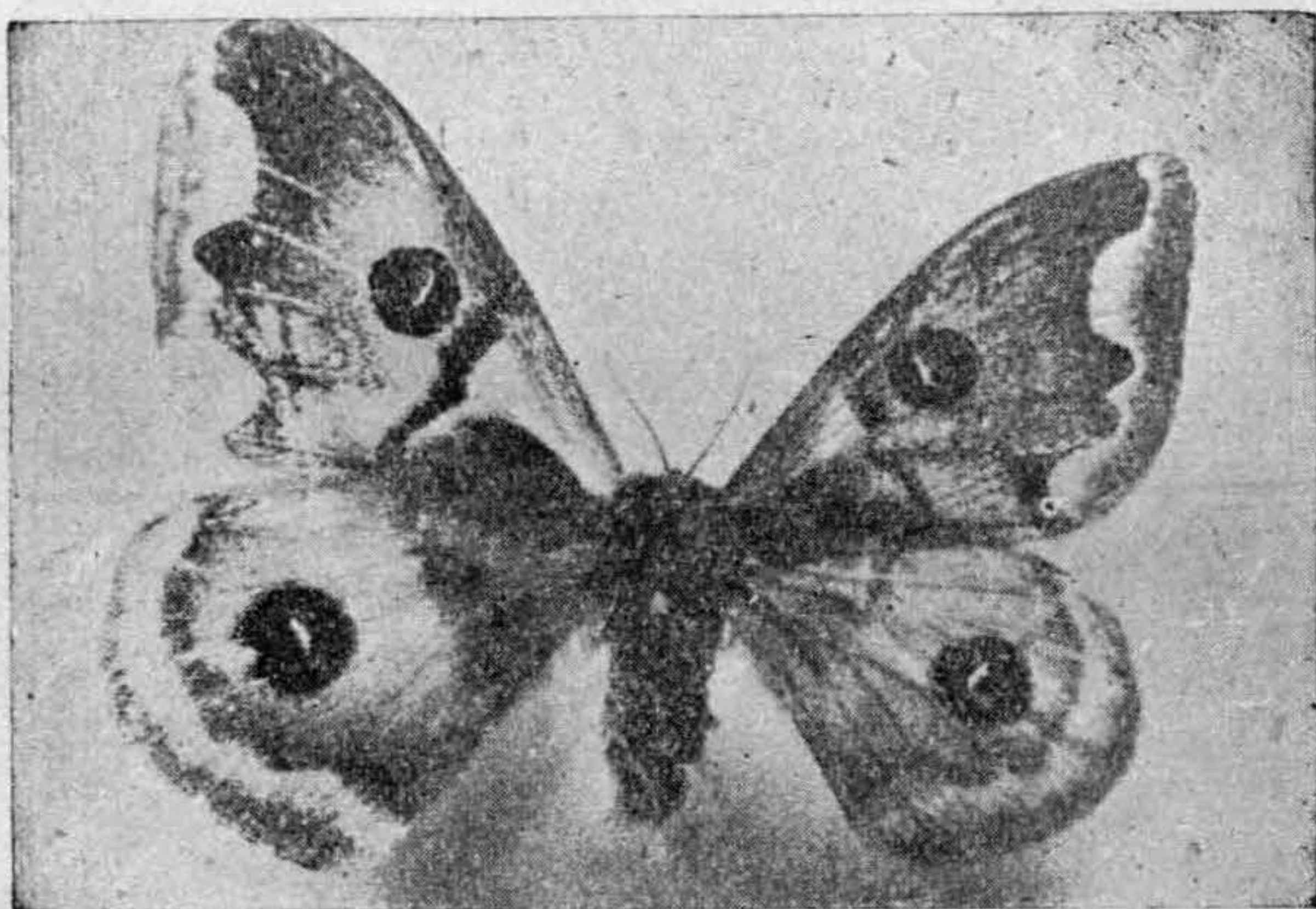
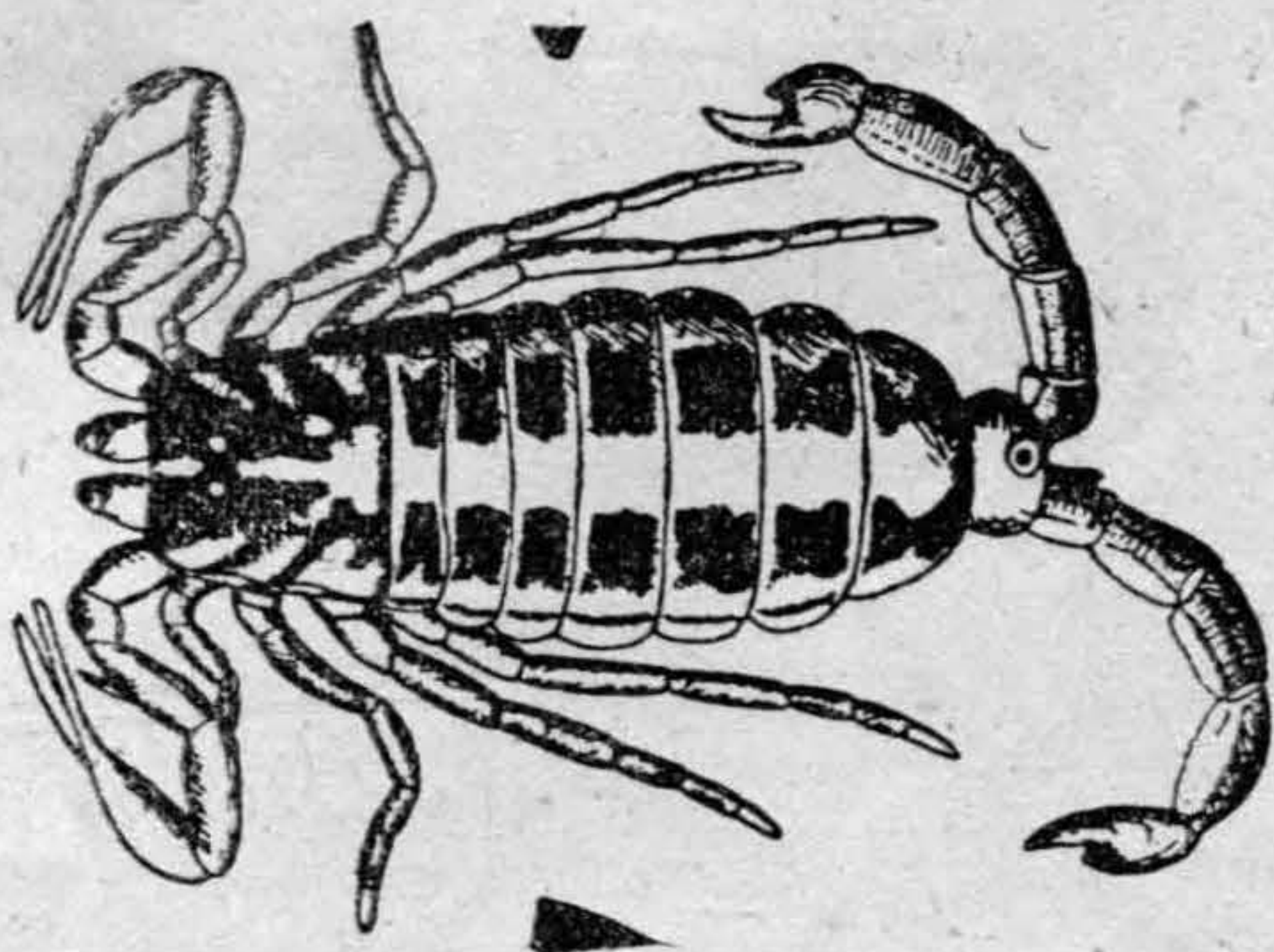
Dr. E. D. Dallas

Fecundo escritor de Entomoteratología. Adscripto al Museo Argentino de Ciencias Nats.



Anisopteria en Ancistrotus Cummingi, Hope:

a) hembra; b) macho, de la Colección Porter. (Caso descrito por el Dr. Dallas en 1934).



ARRIBA: Alacrán con dos colas (seg. Berland). 1913.
AL MEDIO: *Polythisana Edmondsii*, anómala (seg. Úreta). 1934.
ABAJO: lengua anómala de abeja (seg. F. Ruiz P.) 1939.

go argentino en la Rev. Ch. de Hist. Nat., la que en ningún año a partir de 1926 ha dejado de tener su valiosa colaboración sobre teratoentomología.

El Prof. **Francisco Campos R.** (del Ecuador), ha publicado casos de Entomoteratología, en la misma Revista.

No han faltado observaciones acerca de anomalías en *Lepidópteros* chilenos, estudiadas por el **Dr. Emilio Ureta R. (*)** y en mariposas argentinas por el Sr. **K. J. Hayward** y **Dr. E. Giacomelli.** (Véase la *Bibliografía*).

Y no escapó la sagacidad del **Hno. Flaminio Ruiz** el hecho de un árido con aparato bucal anómalo.

j) *Crustáceos*.— El único caso hasta ahora exhibido y publicado es el de una langosta de Juan Fernández (*Jasus lalandei*) que, descrito por el **Dr. Otto Bürger**, en 1904, consiste en un hermafroditismo glandular lateral.

Parece que en otros grupos de animales no hay observaciones teratológicas, o a lo menos quienes puedan haberlas hecho no las han comunicado a Corporaciones científicas ni publicado en Revistas.

Pasaré ahora a decir algunas palabras respecto a las observaciones hechas en el Reino Vegetal.

II.—TERATOLOGIA VEGETAL

Relativamente pocas observaciones y publicaciones se habían efectuado en el país hasta los trabajos que, en forma ininterrumpida, viene publicando el distinguido botanista **Prof. Theo Drathen**, domiciliado en Chile desde hace ya algunos años.

En la primera Sociedad Científica de Valparaíso (**), **C. E. Porter** presentó una anomalía del maíz, consistente en *choclos ramificados*, lo que fué publicado en el "Boletín" de la Corporación transcribiendo, al mismo tiempo, la opinión que le emitiera el autor, por carta, el profesor Fed. Phillippi, el mismo año 1896.

El mismo autor se ocupa de nuevos casos en 1900.

En 1909 el distinguido biólogo argentino **Dr. Angel Ga-**

(*) Tengo noticias de otros pocos ejemplos de *Lepidópteros* anormales (tanto es así que yo mismo obsequié uno al Museo Nacional), que aun están inéditos. He solicitado al Dr. Ureta los describa cuando tenga oportunidad.

(**) Al instalarse definitivamente esta corporación porteña (que tuvo corta vida) se acordó denominarla "Centro Científico y Literario de Valparaíso".

llardo, publicó, a solicitud de C. E. Porter, unas nociones de Teratología Vegetal.

El **Prof. Francisco Fuentes M.** publicó en 1924 en la "Revista Chilena de Hist. Nat.", a insinuación de su director, el primer catálogo descriptivo de los casos de Teratología vegetal representados en las colecciones del Museo Nacional de Historia Natural. (El retrato y la biobibliografía de este malogrado botánico chileno puede consultarse en nuestra Revista del año 1934).

El **Prof. Marcial R. Espinosa**, Jefe actualmente de la Sección Botánica del Museo Nacional y cuyos datos biobibliográficos publiqué (con retrato) en 1927, ha señalado, después, algunos casos teratológicos en vegetales chilenos.

III.—COLECCIONES TERATOLOGICAS

Existen, naturalmente, en todos los Museos del país y no faltan en gabinetes de varios colegios secundarios, algunos casos aislados a manera de curiosidades o "fenómenos".

El *Museo Nacional* conserva buen número de piezas.

La *Escuela de Medicina*, como ya lo hemos expresado, tiene un Museo especial teratológico (vertebrados: hombre, mamíferos, algunas aves).

No tenemos hasta este momento noticias de la representación que tiene la Teratología en el actual Museo de Valparaíso.

A última hora, logré obtener, por correspondencia, del Prof. C. Oliver Schneider (Director del Museo de Concepción) para esta relación, los datos recibidos y que a continuación copio:

"En la organización del *Museo de Concepción*, la Teratología ocupa una sección independiente donde se han agrupado todas las monstruosidades, tanto animales como vegetales.

En un primer grupo existen interesantes casos en *especies domésticas*, que alcanzan a un total de 78 ejemplares en 32 casos teratológicos.

En el segundo grupo, o sea de *ejemplares botánicos*, estos son más escasos y raros y sólo se conservan once ejemplares en especies distintas correspondientes a tres casos teratológicos.

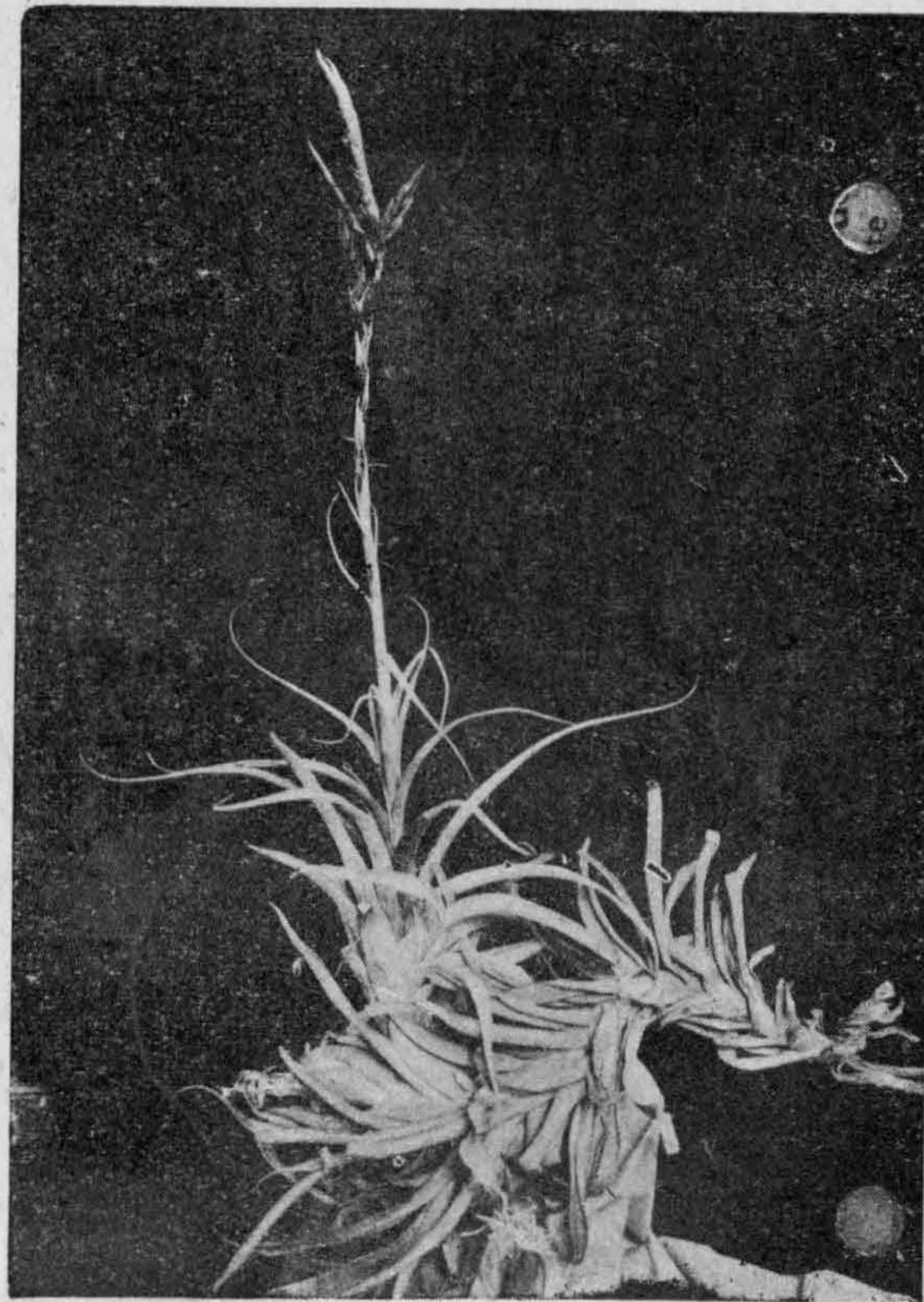
En el *Museo de Gualpén* (Donación Pedro del Río Zañartu) se conservan doce casos teratológicos, en su mayoría vegetales y procedentes del extranjero.

En el *Gabinete de Ciencias Naturales del Liceo de Concepción*, existen tres casos teratológicos animales y uno vegetal,



R. P. THEO DRATHEN

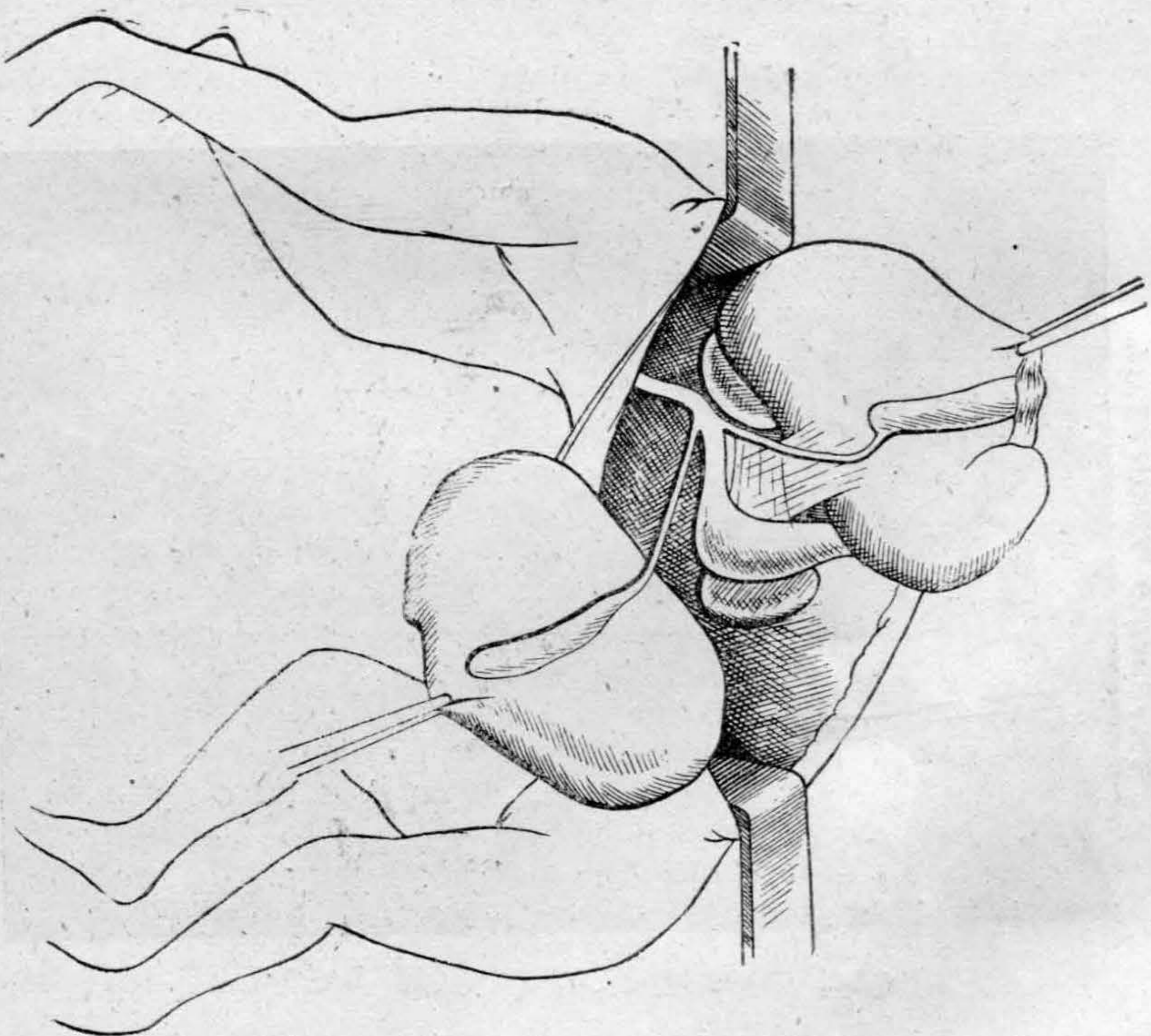
que ha dado gran impulso a los estudios de
Teratología vegetal en Chile.



TILLANDSIA GEISSEANA
con 4 espigas. (Según Drathen).



Prof. Dr. GUSTAVO GIRON I.
Fundador y Director del Museo de Teratología de la Escuela de Medicina de la Universidad de Chile.



Monstruo doble anadidimo-sycetaliano simoto (seg. Girón). 1938.

coleccionados en los tiempos en que estuvo a cargo de esa cátedra el Prof. Marcial Espinosa Bustos.

En el *Instituto de Biología* de la Universidad de Concepción, existen varios casos teratológicos en monstruos autósitosarios y en órganos sexuales, algunos de ellos descritos por el **Prof. Ottmar Wilhelm.**"

En el *Museo del Colegio "San Pedro Nolasco"* de esta capital, hemos tenido ocasión de ver una gallina y un pollito teratológicos, etc.

En momentos de cerrar esta relación, he alcanzado a recibir de mi joven amigo señor H. Raúl Castro B., respuesta respecto al gabinete del *Liceo de Copiapó*, el que poseería "una oveja con dos cabezas, un pollo con cabeza bifurcada y 4 patas y un cerdo con dos cabezas".

La lista de Museos y Gabinetes con esta clase de material de estudio debió ser tal vez mucho mayor; pero hasta el momento no he alcanzado a recibir los datos solicitados en diversas ocasiones a una docena de establecimientos más, debido, indudablemente, a las muchas ocupaciones de las personas a quienes me he dirigido.

Y esto lo lamento, también, con respecto a publicaciones mismas; por lo cual espero sean benevolentes los que encuentren deficiencias en esta primera reseña general de la *Teratología* en Chile, ya que hace varios años no dispongo de medios para viajar a través del país con el objeto de visitar colecciones y para apersonarme a los investigadores residentes lejos de la capital. ¡Qué le vamos a hacer!

* * *

Paso ahora a la enumeración, por orden alfabético de autores, de las publicaciones que poseo en mi Biblioteca:

IV—BIBLIOGRAFIA (*)

Anónimo.—*Tiene dos cabezas, cuatro brazos y un solo cuerpo.*

En "El Imparcial" del 29 de Noviembre de 1938.

Belou (Dr. Pedro).—*Rara presentación de una arteria subclavia derecha retroesofágica, etc.*

"Revista Chilena de Historia Natural", año XL (1936), pp. 84-86. Con figuras.

(*) Hemos omitido los resúmenes de estos estudios para economizar espacio. Además, ellos figuran en una obra nuestra (**Reseña histórica y Bibliografía razonada de las Ciencias Naturales en Chile**), 17 de cuyos capítulos han sido publicados así con el tomo completo dedicado a la **Botánica Agrícola e Industrial** (1929).

Bürger (Dr. Otto).—*Un caso de hermafroditismo lateral en la Langosta de Juan Fernández.*

"Anales de la Universidad de Chile", 1904, pp. 591-595. Con dos láminas.

Dallas (Dr. E. D.)—*Anomalías en coleópteros chilenos.*

"Rev. Ch. Hist. Nat.", XXX (1926), pp. 73-82. Con 1 lámina.

Dallas (Dr. E. D.)—*Un Ancistrotus cummingi Hope monstruoso.*

"Rev. Ch. Hist. Nat.", XXXI (1927), pp. 12-14. Con 1 figura.

Dallas (Dr. E. D.)—*Monstruosidad en un Sulcipalpus elegans.*

"Rev. Ch. Hist. Nat.", XXXII (1928), pp. 11-12. Con 1 figura.

Dallas (Dr. E. D.)—*Caso teratológico extraordinario: Un Cerambycidae con tres antenas.*

"Rev. Ch. Hist. Nat.", XXXII (1928), pp. 270-275. Con 1 figura.

Dallas (Dr. E. D.)—*Descripción de un Ceroglossus con antena bifida.*

"Rev. Ch. Hist. Nat.", XXXIII (1929), pp. 305-308. Con 1 figura.

Dallas (Dr. E. D.)—*Melomelia tarsal en un Ceroglossus buqueti.*

"Rev. Ch. Hist. Nat.", XXXIV (1930), pp. 49-51. Con 1 figura.

Dallas (Dr. E. D.)—*Tarso doble de un Colosoma.*

"Rev. Ch. Hist. Nat.", XXXV (1931), pp. 69-70. Con una figura.

Dallas (Dr. E. D.)—*Anomalía en un Molusco.*

"Rev. Ch. Hist. Nat." XXXVI (1932), pp. 29-30. Con 2 figuras.

Dallas (Dr. E. D.)—*Dos Ancistrotus cummingi, Hope, anisópteros.*

"Rev. Ch. Hist. Nat.", XXXVIII (1934), pp. 171-173. Con figuras.

Dallas (Dr. E. D.)—*Interesante monstruosidad en un Carábido chileno.*

"Rev. Ch. Hist. Nat.", XXXIX (1935), pp. 55-57. Con figuras.

Dallas (Dr. E. D.)— *Apuntes de Teratología entomológica.*

"Rev. Ch. de Hist. Nat.", XL (1936), pp. 340-42.

Dallas (Dr. E. D.)— *Ectromelia en un coleóptero chileno.*

"Rev. Ch. Hist. Nat.", XLI (1937), pp. 294-296. Con 1 figura.

Dallas (Dr. E. D.)— *Notable anomalía en un Coleóptero chileno.*

"Rev. Ch. Hist. Nat.", XLII (1938) pp. 115-117. Con una lámina.

Dehors (Gabriel)— *Quelques cas teratologiques observés a l'abattoir de Santiago.*

"Actes de la Société Scientifique du Chili", tome IV (1894) pp. 313.

Drathen (Theo.)— *Seudoflores de Oenothera.*

"Rev. Ch. de Hist. Natural", XXXV (1932), pp. 135-136.

Drathen (Theo.)— *La macrocarpelia de Taraxacum y sus anomalías secundarias.*

"Rev. Ch. Hist. Nat.", XXXVII (1933), pp. 117-122. Con figuras.

Drathen (Theo.)— *Algunos casos fitoteratológicos.*

"Revista Universitaria" (Univ. Católica), XVI, 1931, pág. 299.

Drathen (Theo.)— *Casos de macrocarpia de Taraxacum officinale*

"Revista Universitaria", XVII, 1932, p. 93.

Drathen (Theo.)— *Una proliferación hereditaria. (Cephalophora aromatica).*

"Revista Universitaria", XVIII, 1933, pág. 731.

Drathen (Theo.)— *Casos teratológicos de dos Compuestas.*

"Revista Universitaria", XIX, 1934, p. 529.

Drathen (Theo.)— *El papel de la virescencia.*

"Revista Universitaria", XX, 1935, p. 585.

Drathen (Theo.)— *Tecophilaea violaeiflora. (Caso de albinismo).*

"Revista Universitaria", XX, 1935, pág. 815.

Drathen (Theo.)— *Un caso típico de virescencia gradual.*

"Revista Universitaria", XXII, 1937, pág. 65.

Drathen (Theo.)— *Notas fitoteratológicas.*

"Revista Universitaria", XXII, 1937, p. 71.

Drathen (Theo.)— *Nota Botánica.*

"Revista Universitaria", XXII, 1937, p. 73.

Drathen (Theo.)— *Nota sistemática acerca de Herpestis mounieria.* (Albinismo).

"Revista Universitaria", XXII, 1937, p. 283.

Drathen (Theo.)— *Apuntes Botánicos. I. — XX.*

"Revista Universitaria", XXIII, 1938, p. 65.

Drathen (Theo.)— *Una hipertrofia vegetal (Veronia anagallis).*

"Revista Universitaria", XXIII, 1938, p. 67.

Drathen (Theo.)— *Albinismo de las flores.*

Rev. Ch. Hist. Nat., XLI (1937), pp. 46-49. Con fig.

Drathen (Theo.)— *Notas fitoteratológicas.*

"Revista Universitaria", tomo XXII (1937), pp. 71-72.

Drathen (Theo.)— *Apuntes Botánicos (II).*

"Revista Universitaria", XXIII, 1938, p. 209.

Drathen (Theo.)— *Apuntes fitoteratológicos.*

"Revista Universitaria", XXIV, 1939, p. 195.

Drathen (Theo.)— *Apuntes de Septiembre.*

"Rev. Ch. de Hist. Nat.", XLIII (1939), p. 138.

Espinosa B. (Marcial R.)— *Anotaciones Botánicas.*

"Boletín del Museo Nacional", T. XII (1919-1929), página 102.

Espinosa B. (Marcial R.)— *Apuntes Botánicos.*

"Rev. Ch. de Hist. Nat.", XLI (1937), pp. 289-294. Con 3 figuras.

Espinosa B. (Marcial R.)— *Apuntes Botánicos sobre algunas anomalías en helechos.*

"Rev. Ch. de Hist. Nat.", XLII (1938), pp. 299-301. Con 1 lámina.

Gallardo (Angel)— *Nociones de Teratología vegetal.*

"Rev. Ch. de Hist. Nat.", XIII (1909), pp. 293-301.

Giacomelli (Dr. Eugenio).— *Sobre un ejemplar anómalo de Dryocampa formosa, Dogn. (Adelacephalidae).*

“Rev. Ch. de Hist. Nat.”, XXXIII (1929), p. 301. Con figura.

Giacomelli (Dr. Eugenio).— *Dione vanilla.*

“Rev. Ch. de Hist. Nat.”, (1930), p. 159.

Giard (Alfred.)— *Sur un exemplaire chilien de Pterodela pedicularia, Linné a nerviation doblement anormale.*

Actes de la Société Scientifique du Chili, tome V (1895), p. 19 y siguientes. Con figura de alas.

Girón L. (Dr. Gustavo).— *Monstruo doble anadidimocycefaliano-sinoto.*

“Rev. Ch. de Hist. Nat.”, XLII (1938), pp. 313-318. Con lámina y 2 figs. intercaladas.

Gunckel L. (Hugo).— *Algunos casos de Albinismo observados en la flora valdiviana, especialmente corralina.*

“Revista Universitaria” (Universidad Católica), XXIV, (1939), pp. 241-42.

Hayward (Kenneth J.)— *Dos insectos anormales. (Especies argentinas).*

“Rev. Ch. de Hist. Nat.”, XLI (1937), pp. 68-70. Con 2 figuras.

Lataste (Fernand).— *Présentation d'une oreille de Brévis surmonté d'une corne.*

“Actes Soc. Sc. du Chili”, tome IV (1894), p. LXI. Ilustrada con una figura.

Lataste (Fernand).— *Présentation d'un ver de terre bifurqué en arrière.*

“Actes Soc. Sc. du Chili”, tome VI (1896), p. XXIII.

Lataste (Fernand).— *Etudes de Teratologie.*

“Actes de la Soc. Sc. Chili”, tome VII (1897), p. 77.

Lataste (Fernand).— *Sur la monstruosité décrite par le Dr. F. Rayo Riquelme sous le nom de Toradelfo Atípico.*

“Rev. Ch. Hist. Nat.”, XXXII (1928), pp. 337-340.

Lataste (Fernand).— *La Loy de Symetrie. A propos d'un coleoptère a trois antennes.*

“Rev. Ch. Hist. Nat.”, año XXXIII (1929), pp. 295-297.

Murillo (Dr. Adolfo).— *Colaboración. Los Celosomianos.*

“Revista Médica de Chile”, tomo XXII (1892), pp. 49-57.

Murillo (Dr. Adolfo).— *Un monstruo isquiópago*. Breves consideraciones sobre la generación.

“Actes Soc. Sc. du Chili” (VIII), 1898, pp. 40-54. Con 2 láminas.

Philippi (Dr. R. A.)— *Suplemento a los Batraquios chilenos, descritos en la Historia Física y Política de Chile, de don Claudio Gay*.

Un tomo en 8.º, de 161 págs. Librería Alemana de José Ivens, Santiago, 1902. (En la pág. 146 se dan pormenores acerca de un *Calyptocephalus Gayi* con una pata posterior supernumeraria).

Philippi (Dr. R. A.) — *Albinismus miter den Vogeln Chiles*.

“Verghand-d. Deulsch. Wessensch, Vereins zu Santiago, tomo II (1892), reimpr. p. 17.

O'iver Schneider (Carlos).— *Un monstruo monosomiano de Homo sapiens L.*

Reimpreso de la “Crónica Médica de Concepción” (Chile). 6 págs. en 8.º y 3 láms. — Concepción, 1827.

Oliver Schneider (Carlos).— *Anomalías en la dentadura del puma*.

“Revista Universitaria” (Santiago de Chile), XXIII-1937, página 22.

Porter (Carlos E.)— *Sobre choclos ramificados*.

Bol. Soc. Cient. de Valparaíso, N.º 1 (1896), págs. 33 y 34.

Porter (Carlos E.)— *Teratología Vegetal. Otra forma monstruosa observada en la inflorescencia del maíz*.

“Rev. Ch. de Hist. Nat.”, año IV (1900), 46-47.

Porter (Carlos E.)— *Los Heliastéridos de Chile*.

“Rev. Ch. de Hist. Nat.”, año XIX (1925), pp. 17-21. Con 2 figuras intercaladas.

Porter (Carlos E.)— *Un Museo chileno de Teratología*.

“Rev. Ch. Hist. Nat.” XLI (1937), pp. 203-207. Con 2 láms. y un retrato.

Quijada B. (Bernardino).— *Catálogo ilustrado de las anomalías orgánicas conservadas en el Museo Nacional*.

“Boletín del Museo de Hist. Nat.”, tomo XVI (1910), pp. 103-148. Con 10 láminas.

Rayo R. (F.).— *Estudio anatómico y morfológico de un monocefalio toradelfo atípico.*

“Rev. Ch. de Hist. Nat.”, año XXX (1926), pp. 64-70. Con 1 fig. y 2 láms.

Ruiz P. (Hno. Flaminio).— *Raro caso teratológico en la lengua de una abeja.*

“Revista Univ.” (Univ. Catól.), año XXIV (1939), pp. 97-102. Con tres figuras.

Ureta R. (Dr. Emilio).— *Un caso anómalo de Polythysana Edmonsii.*

“Rev. Ch. Hist. Nat.”, año XXXVIII (1934), pp. 119-121, con fig.

Ureta R. (Dr. Emilio).— *Sobre un ginandromorfo de Colias Vautieri.*

“Bol. del Mus. Nac. de Hist. Nat.”, tomo XVI (1937), pp. 117-119. Con una figura.

Vargas Olmedo (Humberto).— *Consideraciones anatómicas sobre las desviaciones del tipo específico, desde la simple variedad hasta la extrema observación.*

Un folleto en 8.º, de 69 págs., con 28 figuras. Instituto Geográfico Militar, Santiago de Chile, 1937.

Wolffhügel (Dr. Kurt).— *Patenocarpia del pepino. (Cucumis sativus L.)*— En “Rev. Ch. de Hist. Nat.”, año XXXVIII (1934), p. 19.

NOTAS.—En la introducción (p. 196) y al mencionarse los Batracios, se citó ya un trabajo del Dr. Marelli (p. 199).

El **P. Raf. Housse** publicó, por último, en nuestra “Rev. Ch. Hist. Nat.” algo sobre observaciones en el plumaje de las aves chilenas.

Como se ha visto por esta ligera exposición, desde hace algunos años pusimos las páginas de la *Revista Chilena de Historia Natural* a la disposición de los especialistas en Teratología, llegando al número de 34 las notas insertas en ella y que representan ya el 50% de la producción en esa desclipina en Chile.

Hago votos para que los amantes de la Ciencia envíen a los Museos todo ejemplar teratológico que obtengan. En ellos quedarán conservados cuidadosamente, y los especialistas tendrán oportunidad de estudiarlos y describir los que ya no lo hayan sido.

SANTIAGO DE CHILE, 27 de Agosto de 1939.