

DUAS NOVAS ESPECIES DE GENERO NEPHOCHAE-  
TOPTERYX DO RIO DE JANEIRO

(DIPT.—SARPHAGIDAE)

Por el

Dr. Hugo de **SOUSA LOPEZ**

(Instituto Oswaldo Cruz)

Na presente nota descrevemos 2 novas especies de *Nephochaetopteryx*, genero representado no Brasil por muitas especies que constituem um grupo muito homogeneo. Este genero se diferencia de todos os outros generos de *Sarcophagidae* pela presenca de cerdas orbitarias proclinadas no macho e pelas cerdas de  $R_1$  que ocupam toda a extensão da nervura.

*Nephochaetopteryx molinai*, n. sp. (Lám. XX, figs. 1 a 3)

Esta especie se distingue das demais principalmente pela forma curiosa do forceps.

Macho: Comprimento total 7 mm. Cabeça amarelo-dourada. Fronte com cerca de 0.28 da largura da cabeça. Vita frontal, preta e opaca na metade superior e avermelhada anteriormente, medindo cerca de 0.56 da largura da fronte. Cerdas ocelares bem desenvolvidas. Vertical externa cerca de metade

do comprimento da vertical interna. Parafacialia com 2 ou 3 pêlos junto às orbitas oculares. Frontalia sem pêlos. Ha 6 a 7 cerdas frontaes, sendo que a mais inferiormente situada atinge o nível do terço basal do 2.º articulo das antenas. Antenas escuras; apice do 2.º articulo e base do 3.º avermelhados. O 2.º articulo mede cerca de 0.29 do comprimento do 3.º que atinge os 0.88 da distancia entre a base das antenas e o nível das grandes vibrissas, que se acham um pouco acima da margem oral. Parafacialia com 0.66 da distancia entre as grandes vibrissas. Facialia com 2 ou 3 pêlos junto às vibrissas. Arista plumosa na metade basal. Parte posterior da cabeça amarelada e com 2 series de cerdas pretas, os restantes pêlos são claros. Genas com raros pêlos escuros.

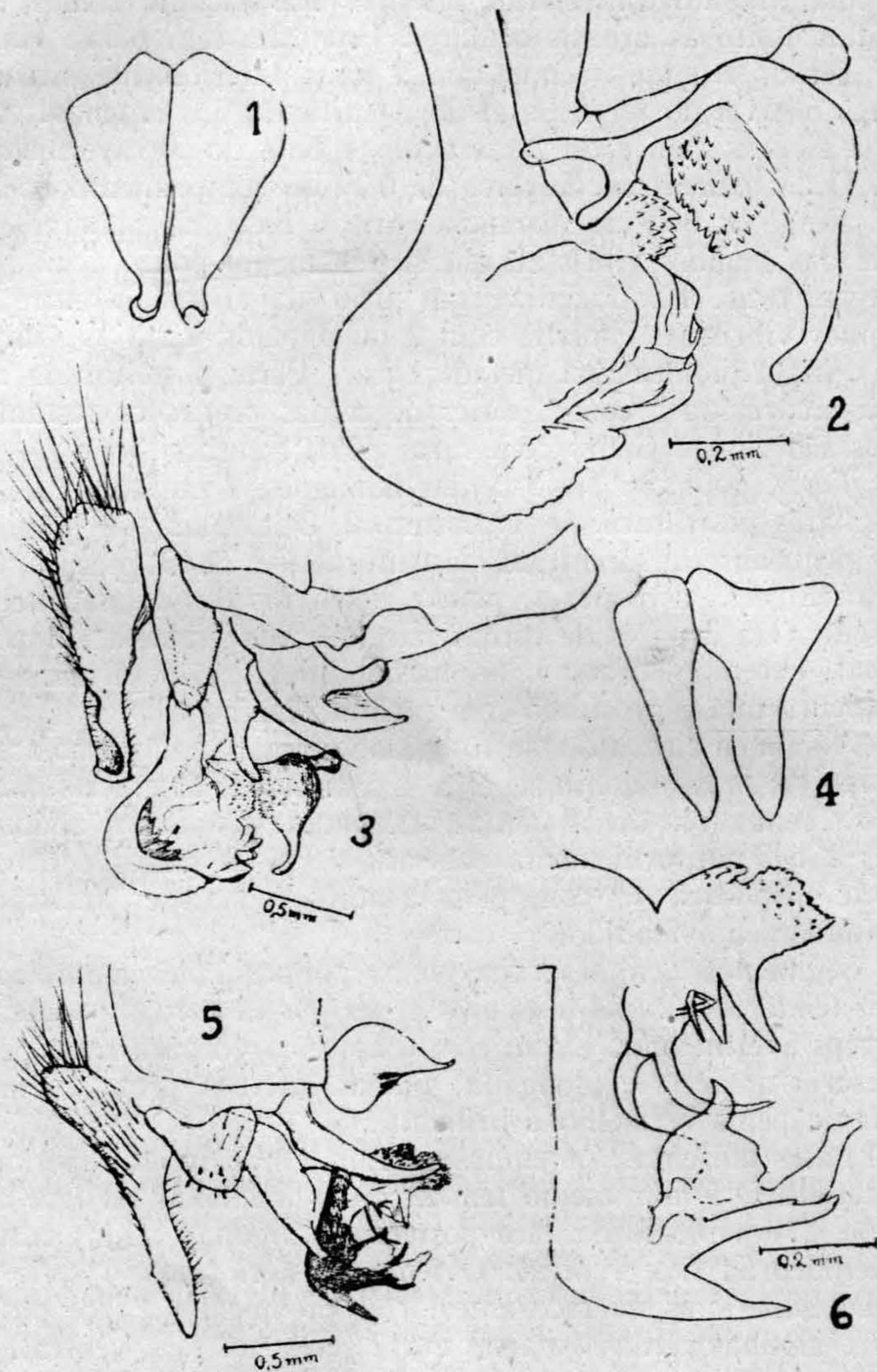
Torax dourado. Ha 3 cerdas humeraes, 2 posthumeraes, 2 supralares postsuturaes e 1 presutural, 2 intralares, 2 grandes e 2 pequenas dorsocentraes postsuturaes, 2 ou 3 presuturaes dorsocentraes, acrosticaes pouco desenvolvidas e prescutelar presente. Ha 2 pares de cerdas marginaes do escutela e 1 preapical. Esternopleuraes 3, no mesmo nível. Hipopleuraes 5. Propleura nua e prosterno com pêlinhos claros.

Abdomen cinzento com tonalidades amarelada pouco acentuada. Tergitos abdominaes 2 a 4 com cerdas lateraes somente; 5.º com cerca de 16 cerdas marginaes. Esternitos abdominaes 1 a 3 uniformemente cobertos de pêlos claros e densamente dispostos, 4.º com pêlos escuros e mais esparsos; 5.º profundamente fendido.

Segmentos genitales com pouca polinosidades amarelada, o 2.º tendo alguns pêlos escuros e um par de cerdas pequenas. Forceps avermelhado e com o apice curvo para traz; peça accessoria amarela e alongada; pinças internas preto-avermelhadas e penis vermelho e brilhante.

Patas cinzentas, o femur anterior tem 2 series superiores de cerdas. O femur medio tem 2 cerdas medianas na face anterior, 2 preapicaes na face posterior e algumas cerdas curtas e ctenideo na face ventral. O femur posterior tem 1 serie de cerdas superiores na face anterior, 1 preapical na face posterior e algumas cerdas esparsas em 2 series na face ventral. A tibia anterior tem 2 cerdas na metade basal da face anterior e 1 na metade apical da face posterior. A tibia media tem apenas 1 cerda na metade basal e 3 cerdas na metade apical na face posterior. A tibia posterior tem 3 cerdas em serie na face anterior 2 medianas na face posterior e 1 pequena cerda preapical na face ventral.

Azas infuscadas ao nível das nervuras e principalmente na apice.  $R_1$  com cerdas em toda extensão,  $R_4+5$  cerdas até a nervura transversa. Espinha costal ausente. Segmentos da



- 1.—*Nephochaetopteryx molinai*, n. sp. forceps, vista dorsal.
- 2.—*Nephochaetopteryx molinai*, n. sp., Penis, vista lateral.
- 3.—*Nephochaetopteryx molinai*, n. sp., Genitalia do macho, vista lateral.
- 4.—*Nephochaetopteryx angustifrons*, n. sp., Forceps, vista dorsal.
- 5.—*Nephochaetopteryx angustifrons*, n. sp., Genitalia do macho, vista lateral.
- 6.—*Nephochaetopteryx angustifrons*, n. sp., Penis, vista lateral.

nervura costal na seguinte proporção: II : 27; III : 16; IV : 42; V : 20; VI : 2.

Holotipo macho capturado dentro de casa a 2.VIII.939, no Rio de Janeiro.

***Nephochaetopteryx angustifrons***, n. sp. (Lám. XX, figs. 4 a 6)

Difere das demais espécies do genero principalmente pela constituição da genitalia do macho.

Macho: Comprimento total 7 mm. Cabeça amarelo-dourada. Fronte com cerca de 0.24 da largura da cabeça. Vita frontal preta e opaca, como cerca de 0.41 da largura da fronte. Cerdas ocelares bem desenvolvidas, vertical externa cerca de metade do comprimento da vertical interna. Parafacialia com um ou 2 pêlos muito pequenos. Frontalia sem pelinhos. Ha 4 a 6 cerdas frontaes sendo que a mais inferiormente situada atinge o nivel do  $\frac{1}{3}$  basal do 2.º articulo das antenas e não são divergentes inferiormente. Antenas escuras, apice do 2.º articulo avermelhado. O 2.º articulo mede cerca de 0.25 do comprimento do 3.º que atinge os 0.88 da distancia entre a base das antenas e o nivel das vibrissas, que se acham na margem oral. Parafacialia com 0.28 da distancia entre as grandes vibrissas. Facialia com 3 ou 4 pêlos acima das vibrissas. Arista plumosa nos  $\frac{2}{3}$  basaes. Parte posterior da cabeça amarela e com 2 a 3 series de cerdas pretas, sendo os pêlos restantes amarelos. Genas com raros pêlos pretos.

Torax amarelo dourado. Ha 3 cerdas humeraes, 2 post-humeraes, 1 supralar postsutural, 2 presuturaes, 2 intralares, 4 dorsocentraes postsuturaes (sendo as 2 anteriores reduzidas), 3 ou 4 dorsocentraes presuturaes. Acrosticaes não diferenciadas e prescutelar presente. Ha 2 pares de cerdas marginaes do escutelo e um pequeno par preapical. Ha 3 cerdas esternopleuraes no mesmo nivel, 5 a 6 hipopleuraes. Propleura e prosterno nús.

Abdomen cinzento com pouca polinosidade amarela lateralmente. Tergitos 2 a 4 com cerdas lateraes somente; 4.º com pêlos longos na margem e 5.º com cerca de 14 cerdas marginaes. Esternitos 1 a 4 com pêlos claros e densamente dispostos; 5.º profundamente fendido. Segmentos genitales escuros com polinosidades amarelada; o 1.º tem uma serie de pequenas cerdas marginaes e o 2.º tem pêlos escuros e um pequeno par de cerdas. Forceps preto, peça accesoria avermelhada, pinças internas pretas e penis muito quitinizado e brilhante com espinhos ventraes.

Patas cinzentas. O femur anterior tem 2 series de cerdas esparsas superiores. O femur medio tem 2 cerdas medianas

na face anterior; 2 preapicaes na face posterior e cerdas esparsas e em 2 series havendo um forte ctenideo na face ventral. O femur posterior tem uma serie de cerdas dorsaes na face anterior; 1 cerda preapical na face posterior e 2 series de cerdas muito esparsas na face ventral. A tibia anterior não tem cerdas na face anterior, e tem 2 cerdas na metade basal da face posterior. A tibia media tem somente 2 ou 3 medianas na face posterior. A tibia posterior tem 2 cerdas medianas na face anterior; 2 medianas na face posterior e 1 preapical na face ventral.

Azas manchadas ao nivel das nervuras principalmente na parte apical.  $R_1$  com cerdas em toda a extensão,  $R_4 + 5$  com cerdas até a nervura tranversa. Espinha costal ausente. Segmentos na nervura costal na seguinte proporção: II : 28; III : 12; IV : 46; V : 20; VI : 2.

Holotipo 1 macho do Grajahú, Rio de Janeiro, 20.IX.39, 1 paratipo macho da mesma localidade, 20.VIII.39.

(Laboratorio do Prof. L. Travassos, Instituto Oswaldo Cruz).

