

- 1851.—*Solier*, Gay Hist. Fis. Pol. de Ch. V. pág. 123.
 1856.—*Lacordaire*, Gen. Col. III pág. 162.
 1869.—*Gemminger y Harold*. Cat. Col. IV pág. 1093.
 1887.—*Philippi*, Cat. Col. Chil. Pág. 69 (Separata).
 1911.—*Germain*, Cat. Col. Chil. Bol. Mus. Nac. Vol. III N.º
 1, pág. 68.
 1912.—*Arrow*.—Col. Cat. Pars. 43, pág. 6 Junk y Schlenk
 (Benesh).
 1938.—*Chapin*, Proc. of the Biol. Soc. of Washington Vol.
 51, pág. 79-86 (Benesh).
Santiago, 1.º de Enero de 1941.

ALGUNOS ESTAPHYLINIDAE (COL.) NUEVOS DE COSTA RICA

(26.ª contribución)

Por

Alexander BIERIG

San José, Costa Rica

Subfamilia PAEDERINAE

Tribu *Pinophilini*

Subtribu *Procirri*

Género PALAMINUS Er. (1840)

Están, actualmente, en mi colección más de 60 especies costarricenses, casi todas nuevas, lo que deja suponer una riqueza específica enorme de este género. Mas aquí, por escasez del espacio gentilmente ofrecido por el fundador de esta tan preeminente revista, el distinguido Profesor Dr. Carlos E. Porter, sólo se describen 2 de ellas, una de las cuales forma parte del nuevo subgénero siguiente, bastante señalado y de ya más de 15 representantes, mientras la otra hasta ahora figura un congénere realmente singular entre los de *s. str.* conocidos.

Subgénero PARAPALAMINUS n.

Antena relativamente fuerte, discos cefálico y pronotal alutáceos.

Se añaden: *diffinis* Shp., *barbiellini* Brh., *coriaceus* Cam., *bifidus*, *scitulus* y *pusilbus* Notm., *peralutaceus* y *bruchianus* Brg., a más 7 otros neotrópicos, nuevos, de mi posesión. Tipo subgenérico:

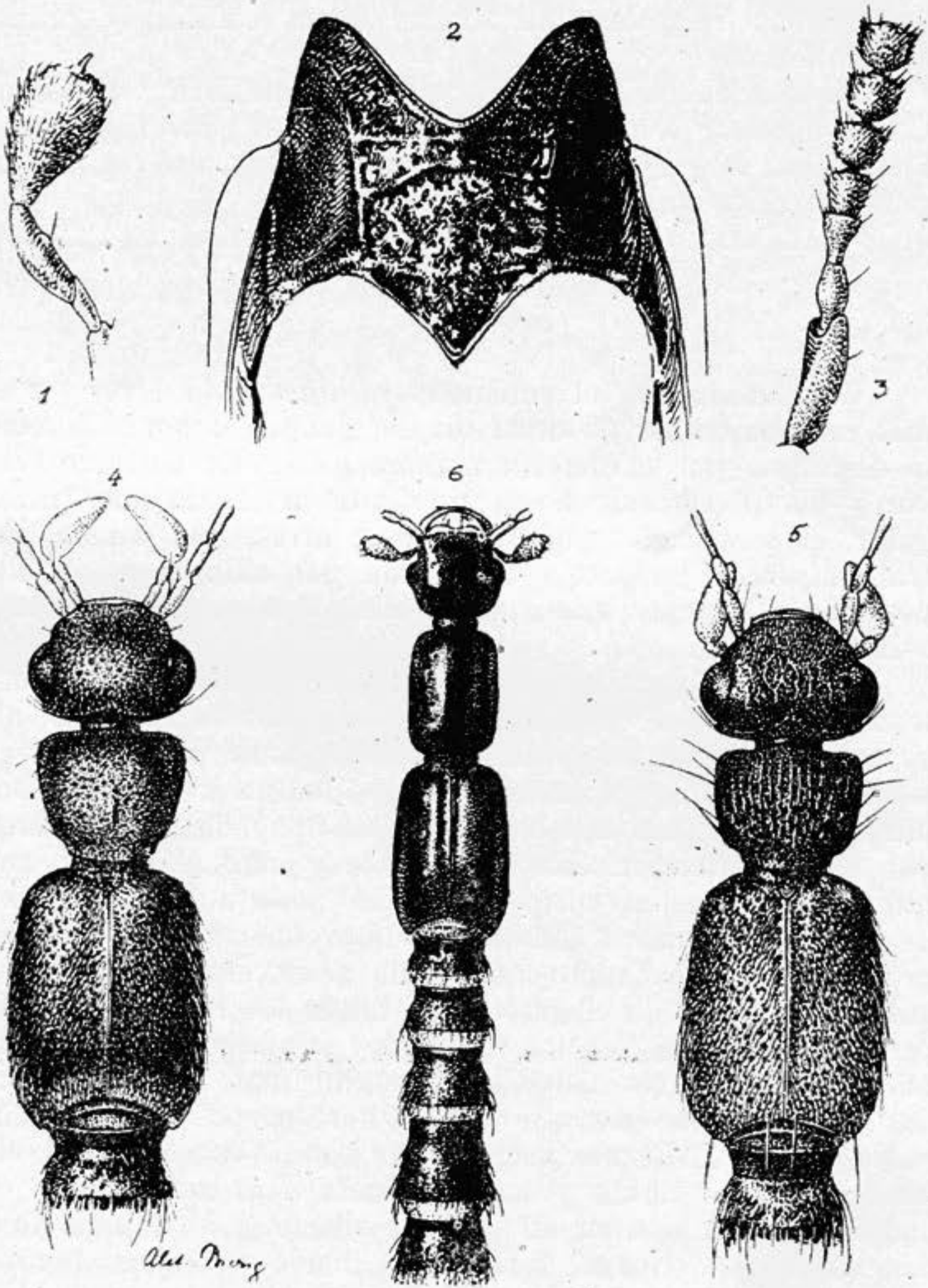
PALAMINUS (Parapalaminus) SYMPHYLUS, n. sp.

(Fig. 4)

Comparado con el cubano *peralutaceus* (1), tal vez el más cercano de los ya descritos del grupo, el nuevo insecto se distingue por caracteres notabilísimos. Es bastante mayor y de un colorido hosco; presenta la cabeza más triangular, el tórax más angostado hacia atrás, una cabida elitral ampliada; cráneo y tórax son del todo mates, y los penúltimos artejos antenales —obcónicos en aquél— son oviformes, etc.:

Largo, 4,2 mm., ancho elitral 0,8 mm. Antecuerpo mate, resto con lustre mediocre. De un pardo ferruginoso, algo más pálido en los bordes elitrales, gaster negro, 6.º segmento enfoscado, apéndices deslucido-lúteos. Puntuación pilígera, fina, poco notable, aun más apagada en el cráneo que en el tórax, en éste más densa y algo más fina, sus intervalos oscilando entre un ancho poco mayor o menor de un punto; en los élitros neto-impresa, como de $\frac{1}{2}$ más grosera, más apretada, sobre todo transversalmente en la mitad posterior; en el gaster figurando los rombos usuales, pero algo borrados, en los tergos 5 y 6 ausentes y reemplazados por gránulos aislados sobre un fondo alutáceo, menos pronunciado éste que el del antecuerpo. Pubescencia rubio-pálida, sutilísima y erecta en los discos anteriores, en los élitros más rígida y semilevantada, más acostada en el abdomen y cerdosa en el ápex de sus tergos. Cabeza algo más ancha que larga, estrechada hacia delante, ligero-convexa, ojos moderado-grandes, temporales muy reducidos y agudos, base en arco débil y recto-truncada encima del cuello, surco occipital combado, superiormente con truncadura insignificante. Antenas 1,2 mm., ambos extremos de un mismo grosor, 3.er artículo del largor del escapo, delgado y adelgazado a la base, 4.º más corto, tan largo como

(1) Mem. Soc. Cub. Hist. Nat., 1935, p. 37, Lám. 4, fig. 1.



- Fig. 1.—Cylindroxystini, tribu n. palpo maxilar.
 Fig. 2.—Cylindroxystus, gen. n. mesotórax.
 Fig. 3.—Cylindroxystini, tribu n. antena.
 Fig. 4.—Palaminus (Parapalaminus) symphyllus.
 Fig. 5.—Id. (s. str.) strigosus n. sp.
 Fig. 6.—Cylindroxystus longulus n. sp.

el 2.º o los subsiguientes, 4 últimos engrosados poco a poco, terminal ovoide, mayor que su predecesor y con un clavillo corto apical. Protórax claramente menos ancho que el eje ocular, transverso (0,56 por 0,53 mm.), contorneado y esculpido como mostrado en el dibujo. Escutelo alutáceo. Elitros amplios, a los lados de largura doble de la pronotal, húmeros destacados, obtusangulares y redondeados, costados ligeramente divergidos en la 1.a mitad, en la 2.a curvo-convergidos, eje humeral y ápex de un mismo ancho, truncadura apical como de usual en el género. Máxima anchura del abdomen en el segmento 5, tarsos III cortos, relativamente; sus proporciones articulares como en la especie siguiente.

Biotopo típico: Vara Blanca, 2,000 m., entre los volcanes Barba y Poás, VIII de 1938 (Bierig).

1 ejemplar, aparentemente femenil, hallado junto con varios congéneres en el follaje de arbustos confinantes a la selva virgen.

PALAMINUS (s. str.) STRIGOSUS. n. sp.

(Fig. 5)

Ostenta éste una escultura superficial tan apartada de la corriente, que es inconfundible; presenta los caracteres siguientes:

Longitud 4,3 mm. (abdomen retraído), latitud elitral 0,8 mm. Poco convexo y poco grácil, casi sin lustre en el antecuerpo. De un ferruginoso obscuro, élitros (sutura excluída) testáceos, apéndices más pálidos y algo deslucidos. Escultura del antecuerpo de modo estilicopsoide, es decir: la cefálica de puntos pilíferos llanos y subumbilicados, en sus anchos intervalos una carena fina, aplanada, formando una red grosera; la pronotal de carenas longitudinales más afiladas, bastante regulares delante en el área medial, a los planos laterales y basalmente figurando mallas oblongas, \pm disueltas y ausentes en el ángulo distal, en los espacios puntitos obsoletos, los poros de una pubescencia rarísima; puntuación elitral bien impresa, no neta, moderado fina, también pilífera, puntos e intersticios igualándose, aproximadamente, en anchura, aquéllos escasos y finísimos en un amplio margen apical; la abdominal sin novedad, fondo coriáceo del 5; tergo rugoso, constituido por densas estrietas longitudinales, hacia atrás desvanecidas y de variada dirección, dando lugar a un lustre, en el 6.º a modo de mosaico, ya distinguible con unos 35 aumentos. Pubes-

cencia leonada, larga, sutil y levantada en el disco craneal, en el pronotal encorvada hacia atrás, 4 cerdas laterales larquísimas y fuertes; en los élitros como de frecuencia, en el abdomen \pm acostada y muy larga, sobre todo en la segmentación posterior. Cabeza bastante más ancha que larga, subtriangular, ligero-convexa, ojos grandes y abultados, temporales muy breves, acutángulos, base en comba suave, subsinuada encima del cuello (éste más ancho que de usual), surco occipital inconspicuo, interrumpido por una depresión vertical. Antenas como 1,2 mm., sin diferir notablemente de las de *symphylus*. Pronoto de disco desigualmente semiplano, casi de la anchura basal cefálica, transverso (0.65 por 0.5 mm.), sólo poco angostado hacia atrás, su margen periférica como ilustrada, un ligero callo premedial—según las luces— con ligero brillo. Escutelo alutáceo. Elitros amplios, cuadrilongos, lateralmente 1,1 mm., húmeros muy destacados en cuadrante, costados apenas divergidos, subrectos, detrás del medio arqueado-convergidos, ápice menos ancho que el eje humeral. Abdomen lo más ancho en el anillo 4, la usual rugosidad basilar del 1.er tergo muy extendida y acentuada, a la base de la placa 5 claros rudimentos de las rudas, resto acoriaceado, como también toda la 6.a (y como en *symphylus*). En los tarsos III, el 1.er artejo del común largor de los 3 siguientes: macho, incógnito.

Biotopo típico: Turito (Volcán Turrialba), 2,000 m., II, 14 de 1939 (Bierig).

De arbustos, junto con otros *Palamini*, etc.

TRIBU CYLINDROXYSTINI n.

(Figs. 1 y 3)

Próxima a la tribu *Pinophilini*, sobre todo a los *Procirri*, por el abdomen incarenado a los lados; pero distinguido por tarsos sencillos, el penúltimo artejo del palpo maxilar ancho-piriforme, el último diminuto, conformado como en los *Lathrobia* y *Medones*, y por antenas de tipo desviado, figurando, por consiguiente, un eslabón entre *Pinophilini* y *Paederini*.

CYLINDROXYSTUS, gen. n.

(Fig. 2)

Relativamente pequeño, largo-subcilíndrico, de cutícula lisa, ostentando contados puntos impresos setíferos, más abundantes dorsoventralmente en el abdomen. Cabeza en hexágono redondeado, subconvexa; ojos discoidales, de fa-

cetas moderado-grandes, sitos, aproximativo, en el medio lateral; antenas anterolaterales, moniliformes, bastante gruesas, sutil y densamente pubescentes y con escasas setitas sensoriales, escapo curvo-cilíndrico, pedicelo largo, ovoide, flagelo corto-obcónico, funículo de artejos bastante cortos, de pedúnculos muy ostensibles; labro ancho, corto en el medio, bilobulado, en cada lóbulo como 9 cerdas marginales; mandíbulas largas, delgadas, simplemente falciformes; labio apenas transverso, algo angostado hacia adelante; palpo labial de 3 artículos en decrecimiento paulatino (en todos los sentidos); terminal subulado; lígula recto-recortada y ligero-truncada; paraglosas más cortas que el 1.er artejo palpario labial, sólo asomadas a los lados (inconspicuas en el único ejemplar presente); mentón ancho-trapecial; maxilas voluminosas; palpo maxilar 4-articulado, 1.er artículo chico, 2.º mucho más largo e inflado, 3.º muy corpóreo, piriforme, bien 2 veces tan ancho como el 2.º antenal, provisto de ralas setitas táctiles, distal pequeñísimo, delgadísimo y membranoso; placa gutural amplia, transverso-impresa entre los cardos, luego de márgenes débilmente subrecto-divergidos, alcanzando, finalmente, casi la latitud del cuello, éste bien $\frac{1}{2}$ de la occipital, un surco prebasal (superior del cuello) neto. Pronoto cuadrilongo, costados replégados a la faz inferior, margen infralateral—visto el insecto de perfil— con larga sinuación medial, para recibir, en posición correspondiente, el bulto de la coxa; proesternón subaquillado a lo largo del medio, transversalmente estriado-arrugado en la porción posterior triangular, una carena intercoxal afilada. Escutelo en triángulo menudo. Elitros grandes, contorneados a modo palaminóide, sutura algo reforzada, caudal conspicuamente voladiza, borde pleural marginado, el apical arqueado-truncado. Mesoesternón reducido complicado, su estructura enseñada en el diseño. Metaesternón convexo, de cabida concordante con la elítral, una fina estría, corta y transversa, sita detrás de las coxas II, ápex con muy pequeña truncadura, acusando la separación coxal. Todas las coxas largas I y II contiguas. Abdomen \pm como en *Oedichirus* Er., el segmento 5, sin embargo, bien de $\frac{2}{5}$ más largo que ancho, en el 1.er esternón una clara quilla basilar. Patas moderado-largas, inermes, ralo-pubescentes; fémures I más gruesos que III, conformados como en el parentesco; tarsos 5—5—5, gráciles, todos como $\frac{3}{4}$ de la longitud tibial, protarso ligeramente dilatado hacia la base. Hembra, 5. artejo en I y II (casi) del común largor de los precedentes, en III aun más largo que 3 y 4 juntos; uñas falciformes. Genotipo:

CYLINDROXYSTUS LONGULUS, n. sp.

(Fig. 6)

Longitud (abdomen estirado) 4 mm., máxima latitud (3.er tercio elitral) 0.5 mm. Esbelto, liso y lustroso. De un negro de pez, bucales y todos los apéndices clarotestáceos; 5.º anillo abdominal translúcido hacia atrás. Puntuación moderado-fina, impresa; restringida la cefálica a 4 puntos craneales formando un cuadrado apaisado, los 2 anteriores adyacentes a las débiles apófisis antenales, y 3 puntitos supraoculares, recíprocos; la pronotal a 2 hileras muy separadas de 4 puntos, de éstos 2 en la 1.a, los otros en la 2.a mitad, de aquéllos el posterior algo remoto hacia afuera, además, 1 punto en el ángulo anterior y otro delante del medio, lateralmente; la elitral de finos poros obsoletos, portadores de 1 pelito gris, figurando (en cada elitrón) 3 filas de 4 ó 5 poros, o sean: una sutural y 2 discuales, la exterior partiendo del húmero; la abdominal grosera y honda en el 1.er segmento, en los sucesivos debilitándose paulatinamente, en el 5.º y 6.º como agujereada desde atrás, del 1.º al 4.º en 2 filas transversas sin orden, en el 5.º mostrando 5 filas, 6 en el 6.º, a más en los tergos 1 a 4 unos puntitos marginales, los 2 mediales más separados que los vecinos entre sí. Cerditas negruzcas, echadas hacia atrás y abundantes en la segmentación terminal. Cabeza aproximadamente tan ancha como larga y de la anchura pronotal, ojos subconvexos, algo menos largos que los temporales éstos convergidos en comba suave y redondeados con los ángulos occipitales, occipucio recto sobre el cuello, clipeo apenas curvo. Antenas como 0,6 mm.; escapo tan largo como los 3 artejos siguientes juntos, 4.º sin pedúnculo visible, sucesivos, incluso el 10.º, ligero-transverso e iguales uno al otro, supremo corto y romo-acumíneo. Protórax como de $\frac{1}{2}$ más largo que ancho, de lados paralelos, margen basal rectilínea, la apical en débil arco, todos los ángulos redondeados anchamente. Elitros bastante mayor de cabida que el pronoto, húmeros obtusangulares y algo borrados, costados rectos, ligero-divergidos y más notablemente curvo-convergidos en el tercio último, largor sutural mayor que el protorácico. Abdomen delgado, algo engrosado hacia el anillo 5, membranas intersegmentarias largas, flavescents; Macho desconocido.

Biotopo típico: Finca Castilla, VI de 1938 (Bierig).

Tamizado del humus en selva.

Tribu PAEDERINI

Subtribu *Lathrobia*

LITOOZON INTERMEDIUS, n. sp.

En general, éste se parece muchísimo al genotipo — *progenitor* Brg. (2)—, pero, todavía, se aparta claramente por algo mayor tamaño y un talle más robusto. También, los ojos lucen más grandes, los costados pronotales divergen en comba más bonita, los élitros son más largos, su máxima anchura se halla justamente en el medio, y el color negro basal del 5.º tergo del abdomen ocupa una buena mitad. Cotejados caracteres más bien primarios, el labro, aunque de rasgos genéricos iguales, tiene mayor largor, una truncadura medial más grande, más perfecto-semicircular, y el diente medio de las mandíbulas es mucho más fuerte. Luego, en las antenas, el flagelo es adelgazado, y el largor del artejo terminal corresponde al común de los 2 predecesores (en *progenitor* es menor). Como el rango género en realidad lo pide, la escultura superficial es de un mismo tipo o sistema y varía poco; sin embargo, en los élitros, los contados poros pilíferos se notan aún menos en el insecto nuevo, etc.:

Largor (abdomen algo retraído) 3 mm.; mayor ancho (élitros y 5.º segmento abdominal) 0,5 mm. Lustroso, de un testáceo rojizo, apéndices más pálidos, mitad basal del 5.º tergo gastral negra. Antenas cca. de 0,6 mm., escapo maciforme, menos largo que pedicelo y flagelo juntos, éstos de una misma longitud, el flagelo, el más delgado de todos los artejos, 4.º de 1/3 más corto y apenas más grueso, los demás de largor igual y ensanchándose de modo gradual, alcanzando ya el 7.º el grosor del 1.º.

Biotopo típicos: Tapantí, como 1,000 m., VII 11 de 1939 (Bierig).

1 ejemplar de un arbusto de follaje tupido.

LITOOZON MACROPTERUS, n. sp.

En este congénere, el más robusto de los aquí descritos, pero por lo demás muy similar al anterior, las genas apenas convergen, y el mayor ancho elitral está algo detrás del medio. En cada élitro, próxima a la sutura, en la 2.ª mitad, se nota una mancha esfumado-ahumada, y la por-

(2) Rev. Chil. Hist. Nat., 1938, p. 177, Lám. XI, figs. 1 a 3 y 9.

ción negra del 5.º tergo gastral deja sólo un algo ancho borde distal libre. Los ojos son más cortos que los temporales, mientras en *progenitor* e *intermedius* casi no hay diferencia; y, como en este último, el largor de los élitros es mayor que el pronotal. El labro es relativamente corto, el truncamiento medial ancho y bastante débil. La antena, bien que más larga, prácticamente no desvía de la de *intermedius*, y la escultura cuticular, excepto la añadidura de unos finísimos puntitos craneales muy aislados y un chagrín más distinguible (aunque desconexo) en los tergos del abdomen, tampoco no presenta distintivos significantes.

Largor: 3.5 mm., mayor ancho de los élitros 0.6 mm. Con el lustre usual. Rojo-testáceo, en el abdomen algo subido, por lo demás, como enunciado, apéndices pálidos. Antena 0.7 mm. Los puntos a los planos laterales del protórax en número de 4 a 6, solamente. Ancho de los segmentos abdominales 4 y 5 notablemente mayor que el elitral; Macho desconocido.

Biotopo típico: Sta. Cruz de Turrialba, 1,100 m., V 28 de 1939 (Bierig).

De follaje en bosque húmedo.

LITOOZON MARITIMUS, n. sp.

Es una especie más débil que las anteriores, de cabeza claramente más angosta que el pronoto. En las genas casi paralelas y como de $\frac{1}{2}$ más largas que los ojos reducidos, se destacan más abundantes cerditas, y el 3.er artejo de la antena algo diferida es relativamente corto. Tórax y élitros son menos largos y en largura iguales; en los últimos, lo mismo como en el antecuerpo, hay algo mayor número de puntos pilíferos. Muestra la margen periférica del notum un largo tramo lateral en línea recta, y los élitros exhiben una muy ancha faja prebasal negruzca. En el 5.º tergo abdominal, el cual es patentemente más ancho que los élitros, el color negro toma como los $\frac{3}{5}$ basilares; su chagrín es bastante desvanecido. Labro y mandíbulas se presentan, aproximativo, como en el genotipo.

Largor (membranas abdominales expuestas) 2,8 mm., mayor ancho elitral (detrás del medio) como 0,45 mm. Lustroso testáceo-rojizo, apéndices más pálidos, resto como explicado. Antenas 0.5 mm. 3.er artículo el más delgado, obcónico, sólo como de $\frac{1}{4}$ más largo que ancho y de la anchura del siguiente, éste subesférico, los demás tomando incremento paulatino, alcanzando los penúltimos el grosor del

escapo, de 6 a 9 con la hinchazón usual interior, terminal ovoide, no tan largo como 9 y 10 reunidos. Elitros de lados ligeramente curvos y paralelos, de $1/5$, \pm , más largos que anchos; Macho incógnito.

Biotopo típico: Boca del Parismina (costa atlántica), VI 19 de 1938 (Bierig).

1 ejemplar, tamizado de hojarasca mojada.

LITOOZON NEVERMANNI, n. sp.

Vista la gran similitud entre los congéneres precedentes, esta especie se aparta bastante. Es chica, menos convexa, de élitros y abdomen negros, ancho-orlado de testáceo el ápex de aquéllos y también claro el de éste. Es aún más atractivo, en que las genas se presentan rectas, apenas divergidas, las combas laterales protorácicas y elitrales casi nulas, marcándose, por consiguiente, mejor todos los ángulos del animal. Los puntos cuticulares, siempre repartidos según el plan genérico, son más finos y más abundantes en el disco pronotal, en el que algunos de los laterales están acercados a las filas, formando otra fila, irregular. La antena es relativamente larga, y su ensanche hacia el ápice es muy notable; el artejo 4 es oblongo. Del chagrín tergitel del gaster, sólo se notan rudimentos sueltos apagados. Se niega dejar ver el labro su verdadera forma, estando envuelto en un pegamiento celuloide, y siendo el ejemplar muy frágil para arriesgar las manipulaciones de disolver aquél. Las medidas más esenciales son:

Largura: 2,5 mm., anchura elitral 0,4 mm. Antena 0,5 mm., artejo terminal algo más corto que los 2 precedentes juntos.

Biotopo típico: Hamburgfarm, Reventazón, VIII 30 de 1930 (Nevermann).

Según la etiqueta añadida, de debajo de corteza.

He dedicado la especie a la memoria de su descubridor, mi buen amigo don Fernando Nevermann, tan trágicamente muerto a mi lado, por el descuido de un joven cazador durante estudios comunes en la mencionada zona.

Restan 2 especies ápteras del mismo género, cuyas diagnosis y edición se ha reservado para una oportunidad futura.

Hállanse los tipos en la colección del autor.