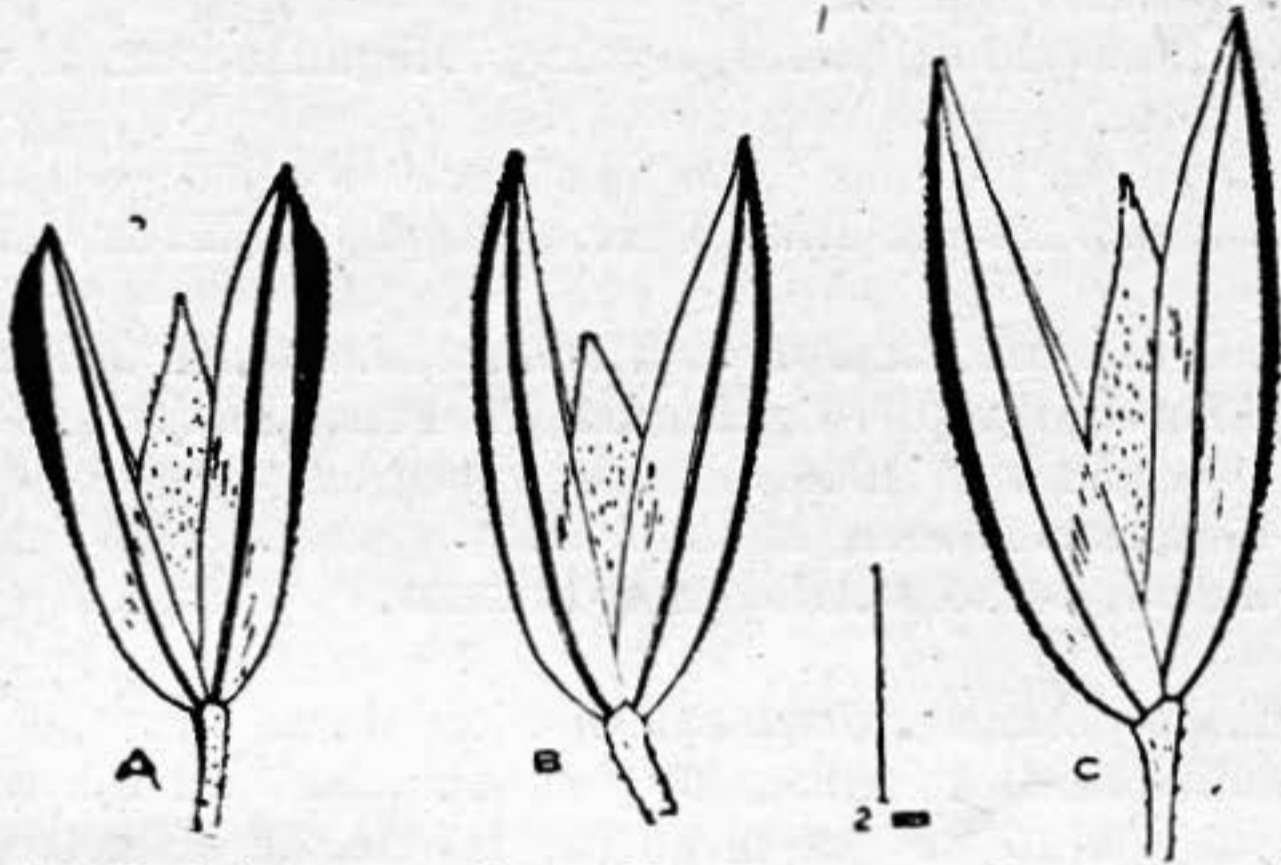


Especie problemática que he preferido dejar aparte hasta que no se haga un estudio minucioso del ejemplar tipo.



Figs.: A) *Phalaris angusta* Nees (Montero 2089); B) *Ph. amethystina* Frin. (Bertero 534); C) *Ph. amethystina* (Tipo de *Ph. colchaguensis* Ph. Colchagua Handbeck). Org.

## ARACNIDOS DE MAULLIN

Por el

Prof. Dr. Cándido de **MELLO-LEITAO**

Gracias a la nimia amabilidad de mi eminente amigo Prof. Dr. Carlos Porter, recibí para estudio, una pequeña colección de arácnidos, hecha en Maullín, región de fauna aracnológica todavía desconocida. Las especies que fueron colectadas por el Ingeniero Agrónomo don Rafael Barros V., eran las siguientes:

### ESCORPIONES:

*Phonocercus pictus* Poc.

### ARAÑAS:

*Ariadna magna* (Nic.)

*Metepeira labyrinthica* (Hentz)

*Mecinogea bimucronata* (M.-L.)  
*Tetragnatha bidens* sp. n.  
*Olbus sparassoides* (Nie.)  
*Tomopisthes varius* Sim.  
*Tegenaria derhami* (scop.)  
*Neoporteria precipua* G. n. sp. n.

#### OPILIONES:

*Metagyndes martensi* (Soer.)  
*Metagyndes trifidus* sp. n.  
*Pachylus chilensis* (Gray)  
*Carampangue nigronotatum* sp. n.

Doy a continuación la descripción de los géneros y especies nuevas, o poco conocidas.

#### TETRAQNATHA BIDENS sp. n. (Figs. 1 a 3)

Macho 7 m. (sin las quelíceras)

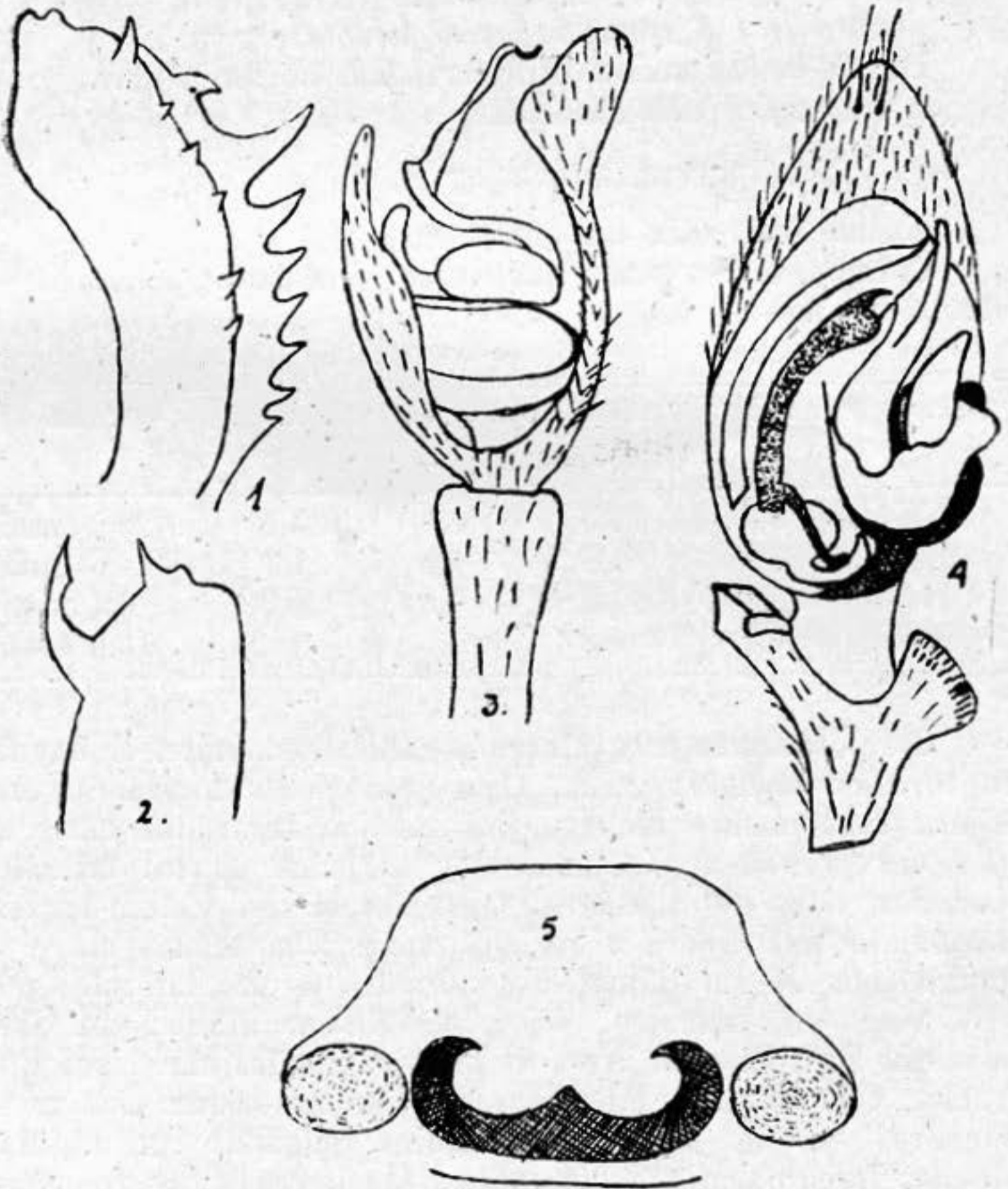
Cefalotórax: 3 mm.; quelíceras — 2 mm.; abdomen — 4,2 × 0,8 mm.

Patas	Fémures	Patelas-tibias	Protarsos	Tarsos	Total
I	6,2	7,6	6,6	1,6	23 mm.
II	4,5	4,8	4,2	1,1	14,6 mm.
III	2,4	1,9	1,8	0,6	6,7 mm.
IV	4,4	4,2	4	1	13,6 mm.

Cefalotórax bajo y alargado, ancho adelante, el hoyuelo torácico ancho y raso. Ojos posteriores formando una hilera fuertemente recurva, los medios separados entre sí por vez y media su diámetro y alejados de los laterales por dos veces su diámetro. Ojos anteriores, vistos de faz, formando una hilera recta, los medios separados entre sí por menos de su diámetro y alejados de los laterales por tres veces su diámetro. Ojos laterales separados por algo más que su diámetro. Área de los ojos medios más larga que ancha, más estrecha adelante, los ojos anteriores dos veces menores que los posteriores. Patas delgadas con espinas débiles irregularmente dispuestas. Quelíceras muy robustas, horizontales, la garra casi tan larga como su porción basilar, la margen interna armada de 6 pequeños dientes alejados; margen superior armada de 8 dientes, el segundo distal muy largo y los otros seis basilares disminuyen regularmente hacia la base; en el tercio distal de la cara dorsal una larga

apófisis recurvada y biselada y un diente distal, cerca de la inserción de la garra (figs. 1 y 2). Palpos largos, con la patela y la tibia mucho más largas que anchas; tarso con dos lacínias y bulbo complejo (fig. 3).

Cefalotórax, quelíceras, pieza labial, láminas maxilares, esternón, coxas, patas y palpos de color amarilleado uniforme. Abdomen plateado, reticulado de pardo, ornado de tres pares de pequeñas manchas negras, en dos hileras longitudinales dorsales; cara ventral provista de ancha faja longitudinal mediana negra.



OLBUS SPARASSOSIDES (Nicolet), 1849 (Fig. 4)

Escribe Simon de su género *Olbus*, del cual es tipo la especie de Nicolet: "Une confusion s'est produite à propos

de ce genre, dont j'ai donné les caractères d'après le type même de Nicolet, qui est un débris, manquant d'abdomen et en grande partie des pattes. Je l'ai d'abord rapporté au groupe des *Sparassus* et je l'ai ensuite reporté à celui des *Anyphaena* lui assimilant à tort d'autres espèces américaines, ressemblant beaucoup à *l'Olios sparassoides* Nicolet par leur facies et leur disposition oculaire, mais en différant par des caractères essentiels que l'état de l'exemplaire typique ne m'avait pas permis de reconnaître. M. C. Porter m'a communiqué depuis une femelle adulte de *l'Olios sparassoides*, et l'étude que j'en ai faite a confirmé ma première impression sur les affinités du genre *Olbus*".

Cabe aun al Prof. Dr. Porter hacer mejor conocido el género de Simon y su especie tipo, enviándome un macho, que describo a continuación.

Cuerpo—9 mm.

Patas	Fémures	Patelas- tibias	Protarsos	Tarsos	Total
I	4,2	6	3,8	1,6	15,6 mm.
II	5	7	4,8	2,3	19,1 mm.
III	3,2	4	2,4	1,6	11,2 mm.
IV	4	5	3,6	1,8	14,4 mm.

Cefalotórax bajo, bien más largo que ancho, su región cefálica más convexa y más angosta, su región torácica con surco largo y profundo, alcanzando las depresiones que limitan la región cefálica. Ojos posteriores formando una hilera muy ligeramente recurva, iguales y equidistantes, separados entre sí por dos veces su diámetro. Ojos anteriores formando una hilera recta, los medios separados entre sí por su diámetro y alejados de los laterales por vez y media su diámetro. Area de los ojos medios tan ancha como larga, ligeramente más angosta adelante, los ojos anteriores algo mayores. Clipeo igual a la hilera de ojos anteriores. Quelíceros largos y robustos; su margen inferior armada de dos robustos dientes; su margen superior armada de tres dientes, los dos distales geminados y bien mayores que el basilar; cara ventral provista de un mechón de largos pelos curvos junto a la inserción de la garra y de una hilera transversal de pelos iguales, en su tercio mediano. Patas anteriores con las tibias armadas de 2—2—2—2—2—2 espinas ventrales largas, débiles, erectas; los protarsos armados de 2—2—0—0—0 espinas ventrales y provistos de

escópulas hasta su base. Patas II con las tibias armadas, en su cara ventral, de 1—1—0—1—1—0 espinas externas y 0—1—0—1—0—1 espinas internas; protarsos como los anteriores. Palpos de fémur ligeramente corvado; patela tan larga como ancha; tibia ensanchada, con dos apófisis apicales, la interna laminar y la externa prismática. Tarso más largo que la tibia y la patela (Fig. 4).

Cefalotórax testáceo, con tres líneas longitudinales negras en la región cefálica y varias líneas negras radiantes en la región torácica. Quelíceras del mismo color, ornadas de una larga mancha oval en la cara anterior. Pieza labial, láminas maxilares, esternón y coxas de color testáceo. Patas testáceas, ornadas de numerosos puntos negros, irregularmente esparejados. Abdomen ceniciento, mosqueado de negro.

#### NEOPORTERIA G. n (Agelenidarum)

*Cephalothorax longus, parte cephalica vix attenuata, leviter convexa. Oculi antici in lineam rectam, medii lateribus duplo minores. Oculi postici in lineam paulo latiore, procurvam, inter se equidistantes. Area mediorum longior quam latior et antice quam postice angustior. Oculi laterales utrinque inter se anguste separati. Clypeus oculis anticis haud latior. Chelae paulo convexae, margine inferiore sulci longo, dentibus parvis 8 munito, margine superiore dentibus 4 robustioribus armato. Pedes mediocres, parce aculeati. Mamillae superiores articulo apicali vix perspicuo, pone anteriores sitae. Typus:*

#### NEOPORTERIA PRACELLENS sp. n. (Fig. 5)

Hembra.—5 mm.

Patas	Fémures	Patelas-tibias	Protarsos	Tarsos	Total
I	2,4	3,4	2,2	1,2	9,2 mm.
II	1,9	2,4	1,7	1	7 mm.
III	1,9	2	1,6	0,8	6,3 mm.
IV	2,2	2,6	2	1,2	8 mm.

Cefalotórax alargado, con su región cefálica convexa, casi tan ancha como la torácica; el hoyuelo torácico longitudinal, profundo. Ojos posteriores formando una hilera

procurva, iguales y equidistantes, separados entre sí por dos veces su diámetro. Ojos anteriores formando un hilera recta, más angosta que la hilera posterior, los ojos medios dos veces menores que los laterales, separados entre sí por su diámetro. Area de los ojos medios más larga que ancha, más angosta adelante, los ojos anteriores casi dos veces menores que los posteriores. Quelíceras con sus márgenes muy oblicuas, la superior armada de 4 dientes robustos, la inferior armada de 8 dientecitos muy pequeños, alcanzando el tercio basilar. Patas anteriores con las tibias armadas, en su cara ventral, de 0—0—1—1—0—0 espinas posteriores y de 1—1—0—1—0—0 espinas anteriores; los protarsos armados de 2—2—2—0—2 espinas ventrales. Patas II armadas, en su cara ventral, de 1—0—1—1—0—0 espinas posteriores y 0—1—0—1—0—0 anteriores; los protarsos armados de 2—0—2—0—2 espinas ventrales.

Cefalotórax pardo-oscuro, ornado de dos largas manchas negras irregulares, de uno y otro lado de la región torácica, igualmente alejadas de la línea media y de los bordes laterales; en la región cefálica otras dos manchas negras en los límites con la región torácica y una línea negra mediana. Quelíceras pardo oscuras. Pieza labial y láminas maxilares pardas, muy oscuras. Esternón pardo, orlado de negro y con tres pares de manchas oscuras indistintas. Patas pardo-amarillentas, con anillos negruzcos. Abdomen marmoleado de castaño claro y negro; la cara dorsal casi totalmente negra, con abundantes manchitas blancas, irregularmente esparcidas; cara ventral con la porción negra formando una faja longitudinal mediana, desde la hendidura genital hasta los hiladores, y dos otras fajas más angostas, en la mitad posterior; las manchitas blancas son menos abundantes.

NOTA.—Género y especie son denominados en honor del eminente profesor Dr. Carlos Porter, homenaje a más de 40 años de labor en pro de la ciencia sudamericana.

Macho—6 mm.

METAGYNDES TRIFIDUS sp. n. (Fig. 6)



Macho—6 mm.

Fémures: 2—3, 6—?—2,6 mm.—Patas: 7,2—12,2—?—13 mm.

Borde anterior del cefalotórax provisto de una elevación mediana, liso. Elevación ocular cónica, puntiaguda. Areas I a IV del escudo abdominal lisas, el área III armada de dos tubérculos ligeramente elípticos. Areas laterales con una hilera dorsal de gruesas granulaciones y otra hilera marginal de granulaciones mucho menores. Area V y tergitos libres con una hilera de gruesas granulaciones poco numerosas. Opérculo anal granuloso. Esternitos libres con una hilera de pequeñas granulaciones. Area estigmática y coxas con pequeñas granulaciones irregularmente esparcidas. Tarsos con 5—6—?—6 artejos.

Patas IV con las coxas armadas de robustísima apófisis apical externa dirigida muy oblicuamente hacia atrás y con pequeña apófisis apical interna; trocánter más largo que ancho, provisto de robustísima apófisis subapical dorsal, recurvada hacia arriba y con grueso tubérculo en su base, y de una apófisis apical interna dirigida casi en línea recta hacia dentro; fémur curvo, provisto de hileras irregulares de gruesos tubérculos y de dos largas apófisis ventrales; patela con gruesos tubérculos, como el fémur y con dos largas apófisis ventrales rectas; tibia curva en S, con las mismas hileras de gruesos tubérculos y tres robustas apófisis ventrales divergentes.

Colorido general castaño tostado; las coxas IV con manchitas aleonadas muy abundantes.

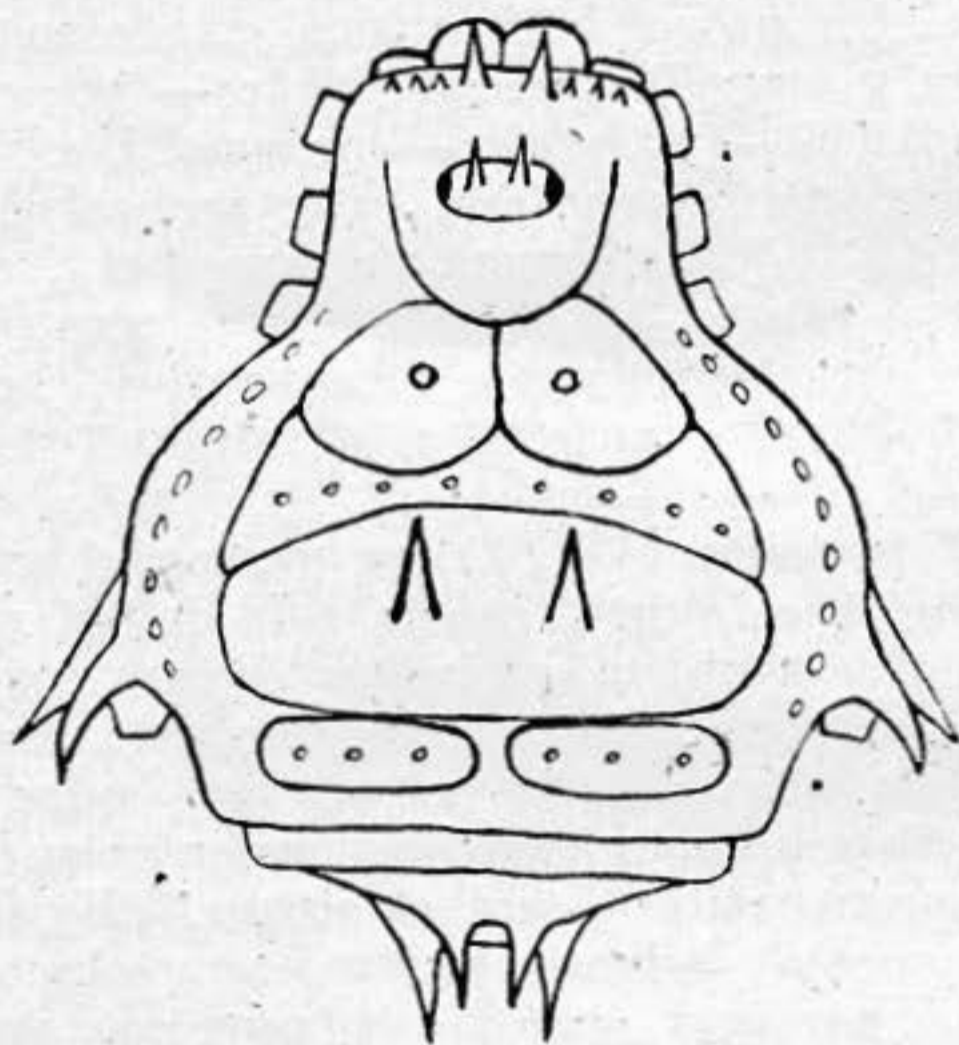
Hembra—9 mm.

Fémures 5—9,6—8,4—10 mm.—Patas: 17,4—33,4 — 22,4—36 mm

Borde anterior del cefalotórax armado de dos espinas medianas, muy robustas, erectas, presentando más, de uno y otro lado, cerca de las espinas medianas, tres espinas menores. Elevación ocular muy ancha (dos veces más ancha que larga), armada de dos robustísimas espinas erectas, paralelas. Cefalotórax liso, ligeramente rugoso. Areas I y IV divididas por un surco mediano. Area I provista de dos pequeños tubérculos; área II provista de una hilera transversal de 8 granulaciones; área III lisa, armada de dos robustísimas espinas, muy elevadas; área IV con una hilera de tres granulaciones en cada mitad. Areas laterales con dos hileras de granulaciones y armadas de robusta espina en su borde externo, al nivel del área III. Area V con tres gruesas granulaciones medianas; tergito libre I con dos gruesas granulaciones medianas; tergitos libres II y

III con dos robustas espinas medianas, las espinas del tergito III más robustas y más alejadas que las del tergito II. Opérculo anal dorsal rugoso, con dos gruesas granulaciones basales y algo saliente; opérculo anal ventral con una hilera de granulaciones. Esternitos libres con una hilera de pequeñas granulaciones. Área estigmática y coxas IV con pequeñas granulaciones setíferas esparcidas; coxas III con una hilera posterior de dientes; coxas II con una hilera de setas; coxas I con una hilera de granulaciones. Trocánter armado de un tubérculo espinífero; fémur con una hilera ventral de granulaciones setíferas y armado de una espina apical interna; patela inerme; tibia con cuatro espinas de cada lado, dos mayores y dos menores; tarso con dos espinas externas y seis internas (dos más largas y cuatro menores). Todos los fémures rectos. Tarsos con 6—10—7—8 artejos.

CARAMPANGUE NIGRONOTATUM sp. n. (Fig 7).



Cefalotórax negro, con las espinas de la elevación ocular rojizos; escudo abdominal de color amarillo ladrillo con 3 grandes manchas negras: las mitades del área I y las áreas III y IV juntas; las áreas laterales algo tostadas; el área V y los tergitos libres más parduscos. Patas con los fémures de color amarillo ladrillo, los otros artejos de color castaño tostado. Cara ventral de color castaño tostado con manchitas aleonadas muy abundantes.