

ARAÑAS DE MAULLIN, COLECTADAS
POR EL INGENIERO RAFAEL BARROS V.

POR EL

PROF. DR. CANDIDO DE MELLO-LEITAO.

El Ingeniero don Rafael Barros V. me envió una pequeña colección de arañas que él cogió en Maullín, y que resultó muy interesante por el elevado número de formas nuevas, lo que muestra cuanto es todavía mal conocida la fauna araneológica de Chile, a pesar de los trabajos de NICOLET, SIMON y TULLGREN y de las colecciones hechas por las expediciones Alemana, Sueca y, sobre todo, por el infatigable fundador de esta Revista, el inolvidable Prof. Dr. Carlos Porter. De las 28 especies cogidas por el Ingeniero don Rafael Barros V., nada menos de ocho son nuevas y dos representan géneros aun no conocidos. Doy a continuación la nómina de esas 23 especies y la descripción de las nuevas formas.

Familia MIMETIDAE

Gnolus spiculator (Nicolet, 1849).

NOTA.—Descripta por Nicolet como tres especies distintas (*Arkys spiculator*, *Arkys parvulus* y *A. nigriventris*) sin designación de localidad tipo, ha sido colectada por Dusén en valle de Aysén. Es común en Maullín. El examen de los palpos de *Gnolus* me ha traído la convicción de que *Gnolus* es, como lo dice TULLGREN, un Mimético (y no un Argiópido, como lo suponía SIMON). En un trabajo de revisión de la familia *Mimetidae* yo daré los argumentos que me hacen así decidir.

Familia LYCOSIDAE

Género *Araacaniocosa* G. n.

Ojos anteriores formando una hilera recta, los medios dos veces mayores que los laterales, separados por su diámetro y contiguos a los laterales. Quelíceros largos, dos veces más largos que la faz, con tres dientes en su margen inferior y que disminuyen regularmente desde el distal hacia el proximal. Láminas regularmente redondeadas en su borde externo casi como en *Corinna*. Esternón tan largo como ancho.

Tibias anteriores con tres pares de espinas ventrales y dos espinas laterales; protarsos anteriores armados de 2-2-3 espinas ventrales. Tibias posteriores provistas de una espina mediana dorsal. Palpos del macho con su tarso muy alargado, armado de dos robustas espinas apicales, y con pequeño cymbium basilar. Tipo:

Araucaniocosa difficilis sp. n. (Fig. 1)

♂ — 15 mm.

Fatas	Fémures	Patelas-tibias	Protarsos	Tarsos	Total
I	6,0	7,6	4,4	2,8	20,8 mm.
II	5,6	6,8	4,2	2,8	19,4 mm.
III	5,4	6,4	4,6	2,8	19,2 mm.
IV	6,6	8,2	6,0	3,2	24,0 mm.

Cefalotorax regularmente convexo. Area de los ojos dorsales tan larga como ancha, trapezoide, los ojos anteriores mayores que los posteriores. Hilera de ojos anteriores recta, los medios dos veces mayores que los laterales, separados entre sí por su diámetro y subcontiguos a los laterales. Clípeo dos veces más alto que la hilera de ojos anteriores. Quelíceros verticales, angostos, dos veces más largos que la faz, armados de tres dientes en su borde inferior, dientes que van regularmente disminuyendo en su tamaño del distal hacia el proximal; y de tres dientes en su borde superior, cuyo medio es mayor. Pieza labial poco más larga que ancha, escotada y presentando profundo surco procurvo (más procurvo que el escóte apical) en su tercio medio. Láminas maxilares con su borde interno biselado, formando una cara excavada en gotera; su

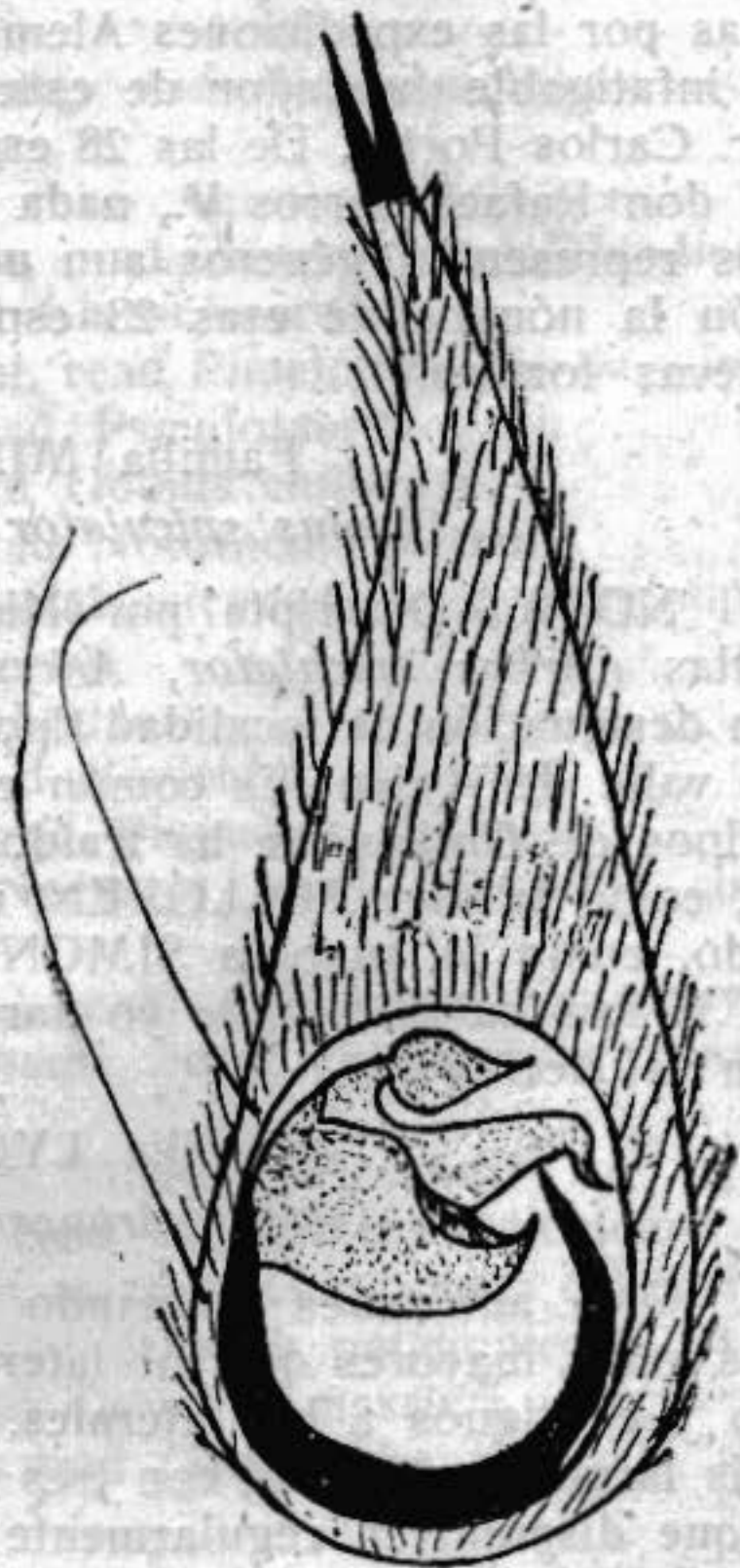


Fig. 1.—Tarso del palpo del ♂ de *Araucaniocosa difficilis*.

borde externo regularmente curvo, provisto de densa escópula distal. Esternón tan ancho como largo, muy ancho adelante; coxas IV contiguas. Patas I y II armadas de 2-2-0-0-2 espinas ventrales y 0-1-0-1-0 laterales; los protarsos armados de 2-2-0-3 espinas ventrales y 0-1-0-2 laterales. Patas III y IV con las tibias armadas de 2-0-0-1 (anterior)-2 ventrales, 1-0-0-1-0 laterales y 0-0-1-0-0 dorsal; los protarsos con tres verticilos. Todos los tarsos con escópulas que llegan hasta su base; los protarsos I y II con escópulas que alcanzan la base del artejo; protarsos III con escópula en sus dos quintos distales y protarsos IV sin escópulas.

Palpos: femur curvo, armado de una espina mediana dorsal y tres espinas apicales; patela dos veces más larga que ancha; tibia cilíndrica, sin apófisis, provista de 1-1 larguísimas cerdas espiniformes en su tercio basilar interno; tarso tan largo como la tibia, estrechándose hacia el ápice que se presenta armado de dos robustas espinas dirigidas hacia adelante; el bulbo poco complejo, en pequeño cymbium basilar.

Cefalotorax de color caoba, la región cefálica más oscura, revestida de densa vellosidad blanca y sedosa; región torácica con pelos claros y negros formando un marmoleado; en su porción posterior hay dos fajas longitudinales negras medianas, quelíceros de color caoba oscuro, revestidos de vellosidad blanca. Pieza labial y láminas maxilares y esternón de color caoba muy oscuro; ancas de color caoba amarilleado, como las patas y los palpos; éstos con sus tarsos de color caoba oscuro. Abdomen con su dorso irregularmente marmoleado por manchas negras y ceniza claro; cara ventral pardo claro uniforme.

Familia THERIDIIDAE

Theridium ambiguum Nicolet, 1849.

Theridion foliaceum Nicolet, 1849.

Theridion roseum Nicolet, 1849.

Theridion silvestre Nicolet, 1849.

Theridion viride Nicolet.

NOTA.—Todas estas cinco especies fueron descritas por NICOLET sin determinación de localidad tipo.

Conopistha barrosi sp. n. (Fig. 2).



Fig. 2.—Epigino de *Conopistha Barrosi*.

♀ — 2,4 mm.

Abdomen: 1,6 × 2,4 × 1,8 mm.

Ojos posteriores iguales, equidistantes, formando una hilera ligeramente procurva. Ojos anteriores formando una hilera recurva, los medios separados por su diámetro, alejados de los laterales por vez y media su diámetro. Ojos laterales anteriores y posteriores contiguos. Area de los ojos medios tan larga como ancha, paralela, los ojos anteriores menores que los posteriores. Clipeo más alto que el area de los ojos medios, patas casi inermes; las tibias II son armadas de 1-1 espinas erectas en su tercio mediano dorsal. Abdomen más ancho que largo, elevado en dos cuernos laterales; cara posterior vertical, triangular; los hiladores ventrales.

Cefalotorax, quelíceros, patas, palpos, pieza labial, láminas maxilares, esternón y coxas de color amarillo paja, las patas con las articulaciones de las tibias con los protarsos de color caoba oscuro. Abdomen plateado con reticulado de color ceniza oscuro.

Familia ARGIOPIDAE

Tetragn. atlw sternalis Nicolet, 1849.

NOTA.—No es conocida la localidad tipo de esta especie.

Ursa transversalis (Nicolet, 1849), comb. n.

Epeira transversalis Nicolet, 1849, in Gay —
Historia de Chile, Vol. III, p. 493.

Araneus transversalis Petrunkevitch, 1911 —
Bull. Amer. Mus. Nat. Hist., XXIX, p. 319.

Parawixia audax (Blackwall, 1863).

NOTA.—Todavía no conocida de Chile.

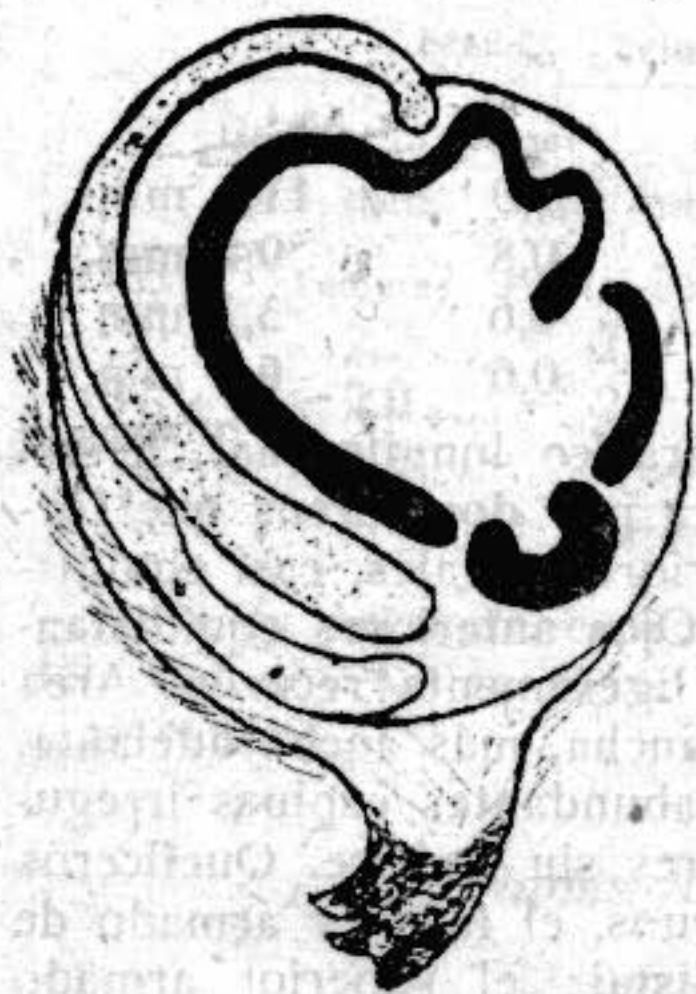


Fig. 3.—Tarso del palpo (♂) de *Parawixia zigzag*.



Fig. 4.—Abdomen de *Parawixia zigzag* (♂).

♂ — 5 mm. Abdomen: 2,4 × 2,8 mm.

Cefalotorax, ojos y patas como en el macho de *Parawixia audax*. Abdomen triangular, más ancho que largo, de cara dorsal aplastada y provista de dos pares de tubérculos de cada lado, un par cerca de los ángulos anteriores y el otro cerca del tercio medio.

Cefalotorax de color caoba oscuro, con pequeña mancha testacea mediana. Patas de color caoba claro. Abdomen con su cara dorsal blanca, reticulada de ceniciento, presentando en su mitad posterior dos fajas negras, formadas por cuatro triángulos, los cuales vistos con pequeño aumento forman dos fajas en zigzag. Cara ventral con anchísima faja longitudinal mediana negruzca.

Laurinia maulliniana sp. n. (Figs. 5 y 6).



Fig. 5.—Tarso del palpo del ♂ de *Laurinia maulliniana*.

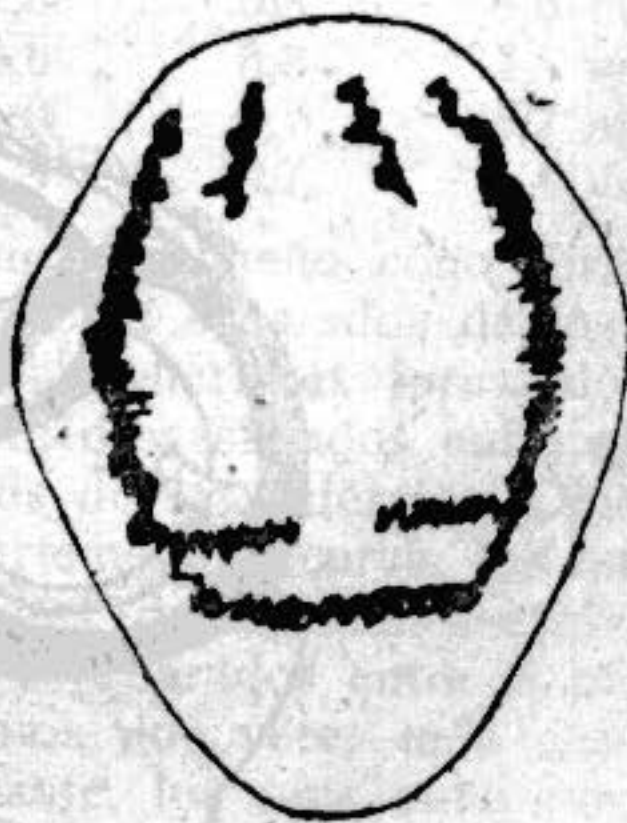


Fig. 6.—Abdomen de *Laurinia maulliniana*.

♂ — 4 mm.

Patras	Fémures	Patelas-tibias	Protarsos	Tarsos	Total
I	3,0	4,2	3,6	1,0	11,8 mm.
II	2,6	3,2	2,6	0,8	9,2 mm.
III	1,6	1,6	1,3	0,6	5,1 mm.
IV	2,0	2,2	1,8	0,6	6,6 mm.

Cefalotorax con el hoyuelo torácico longitudinal, la región cefálica separada de la torácica por dos surcos que forman una V poco nítida. Ojos posteriores iguales, casi equidistantes, formando una hilera recta. Ojos anteriores equidistantes, iguales, formando una hilera ligeramente recurva. Área de los ojos medios más larga que ancha, más ancha adelante, los cuatro ojos iguales. Patas con abundantes espinas irregularmente esparcidas. Coxas anteriores sin apófise. Quelíceros robustos, con sus bordes muy oblicuos, el inferior armado de tres dientes contiguos al artejo distal; el superior armado de dos dientes, mucho más robustos y más alejados. Abdomen formando un pentágono irregular alargado, sin tubérculos. Patas inermes.

Cefalotorax, quelíceros, patas y palpos de color caoba. Pieza labial y láminas maxilares de color pardo oscuro, con la extremidad distal clara. Esternón pardo-oscuro, ornado de una mancha mediana triangular amarilla. Abdomen con su cara dorsal de color ceniza con abundantes manchitas blancas; en su tercio anterior presenta dos fajas oblicuas negras, divergentes hacia atrás; de uno y otro lado hay una angosta faja negra, irregular, de concavidad interna, que alcanza el tercio posterior, adonde se une a la faja del otro lado por dos líneas transversales; cara ventral parada, con abundantes setas puestas en puntos rojos.

Familia THOMISIDAE

Coenypha edwardsi (Nicolet, 1849).

Stephanopsis ditissima (Nicolet, 1849). (Fig. 7).



Fig. 7.—Palpo del ♂ de *Stephanopsis ditissima* (Nic.)

♂ — 4 mm. Abdomen: $2 \times 2,4$ mm.

Patas	Fémures	Patelas-tibias	Protarsos	Tarsos	Total
I	2,2	2,6	1,6	1,0	7,4 mm.
II	2,0	2,2	1,2	0,8	6,2 mm.
III	1,1	1,2	0,6	0,5	3,4 mm.
IV	1,4	1,4	0,7	0,5	4,0 mm.

De la presente especie no se conocía todavía el macho, del cual doy las medidas y el dibujo del palpo, visto por su cara ventral.

Stenaphopis histrix sp. n. (Fig. 8).



Fig. 8.—Epigino de *Stephanopsis histrix*.

♀ — 6,5 mm. Abdomen: $3,6 \times 4 \times 2,8$ mm.

Patas	Fémures	Patelas-tibias	Protarsos	Tarsos	Total
I	2,8	3,4	1,6	0,8	8,6 mm.
II	2,6	2,8	1,6	0,8	7,8 mm.
III	1,8	2,2	1,0	0,7	5,7 mm.
IV	2,2	2,2	1,3	0,7	6,4 mm.

Cefalotorax elevado, formando pequeño cono torácico; región cefálica con los ojos anteriores separados de los posteriores por dos tubérculos. Ojos posteriores formando una hilera muy recurva, iguales, los medios alejados entre sí por dos diámetros, algo más cercanos de los laterales. Ojos anteriores formando una hilera fuertemente recurva, los medios tres veces menores que los laterales, de los cuales están alejados por un diámetro y medio y separados entre sí por un diámetro. Area de los ojos medios dos veces más alta que ancha, mucho más angosta adelante, los ojos anteriores vez

y media menores que los posteriores. Clipeo más alto que el área de los ojos anteriores, provisto de una hilera de ocho cortas espinas dirigidas hacia adelante. Pieza labial mucho más ancha que larga, estrechándose en su porción distal. Esternón ancho adelante, regularmente redondeado a los lados, como atrás; las coxas IV contiguas. Patas I y II mucho más robustas que las patas III y IV. Patas anteriores con sus fémures armados de 1-1 tubérculos espiníferos anteriores y con dos tubérculos dorsales, casi transversales, al nivel del tubérculo distal anterior; tibias armadas de 2-2-2-2 robustas espinas ventrales y con dos tubérculos dorsales, espiníferos, puestos en su tercio distal; patelas armadas de una espina apical dorsal; protarsos armados de 2-2-2-2 robustas espinas ventrales. Patas II con sus fémures y tibias provistos de un sólo tubérculo dorsal, las tibias con 2-2-2 espinas ventrales; protarsos iguales a los anteriores. Abdomen alto, profundamente bilobado adelante, provisto de dos tubérculos laterales en la línea de reunión del tercio medio con su tercio posterior, que es vertical. Tegumentos armados de abundantes espinas erectas, negras, dispuestas en hileras regulares.

Cefalotorax, quelíceros, pieza labial, láminas maxilares, esternón, coxas, patas y palpos de color testáceo claro. Abdomen blanco con profuso reticulado testáceo.

Stephanopsis maulliniana sp. n.

♀ — 5,6 mm.

Patas	Fémures	Patelas-tibias	Protarsos	Tarsos	Total
I	2,6	2,6	1,4	0,8	7,4 mm.
II	2,4	2,2	1,2	0,8	6,6 mm.
III	1,0	1,2	0,5	0,6	3,3 mm.
IV	1,2	1,4	0,6	0,6	3,8 mm.

Se distingue de *Stephanopsis histrix* por ser los ojos posteriores equidistantes e iguales; ojos medios anteriores poco menores que los laterales; ojos anteriores equidistantes; clipeo igual a la hilera de los ojos anteriores, sin hilera de espinas, provisto de dos setas baciliformes mayores; tegumentos provistos de setas baciliformes; quelíceros armados de una espina en su cara anterior; fémures anteriores con tres tubérculos en su cara anterior, y provisto de hileras transversales de setas baciliformes, sin tubérculos dorsales y armados de dos apófisis apicales dorsales; tibias armadas de 2-2 espinas y dupla hilera de setas baciliformes; protarsos armados de 2-2-2 espinas ventrales; fémures II sin tubérculos, con dos apófisis apicales dorsales; abdomen alto,

provisto de abundantes setas baciliformes, y de tres pares de tubérculos redondeados, laterales.

Color general caoba oscuro; esternón ornado de ancha faja mediana de color caoba claro.

Familia CLUBIONIDAE

Género *Nicoletina* O. n.

Cefalotorax provisto de pequeño hoyuelo torácico. Ojos posteriores iguales, formando una hilera recta, los medios más alejados de los laterales que entre sí. Ojos anteriores iguales, formando una hilera recta, los medios mucho más alejados de los laterales, que entre sí. Area de los ojos medios más ancha que alta, más angosta adelante. Clípeo casi nulo. Quelíceros con sus bordes muy oblicuos, el inferior inerme, el superior armado de tres dientes. Pieza labial poco más largo que ancho, alcanzando la mitad de las láminas. Patas inermes o casi; tarsos fusiformes con escópulas poco densas. Tipo:

Nicoletina nicoleti sp. n. (Fig. 9).

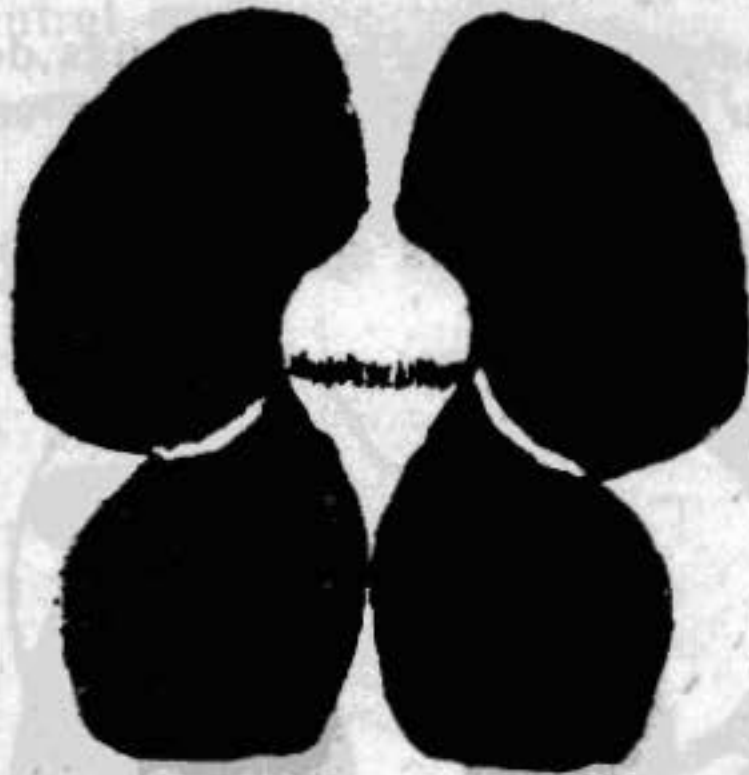


Fig. 9.—Epigino de *Nicoletina nicoleti*.

♂ — 8 mm. ♀ — 6,4 mm.

Patas	Fémures		Patelas-libias		Protarsos		Tarsos		Total	
	♂	♀	♂	♀	♂	♀	♂	♀	♂	♀
I	2,8	2,2	3,8	3,2	2,5	1,9	1,2	1,1	10,3	8,4 mm.
II	2,2	1,8	3,2	2,5	1,9	1,5	1,1	0,9	8,4	6,7 mm.
III	1,7	1,4	2,1	1,8	1,4	1,1	0,9	0,8	6,1	5,1 mm.
IV	2,4	2,0	3,0	2,4	2,2	1,6	1,0	1,0	8,6	7,0 mm.

Cefalotorax bajo, de región cefálica regularmente convexa; hoyuelo torácico pequeño, casi circular. Ojos posteriores iguales, formando una hilera recta, los medios alejados entre sí por dos veces y media su diámetro y de los laterales por tres veces y media su diámetro. Ojos anteriores iguales, formando una hilera recta, los medios separados entre sí por su diámetro y alejados de los laterales por cuatro diámetros. Área de los ojos medios más ancha que larga, más angosta adelante, los ojos iguales. Clípeo casi nulo. Quelíceros del macho muy robustos, proclives, con sus bordes muy oblicuos; el borde inferior inerme; el borde superior armado de tres dientes, de los cuales el mediano es dos veces más robusto. Pieza labial poco más larga que ancha, alcanzando la mitad de las láminas maxilares. Patas casi inermes; solo los protarsos III y IV presentan dos pequeñas espinas apicales laterales. Tarsos fusiformes, con escópulas muy poco densas. Abdomen elíptico.

Cefalotorax, quelíceros, pieza labial, láminas maxilares, esternón, coxas, patas y palpos de color caoba claro; las patas provistas de abundantes pelos finos, erectos. Abdomen poco piloso, con sus pelos erectos, y de tegumentos de color ceniza claro.

Hiladores posteriores más largos y más delgados que los anteriores, con su artejo distal cónico, dos veces menor que el artejo basilar.

Cluilium chilensis sp. n. (Fig. 10).

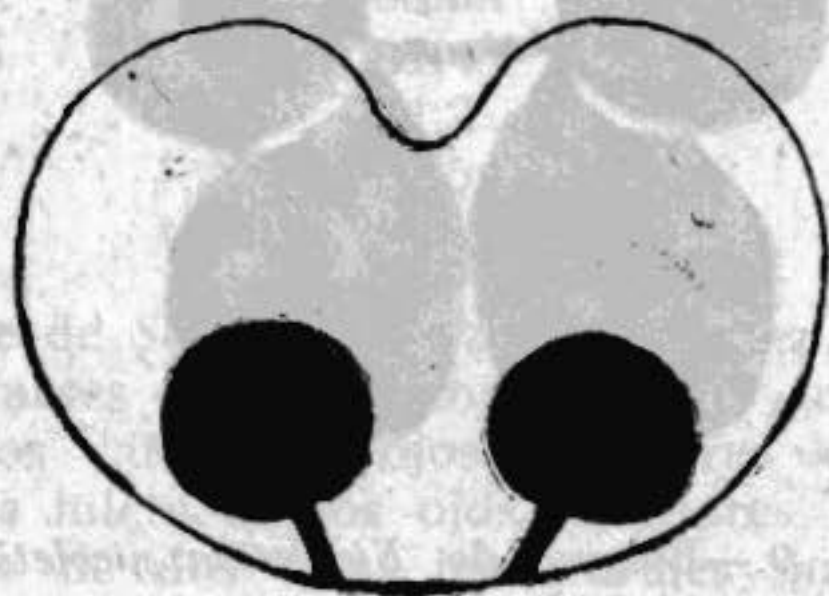


Fig. 10.—Epigino de *Cluilium chilensis*.

♀ — 4,5 mm. ♂ — 3,8 mm.

Patas	Fémures		Patelas-tibias		Protarsos		Tarsos		Total	
	♀	♂	♀	♂	♀	♂	♀	♂	♀	♂
I	1,2	1,2	1,4	1,6	0,8	1,1	0,6	0,6	4,0	4,5 mm.
II	1,2	1,2	1,3	1,6	0,8	1,0	0,6	0,6	3,9	4,4 mm.
III	1,0	1,2	1,0	1,2	0,8	1,0	0,6	0,6	3,3	4,0 mm.
IV	1,2	1,4	1,6	1,8	1,2	1,2	0,6	0,6	4,6	5,0 mm.

Cefalotorax convexo, sin surco de separación entre las regiones cefálica y torácica, provisto de pequeño hoyuelo torácico. Ojos posteriores iguales, formando una hilera ligeramente procurva, los medios alejados entre sí vez y media más que de los laterales. Ojos anteriores formando una hilera recta, subcontiguos, los medios dos veces mayores que los laterales. Area de los ojos medios poco más alta que ancha, más angosta adelante, los ojos anteriores mayores que los posteriores. Clípeo nulo. Quelíceros robustos, convexos, con su borde inferior armado de tres dientes iguales; el borde superior con tres dientes. Pieza labial más larga que ancha, alcanzando el tercio distal de las láminas. Hiladores superiores más largos y más delgados que los inferiores, con su artejo distal igual a un tercio del artejo basilar. Tibias anteriores armadas de 0-0-2-0-2 espinas ventrales; los protarsos armados de 2-1-0 espinas ventrales. Tibias III y IV armadas de 2-0-2-0-2 espinas ventrales y 0-1-0-1-0 laterales; protarsos con tres verticilos de espinas.

Cefalotorax, quelíceros, pieza labial, láminas maxilares, esternón, coxas, palpos y patas de color pardo o caoba claro. Abdomen blanco, reticulado de ceniciento, provisto de angosta faja mediana anterior y de cinco roquetes en la mitad posterior; cara ventral parda.

Cetonana barrosi sp. n. (Fig. 11 y 12).



Fig. 11.—Epigino de *Cetonana barrosi*.



Fig. 12.—Abdomen de *Cetonana barrosi*.

♀ — 5 mm.

Cefalotorax bajo, chagriné, con el hoyuelo mediano presente, mediano. Hilera de ojos posteriores recurva, los ojos iguales y equidistantes, alejados por dos veces su diámetro. Hilera de ojos anteriores muy procurva, los ojos iguales y subcontiguos. Area de los ojos medios más ancha que larga, más angosta adelante, los ojos anteriores ligeramente menores. Clipeo más angosto que el area de los ojos medios. Quelíceros armados de dos dientes en su borde inferior y de tres dientes en el borde superior. Pieza labial más larga que ancha ultrapasando la mitad de las láminas. Esternón sinuoso. Patas inermes, excepto las tibias y protarsos anteriores que son provistos de una hilera de pequeñas espinas erectas ventrales.

Cefalotorax, quelíceros, pieza labial, láminas y esternón de color caoba oscuro. Patas de color caoba claro. Cara dorsal del abdomen pardo ceniciento, ornado de una faja mediana marrón, ancha adelante, muy angosta atrás; en la mitad posterior hay tres pares de líneas oblicuas; lados de color marrón, y su porción anterior forma grande mancha lateral en la cara dorsal. Cara ventral de color ceniza pardusco.

Familia ANYPHAENIDAE

Gayenna lineata (Nicolet, 1849), comb. n. (*Clubiona lineata* Nicolet).

Gayenna maculosa (Nicolet, 1849).

Gayenna smaragdula (Nicolet, 1849).

Tomopisthes limbatus (Nicolet, 1849).

Rio de Janeiro, julio de 1946.

