

## LOS INSECTOS *JAPYGIDAE* HASTA AHORA CONOCIDOS DE CHILE.

F. SILVESTRI

(Portici, Italia)

He publicado hace poco en las «*Memorie dell'Accademia delle Scienze, Detta dei XL*» Roma 1948, una contribución al conocimiento de los *Japigidae* (Insecta, Dicellura), en la cual describo siete especies de Chile recogidas por mí durante los viajes de 1889 y 1935.

Creo que ese interesante país, que se extiende desde el 18° hasta el 55° de long S. entre las cumbres de la Cordillera y el mar y que yo pude visitar sólo en mínima parte, posee más numerosas especies, por esto quiero llamar la atención de los entomólogos chilenos sobre este grupo de insectos ápteros, haciendo conocer las pocas especies hasta hoy encontradas.

Agradezco mucho al colega y amigo Prof. Riveros Zúñiga, que me invitó a publicar en esta Revista.

### Insecta. Ordo Dicellura

*Fam. Japygidae. Subfam. Japypinae*

*HAPLJAPYX ANODUS* Silv.

(Fig. 1)

*Japyx anodus* Silv. Bull. Soc. ent. it. XXXIII (1901) p. 218; Idem. Zool. Jahrb. Suppl. VI (1905) p. 788. Taf. 41, fig. 55-60.

♂ Caput supra setis c. 15+15 ad mm 0,20 longis et setis nonnullis brevioribus et brevissimis; antennae 27-articulatae, articuli 3i seta supera submediana sublaterali interna mm 0,30 longa, articulis ceteris setis et sensillis vide fig. 1, 1-2.

Thorax. Pronotum macrochaetis 5+5 ad mm 0,24 longis et setis 3+3 brevioribus; meso- et metanotum scuto macrochaetis 5+5, quarum lateralis submediana ad mm 0,28 longa et setis nonnullis brevioribus; sterna setis parum numerosis brevibus et brevioribus.

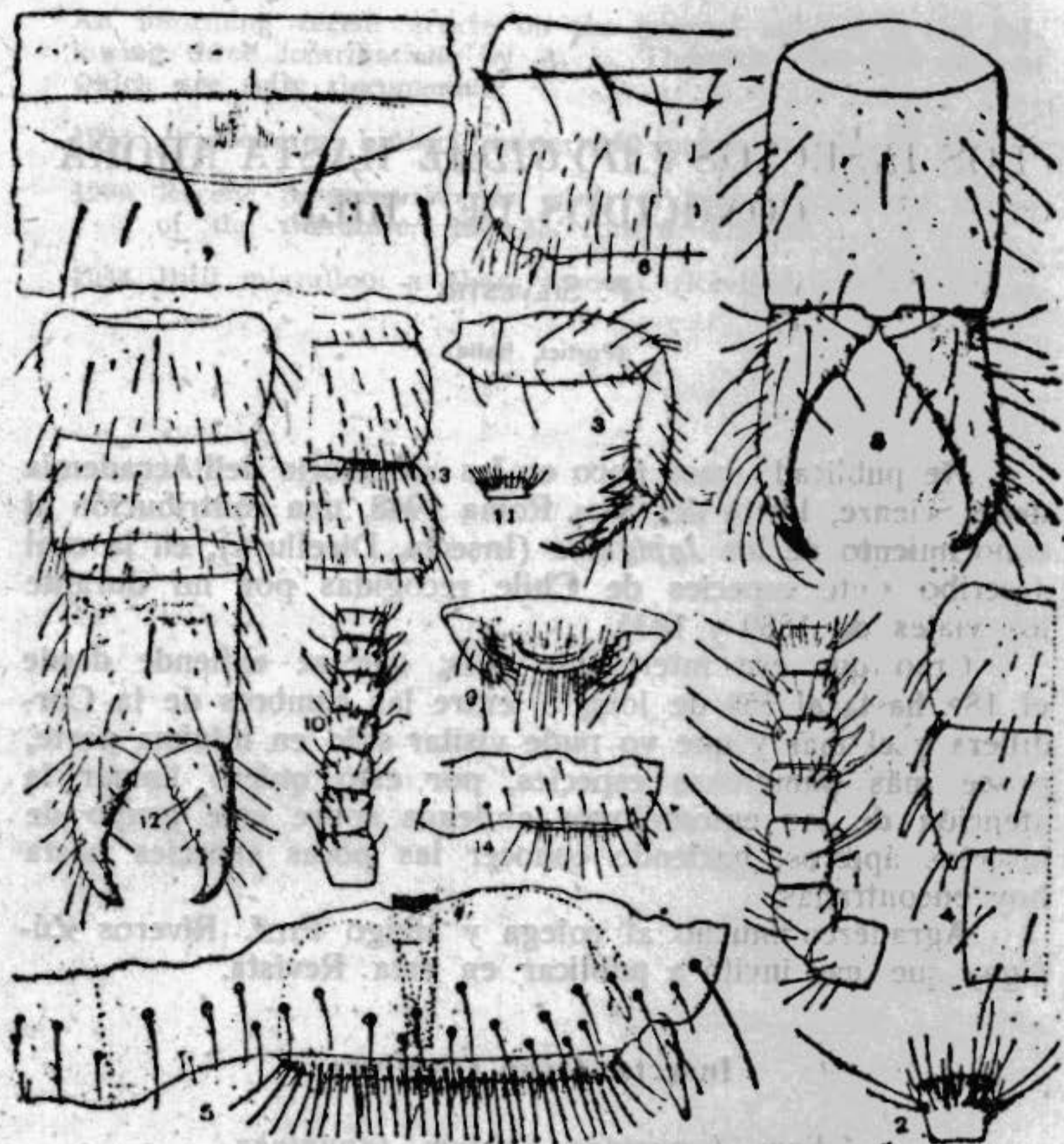


Fig. I.—*Hapljapyx anodus*: 1. antennae dexteræ pars proximalis supra inspecta; 2. eiusdem antennae articulus 15us supra inspectus; 3. pes paris 3i a trochantero; 4. urotergitorum 6i ad 8um dimidia pars; 5. urosterni 1i dimidia pars postica; 6. urosterni 3i parum magis quam dimidia pars; 7. eiusdem urosterni pars antica mediana magis ampliata; 8. segmentum decimum pronum cum forcipe; 9. area genitalis externa cum appendicibus; 10. larvæ 3æ ætatis antennae dexteræ pars proximalis; 11. eiusdem antennae articulus 15us supra inspectus; 12. eiusdem larvæ abdominis pars postica prona a segmento 7°; 13. eiusdem larvæ urosternorum 1i et 2i dimidia pars; 14. eiusdem larvæ urosterni dimidia pars postica (figg. varie ampliatae).

Pedes setis brevibus et brevioribus modice numerosis, tarsi setarum seriebus ventralibus singula setis 4 constituta.

Abdomen. Tergitum 1um praescuto setis 2 brevibus submedianis et 2 brevioribus sublateralibus, scuto setis subme-

dianis anticis 2 brevibus, macrochaetis 2 submedianis brevibus subposticis et setis paucis brevissimis, tergum 2<sup>um</sup> scuto macrochaetis 3 + 3 tergita 3<sup>um</sup> ad 7<sup>um</sup> (semper scuto) macrochaetis 7 + 7 (submedianis subanticis inclusis) et setis nonnullis brevioribus, tergum 7<sup>um</sup> angulis posticis in processum perbreve subcylindraceum (mm 0,06 longum), productis.

Urosternum 1<sup>um</sup> organis subcoxalibus marginis postici inter stilos singulo tertiam partem occupante, setis glandularibus brevioribus c. 30 uniseriatis et setis sensitivis posticis organo subcoxali mediano punctis sparsis instructo et utrimque setis minimis, superficie pone organa subcoxalia lateralia setis brevibus c. 14, inordinatim 1-3 seriatis, superficie cetera ut urosternorum sequentium (Fig. 1, 6).

Urosternorum. 3<sup>i</sup> et 4<sup>i</sup> (Fig. 1, 6-7) fovea mediana pone praesternum setis; brevioribus plumatis 12 + 12 instructa.

Segmentum ultimum supra mensum subaeque longum atque latum carinis evanidis, acropygio brevioris angulis rotundatis, superficie supra macrochaetis 7 + 1 + 7, quarum macrochaeta impar subantica est.

Forceps quam segmenti decimi longitudo mediana parum longiore, brachiis elongatis, parte distali aliquantum arcuata apice acuto, brachio dextero denticulis minimis proximalibus 3 et margine post denticulos vix crenulato, brachio laevo denticulo acuto perparvo proximali, denticulis 2 minimis post denticulum proximalem, quorum 1<sup>us</sup> superus et 2<sup>us</sup> inferus, cetero margine subintegro.

Appendices genitales conicae setosae ut fig. 1, 9, demonstrat.

Long. corporis mm 10; lat. urotergiti 7<sup>i</sup> 1,20; long. antennarum 2,5.

*Larvae* 3<sup>ae</sup> aetatis. Corpus mm 3,80 longum; antennis mm 1,20 longis, 27-articulatis, setis quam adulti minus numerosis (Fig. 1, 10-11); urotergum 7<sup>um</sup> mm 0,36 latum angulis posticis subrectis; urosternum 1<sup>um</sup> setis glandularibus 9 et setis sensitivis posticis; segmentum ultimum cum forcipe adulti simile.

Habitat. Chile: exemplum typicum et larvam in humo infossa ad Temuco legi.

Observatio. Species haec forcipis forma et maris urosternorum 3<sup>i</sup> et 4<sup>i</sup> partis medianae anticae fovea multo distincta est.

*HAPLIAPYX SUBANODUS* sp. n.

(Fig. II)

*Japys anodus* Silv. varietas Silv. Zool. Jahrb. Suppl. VI (1905) p. 789. Taf. 41, figg. 60-61.

♂ Caput supra setis c. 15+15 ad mm 0,28 longis et setis nonnullis brevioribus; antennae 27-articulatae, articuli 3i seta supera sublaterali submediana mm 0,20 longa, articulis ceteris sensillis et setis vide fig. II, 1-2.

Thorax. Pronotum macrochaetis 5+5, quarum sublateralis-submediana mm 0,38 longa est; meso- et metanotum scuto macrochaetis 5+5, quarum sublateralis submediana mm 0,42; sterna setis paucis consuetis.

Pedes setis brevibus et brevioribus parum numerosis, tarsi setarum seriebus ventralibus singula setis 4 composita.

Abdomen. Tergita 3um ad 7um macrochaetis 5+5, urotergiti 6i angulo postico acuto breviter retrorsum producto, urotergiti 7i angulo postico angustiore subcylindraco retrorsum breviter producto.

Urosternum 1um organis subcoxalibus lateralibus singulo marginis postici inter stilos tertiam partem occupante, setis glandularibus pernumerosis brevioribus, basi inter sese sub-tangentibus transverse inordinatim 2-seriatis et setis subtilioribus sensitivis inter sese parum remotis, organo subcoxali mediano externe tantum setis utrimque 2 minimis distincto, superficie pone organa subcoxalia lateralia setis parum numerosis inordinatim transverse 3-4 seriatis, superficie cetera ut urosternorum sequentium (Fig. II, 8).

Urosterna 3um et 4um pone praesterni partem medianam fovea glandulari setis plumatis internis c. 6+6 instructa.

Segmentum decimum supra mensum subaeque longum atque latum, carinis evanidis, acropygio grandiusculo, superficie supera macrochaetis 6+6.

Forceps segmenti decimi longitudinem medianam subaequans, brachiis attenuatis denticulis tantum paucis ut fig. II, 10 demonstrat.

Appendices genitales subconicae setis paucis brevibus et setis brevioribus numerosis instructae.

Long. corporis ad mm 10,10; lat. urotergiti 7i 1,48; long. antennarum 3,10.

Habitat. Chile: Coipué (Villa Rica). exemplum typicum et duo minora paratypica in humo infossa legi.

Observatio. Species haec praecedenti valde affinis est, sed urosterni 1i organis subcoxalibus setis glandularibus multo diversa est.

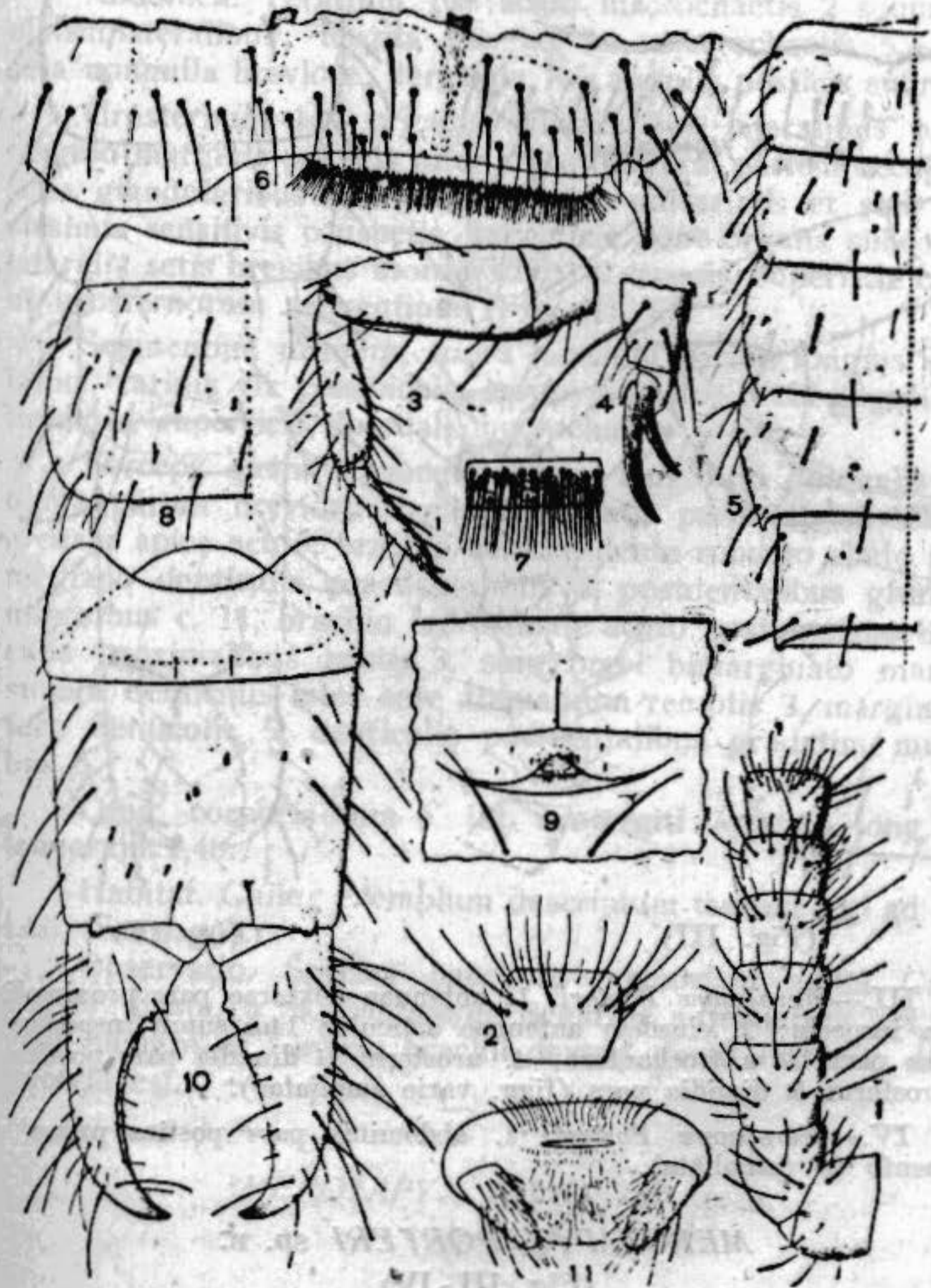
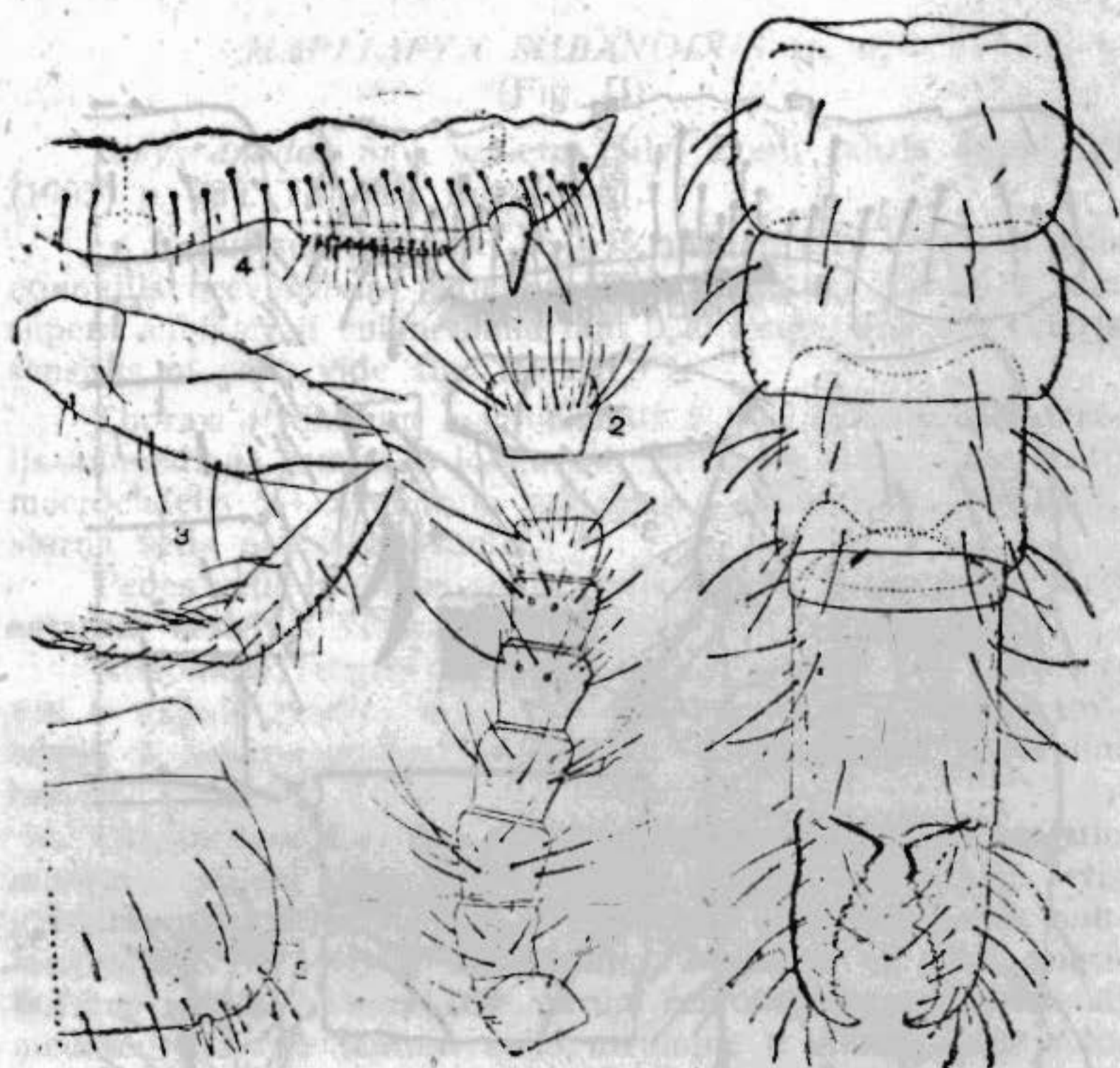


Fig. II.—*Hapljapyx subanodus*: 1. antennae dexteræ pars proximalis supra inspecta; 2. eiusdem antennae articulus 12us supra inspectus; 3. pes paris 3i a trochantero; 4. eiusdem pedis tarsi apex et praetarsus; 5. urotergitorum 4i ad 8um dimidia pars; 6. urosterni 5i dimidia pars; 9. urosterni 3i pars mediana antica; 10. abdominis pars postica prona a segmento 9°; 11. maris area genitalis externa cum appendicibus (figg. varie ampliatae).



(Fig. III)

(Fig. IV)

Fig. III.—*Merojapyx Porteri*: 1. antennae dexteræ pars proximalis supra inspecta; 2. eiusdem antennæ articulus 14us supra inspectus; 3. pes paris 3i a trochantero; 4. urosterni 1i dimidia pars postica; 5. urosterni 5i dimidia pars (figg. varie ampliatae).

Fig. IV.—*Merojapyx Porteri*: 1. abdominis pars postica prona a segmento 6° (ampliata).

*MEROJAPYX PORTERI* sp. n.

(Fig. III-IV)

♀ *juvenis*. Caput supra setis c. 14+14 ad mm 0,18 longis; antennae 30-articulatae, articuli 3i seta supera sublateralis-submediana externa mm 0,18 longa, articulis ceteris setis et sensillis vide fig. III 1-2.

Thorax. Pronotum macrochaetis 5+5, quarum sublateralis-submediana mm 0,22 longa; meso- et metanotum macrochaetis etiam 5+5, quarum lateralis-submediana mm 0,30 longa; sterna setis paucis brevibus et brevioribus.

Pedes setis parum numerosis brevibus et brevioribus, tarsi setarum seriebus ventralibus singula setis 5.

Abdomen. Tergitum 1<sup>um</sup> scuto macrochaetis 2 submedianis-sublateralibus; tergita 3<sup>um</sup> ad 7<sup>um</sup> macrochaetis 5+5 et seta nonnulla brevior; tergitum 7<sup>um</sup> angulis posticis subrectis.

Urosternum 1<sup>um</sup> organis subcoxalibus lateralibus parvis, singulo marginis posticis inter stilos quartam partem occupante setis glandularibus brevioribus c. 13, uniseriatis et setis brevissimis sensitivis consuetis, superficie pone organa subcoxalia lateralia setis brevibus inordinatim 1-2 seriatis, superficie cetera ut urosternorum sequentium (Fig. III, 5).

Segmentum ultimum supra mensum parum longius quam latius, carinis vix conspicuis, acropygio lato, brevi angulis rotundatis, superficie dorsuali macrochaetis 5+5.

Forceps quam segmenti decimi longitudo dorsualis mediana parum brevior, brachiis elongatis parte distali modice arcuata apice acuto, brachio dextero dente robusto acuto praemediano denticulis praedentalibus 3, postdentalibus gradatim minoribus c. 11, brachio laevo dente acuto postmediano denticulis proximalibus acutis 3, sinu brevi bimarginato margine supero denticulis inter sese aliquantum remotis 3, margine infero denticulis 5, denticulis postdentalibus gradatim minoribus 5.

Long. corporis mm 6, lat. urotergiti 7: 0,64; long. antennarum 1,40.

Habitat. Chile: exemplum descriptum tantum legi ad Llai-Llai (Santiago).

Observatio. Species haec, in memoriam amici Carlos Porter dicata, a *M. bidentatus* Schäffer antennarum articulorum numero et forcipis brachii dexteri dentibus facile distinguenda est.

### *MEROJAPYX RIVEROSI* sp. n.

(Fig. V)

♂ *juvenis*. Caput supra setis c. 14+14 ad mm 0,14 longis; antennae 26-articulatae, articuli 3i macrochaeta supera sublaterali submediana externa mm 0,10 longa, articulis ceteris et sensillis vide fig. V, 1-2.

Thorax. Pronotum macrochaetis 5+5 subtilibus, quarum sublateralis-submediana mm 0,12 longa; meso- et metanotum macrochaetis 5+5, quam sublateralis-submediana mm 0,16 longa; sterna setis paucis consuetis.

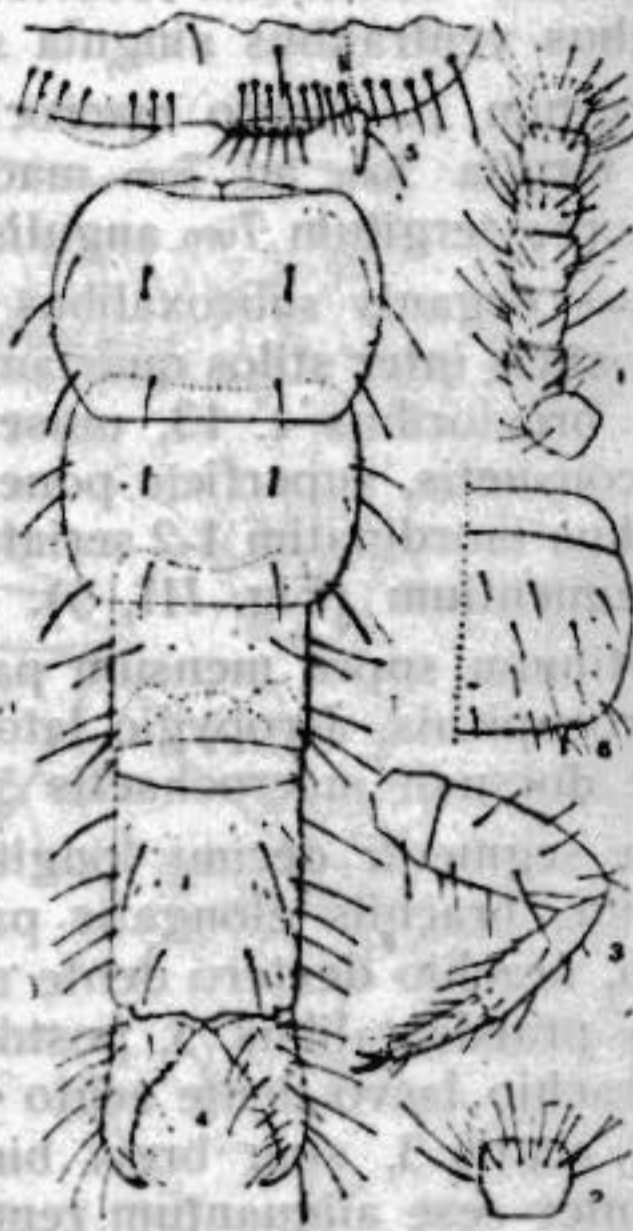


Fig. V.—*Merojapyx Riverosi*: 1. antennae dexteræ pars proximalis supra inspecta; 2. eiusdem antennae articulus 16us supra inspectus; 3. pes paris 3i a trochantero; 4. abdominis pars postica prona a segmento 6<sup>o</sup>; 5. urosterni 11i dimidia pars postica; 6. urosterni 5i dimidia pars (figg. varie ampliatae).

Pedes setis brevibus et brevioribus parum numerosis, tarsi setarum seriebus ventralibus singula setis 4.

Abdomen. Tergitum 1<sup>um</sup> scuto macrochaetis 2 submedianis-sublateralibus; tergita 3<sup>um</sup> ad 7<sup>um</sup> macrochaetis 5 + 5, quarum, 2 submedianae-sublaterales subanticae breviores; tergatum 7<sup>um</sup> angulis posticis rotundatis.

Urosternum 1<sup>um</sup> organis subcoxalibus lateralibus perparvis, singulo marginis postici inter stilos minus quam quarta pars occupante, setis glandularibus 6 brevioribus et 6 brevissimis sensitivis posticis, organo subcoxali mediano convexiusculo utrimque setis minimis 2, superficie pone organa subcoxalia setis brevibus transverse uniseriatis, superficie cetera ut urosternorum sequentium (Fig. V, 6).

Segmentum ultimum supra mensum aliquantum longius quam latius, carinis indistinctis, acropygio lato, brevissimo, angulis rotundatis, superficie supera macrochaetis 7 + 7.

Forceps quam segmenti decimi latitudo paullum brevior, brachiis elongatis, parte distali arcuata apice acuto, brachio



dextero dente parum postmediano robusto acuto, denticulis praemedianis 5, denticulis postdentalibus 7 gradatim minoribus, brachio laevo dente postmediano sinu praedentali bimarginato denticulis superis c. 8, inferis 6, denticulis postdentalibus perparvis 2.

Appendices genitales conicae brevissimae, setosae.

Long. corporis mm 5,80; lat. urotergiti 7i 0,54, long antennarum 1,60.

Habitat. Chile: exemplum typicum ad Chorrillo legi in humo infossum.

Observatio. Species haec clar. Prof. Francisco Riveros Zuñiga dicata, a praecedente antennarum articulorum numero et segmenti decimi longitudine et forceps forma facile distinguenda est.

### *MEROJAPYX BIDENTATUS* Schäffer

(Fig. VI-VII)

*Japyx bidentatus* Schäffer, in Hamburg, Magalh. Sammelreise, p. 30. Tab. 3, figg. 99-105 Silvestri.—Bul. Soc. Ent. it. XXXIII, p. 214, fig. 18; Idem, Zool. Jahrb. Suppl. VI, p. 789. Taf. 42, figg. 63-66.

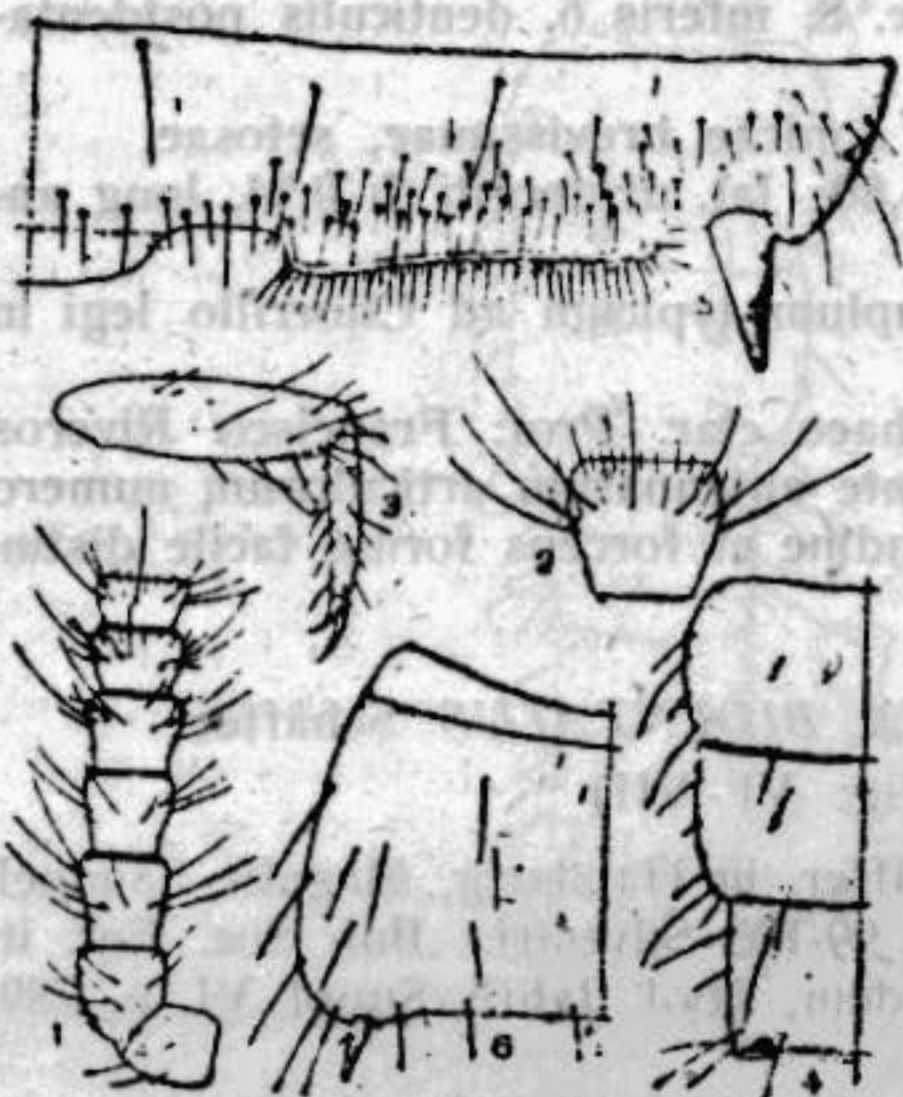
Caput supra setis 14 + 14 ad mm 0,28 longis et setis nonnullis brevioribus; antennae 32-articulatae, articuli 3i seta supra sublaterali externa mm 0,24 longa, articulis ceteris sensillis (antennae dexterae articuli 4i anomaliter trichobotriis nullis) et setis vide fig. VI, 2.

Thorax. Pronotum macrochaetis consuetis 5 + 5, quarum sublaterales-submedianae mm 0,32 longae et setis paucis brevioribus et brevissimis instructum; meso- et metanotum macrochaetis numero ut pronoti, sublateralibus-submedianis 0,36 longis; sterna setis brevibus et brevioribus parce numerosis.

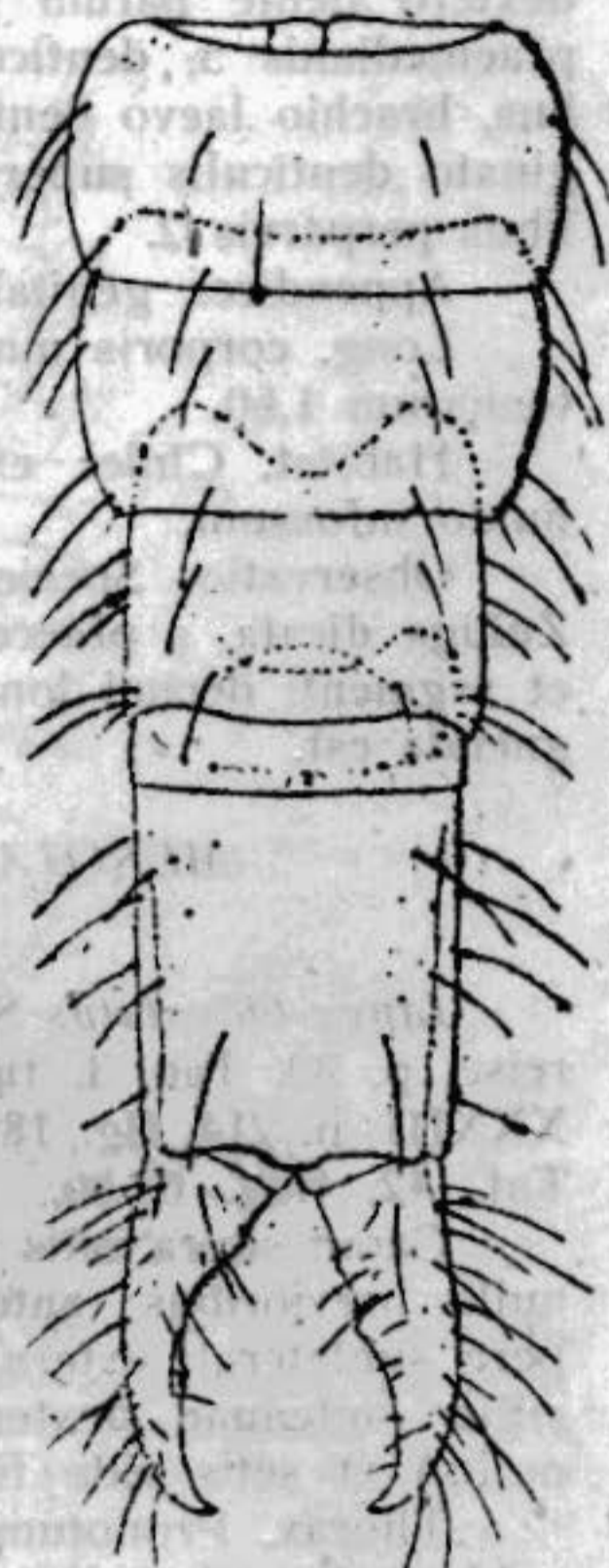
Pedes setis nonnullis longiusculis et brevibus parum numerosis per tibiam et tarsum, huius facie infera setarum seriebus singula setis 5-6 instructa.

Abdomen. Tergita 3um ad 7um macrochaetis 5 + 5, quarum 3 laterales, 2 submedianae sublaterales et seta nonnulla brevissima; tergum 7um angulis posticis subrectis.

Urosternum 1um organis subcoxalibus lateralibus latiusculis, marginis postici inter stilos tertiam partem occupantibus, setis glandularibus brevioribus uniseratis c. 33 et setis sensitivis consuetis brevissimis, organo subcoxali mediano utrimque setis minimis 2 instructo, superficie pone organa subcoxalia setis brevioribus attenuatis numerosis transverse inordinatim 3-4 seriatis, superficie cetera ut urosternorum sequentium (Fig. VI, 5).



(Fig. VI)



(Fig. VII)

Fig. VI.—*Merojapyx bidentatus*: 1. antennae dexteræ pars proximalis supra inspecta; 2. eiusdem antennae articulus 15us supra inspectus; 3. pes parisi a tibia; 4. urotergitorum 6i ad 8um dimidia pars; 5. urosterni 5i dimidia pars postica; urosterni 5i dimidia pars (figg. varie ampliatae).

Fig. VII.—*Merojapyx bidentatus*: abdominis pars postica prona a segmento 6o (ampliata).

Segmentum ultimum supra mensum parum, longius quam latius, carinis vix distinctis, acropygio grandiusculo angulis subobtusis, superficie supera macrochaetis  $7 + 7$  et setis nonnullis brevissimis sparsis.

Forceps segmenti decimi longitudinem medianam dorsualem aequans, brachiis apice arcuato, brachio dextero dente praemediano sat magno, denticulis praedentalibus 6, margine postdentali vix crenulato, brachio laevo sinu proximali bimar-

ginato, margine supero denticulis 8, infero 7, dente postmediano sat magno, margine postdentali integro.

Long. corporis mm 9; lat. urotergiti 7i 1,20; long. antennarum 2,20.

Habitat. Exemplum descriptum sub saxo ad Viña del Mar (Valparaíso) legi.

Exemplum typicum a Schäffer descriptum differt (secundum descriptionem) antennis 35-articulatis, urotergiti 7i angulo postico brevissime producto, longitudine mm 12, sed exemplum hic descriptum ad eandem speciem saltem pro tempore refero, quia antennarum articulorum numerus interdum haud recte observatus est et urotergiti 7i angulo postici forma cum aetate variat.

Gen. *TELJAPYX* nov.

Genus hoc a genere *Austriapyx* differt forcipis brachio dextero dente praemediano robusto armato et denticulis praedentalibus convexis biseriatis (marginalibus superis et inferis), brachio laevo dente proximali ad sinus basin magno vel parvo.

Typus: *Teljapyx Riestrae* sp. n.

*TELJAPYX RIESTRAE* sp. n.

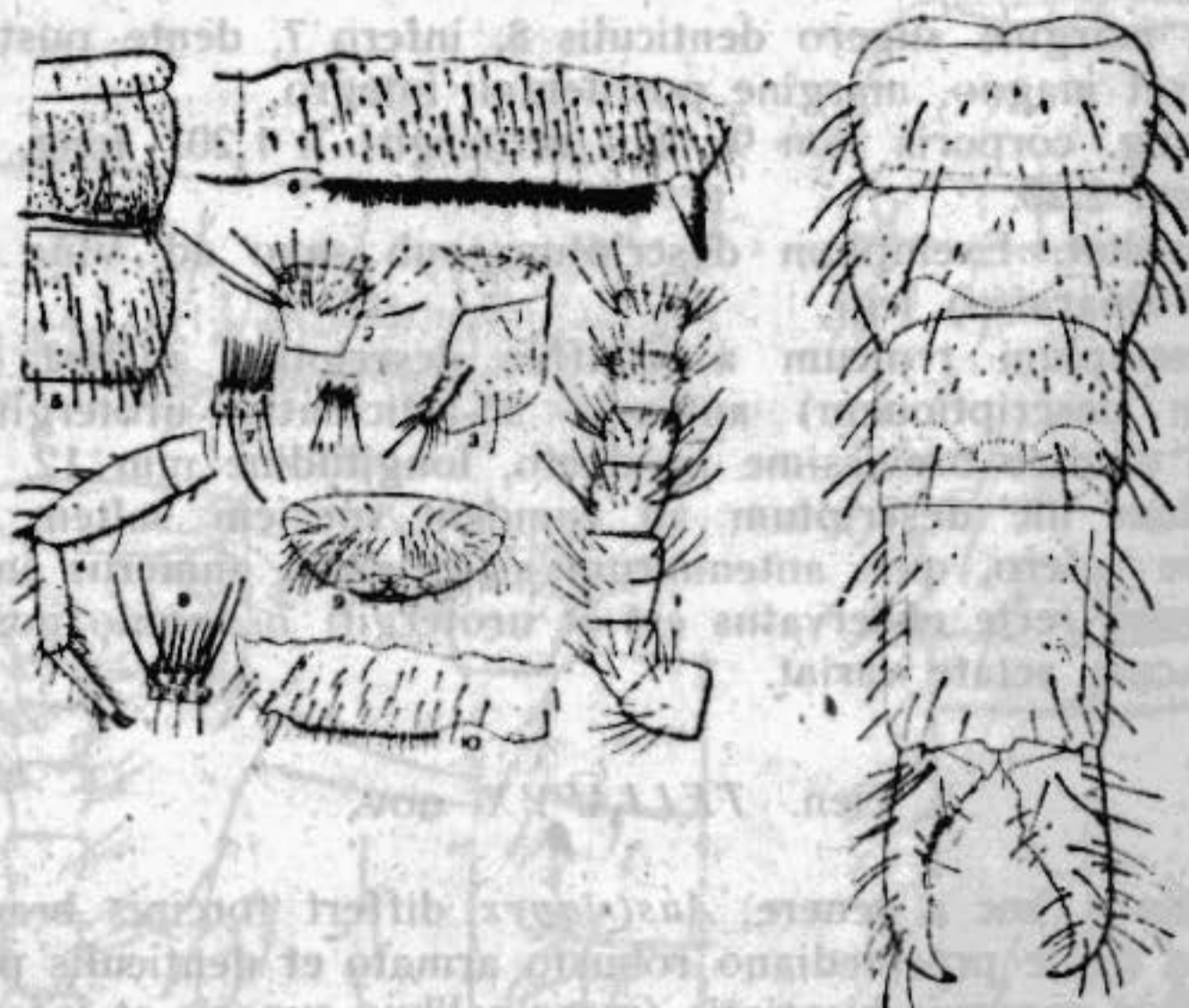
(Fig. VIII-IX)

Caput supra setis 16 + 16 ad mm 0,40 longis et setis nonnullis brevioribus et brevissimis sat numerosis instructum; antennae 30-articulatae, articuli 3i seta supera sublaterali submediana externa mm 0,32 longa, articulis ceteris sensillis et setis vide fig. VIII, 1-2.

Thorax. Pronotum macrochaetis consuetis 5 + 5 ad mm longis, setis brevioribus 5 + 5 et nonnullis brevissimis; meso- et metanotum chaetotaxia simili, macrochaetis sublateralibus submedianis 0,50 longis; sterna setis nonnullis longiusculis, brevioribus et brevissimis sat numerosis.

Pedes setis brevibus et brevioribus modice numerosis, tarsi setarum seriebus ventralibus singula setis 6-7, praetarsi unguibus consuetis inaequalibus.

Abdomen. Tergitum 1<sup>um</sup> praescuto setis 2 brevioribus submedianis et seta nonnulla brevissima, scuto macrochaetis 2 submedianis subposticis et setis brevioribus et brevissimis sat numerosis; tergitum 2<sup>um</sup> macrochaetis 3 + 3 (macrochaetis anticis lateralibus et sublateralibus destitutum); tergita 3<sup>um</sup> ad 7<sup>um</sup> macrochaetis 6 + 6, setis submedianis subanticis a 3<sup>um</sup>



(Fig. VIII)

(Fig. IX)

Fig. VIII.—*Teljapyx Riestrae*: 1. antennae dexteræ pars proximalis supra inspecta; 2. eiusdem antennae articulus 15us supra inspectus; 3. labili dimidia pars; 4. pes paris 3i a trochantero; 5. urosternorum 1i et 2i dimidia pars; 6. urosterni 1i dimidia pars postica magis ampliata; 7.-8. eiusdem urosterni organi subcoxalis lateralis particulae multo ampliatae. 9. feminae area genitalis; 10. larvæ 3ae aetatis urosterni 1i dimidia pars postica; 11. eiusdem urosterni particula multo ampliata (figg. varie ampliatae).

Fig. IX.—*Teljapyx Riestrae*: abdominis pars postica prona a segmento 6° (ampliata).

ad 7 $\mu$ m gradatim brevioribus et setis aliquantum numerosis brevioribus et brevissimis; tergum 7 $\mu$ m angulis posticis angulatim retrorsum breviter productis.

Urosternum 1 $\mu$ m organis subcoxalibus lateralibus latis marginis postici inter stilos singulo magis quam tertia pars occupante setis glandularibus minimis pernumerosis, transverse inordinatim biseriatis, basi subcontiguas et setis sensitivis uniseriatis inter sese parum remotis, organo subcoxali mediano parvo superficie postica mediana setis minimis 2 et disculis apparentibus 3, superficie pone organa subcoxalia sublateralia setis brevioribus et brevissimis numerosis inordinatim transverse 4-5 seriatis, superficie cetera ut urosternorum sequentium (Fig. VIII, 5).

Area genitalis feminea setis brevibus numerosis et nonnullis previoribus instructa.

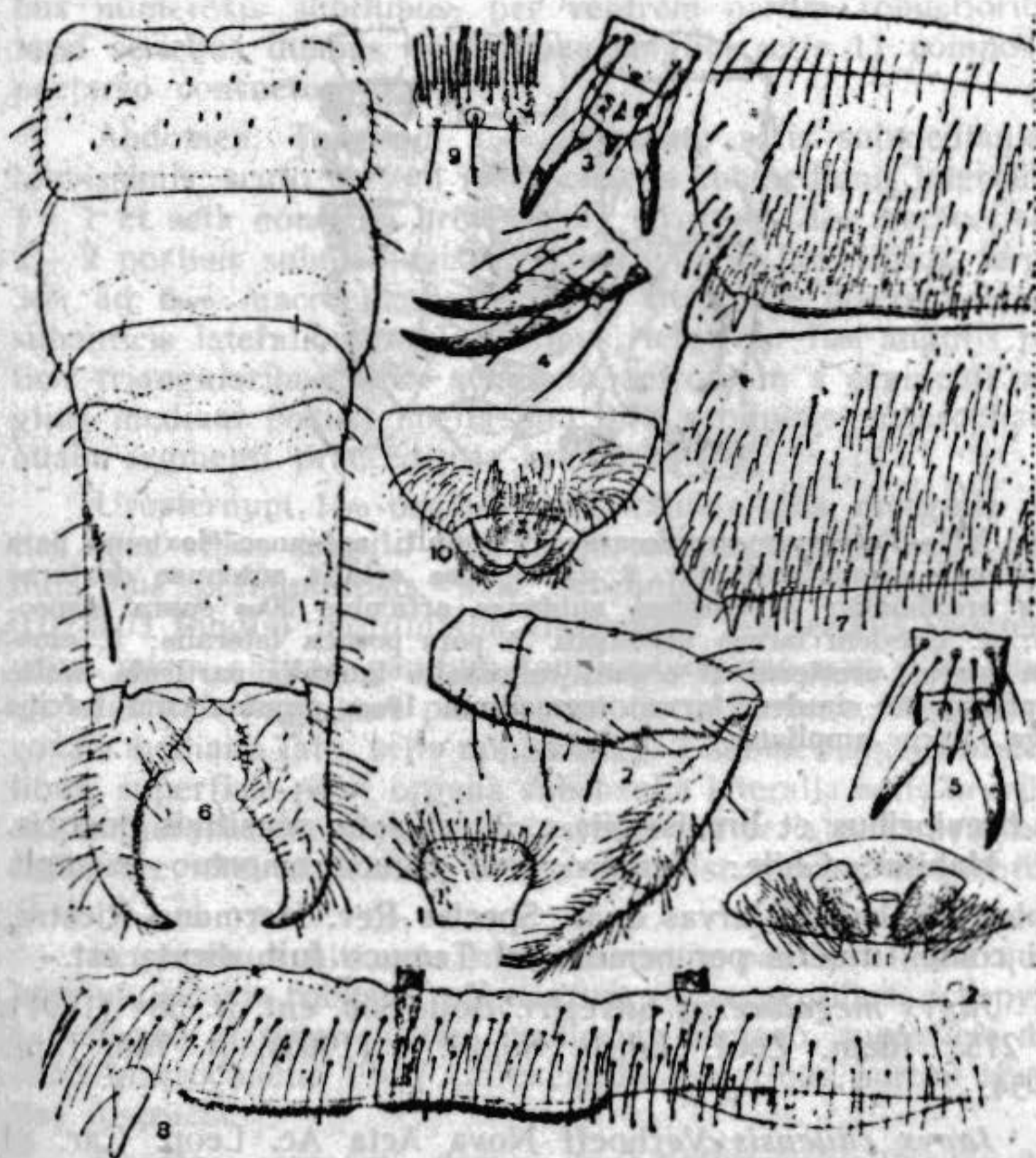


Fig. X.—*Teljapyx megalocerus*: 1. antennae dexteræ articulus 30<sup>us</sup> supra inspectus; 2. pes paris 3<sup>i</sup> a trochantero; 3.-5. eiusdem pedis tarsi apex et praetarsus subtus, lateraliter et supra inspecti; 6. abdominis pars postica prona a segmento 6<sup>o</sup>; 7. urosternorum 1<sup>i</sup> et 2<sup>i</sup> dimidia pars; 8. urosterni 1<sup>i</sup> dimidia pars postica; 9. eiusdem urosterni particula multo ampliata; 10. feminae area genitalis supra inspecta; 11. maris area genitalis cum appendicibus (figg. varie ampliatae).

*TELJAPYX MEGALOCERUS* Silv.

(Fig. X-XI)

Long. corporis ad mm 14, urotergiti 7<sup>i</sup> 2; long. antennarum 4.

*Larva 3ae aetatis.* Corpus mm 5 longum; antennae 30-articulatae; urotergitem 7<sup>um</sup> mm 0,64 latum, angulis posticis vix productis; urosternum 1<sup>um</sup> organis subcoxalibus lateralibus se-



Fig. XI.—*Teljapyx megalocerus*: 1. adulti antennae dexteræ pars proximalis supra inspecta; 2. larvæ 3æ ætatis antennae dexteræ pars proximalis; 3. eiusdem antennae articulus 30us supra inspectus; 4. eiusdem larvæ urotergiti 7i pars postica lateralis; 5. eiusdem larvæ urosterni 1i organi subcoxalis lateralis particula multo ampliata; 6. eiusdem larvæ segmentum 10um pronum cum forcipe (figg. varie ampliatae).

tis brevioribus et brevissimis c. 30 et setis sensitivis posticis.

Habitat. Chile: Temuco, sub trunco emortuo exempla typica (2) legi et larvas duas. Species Rev. Hermano Riestra, qui comes itineris per nemora ad Temuco fuit, dicata est.

*Japyx megalocerus* Silvestri. Boll. Soc. ent. it. 38° (1901), p. 215; Idem. Zool. Jahrb. Suppl. 6 (1905), p. 786, figg. 41-54.

*Japyx chilensis* Verhoeff Nova Acta Ac. Leop. Car. 81 (1903) p. 296, fig. 7; Idem. Archiv. Natur. Jahrg. (1904), p. 102, fig. 34.

Caput supra setis 14 + 14 ad mm 0,54 longis (in exemplis asservatis maxima pro parte abruptis) et setis numerosis brevissimis sparsis instructum; antennae (51-) 52 articulatae, articulis macrochaetis a setis brevibus substitutis (in articulo 3° 0,30 longis) et superficie cetera setis numerosis brevioribus (ad mm 0,12 longis) vestita ut fig. X, 1 et XI, 1 demonstrant.

Thorax. Pronotum macrochaetis 6 + 6, quarum posticae submedianae ad mm 0,60 longae, et seta nonnulla brevior et brevissima; meso- et metanotum macrochaetis 6 + 6, quarum sublateralis submediana mm 0,70 longa, et seta nonnulla brevior et brevissima, sterna setis paucis longiusculis, sat numerosis brevibus et brevissimis.

Pedes robusti, usque ad tibiam setis paucis longiusculis et nonnullis brevibus et brevissimis, tibia et tarso setis brevi-

bus numerosis subtilibus, per ventrem parum robustioribus, tarsi seriebus duabus ventralibus singula setis 11 composita, paetarso consueto.

Abdomen. Tergitum 1<sup>um</sup> praescuto setis submedianis 2 brevissimis, scuto tantum macrochaetis submedianis lateralibus 1 + 1 et seta nonnulla brevissima; tergitum 2<sup>um</sup> macrochaetis 2 + 2 posticis submedianis-sublateralibus et lateralibus, tergita 3<sup>um</sup> ad 6<sup>um</sup> macrochaetis dictis et utrimque macrochaetis 2 subanticis lateralis-sublateralibus, tergitum 7<sup>um</sup> angulis posticis triangularibus apice subacuto, retrorsum a segmenti marginis mediani postici libella mm 0,70 productis, macrochaetis quam segmenti praecedentis brevioribus.

Urosternum 1<sup>um</sup> organis subcoxalibus latis, marginis postici inter stilos singulo tertiam partem occupante, setis glandularibus pernumerosis, basi subcontiguas, brevissimis (mm 0,02-0,03 longis) inordinatim transverse 2-3 seriatis, posterioribus quam anticae paulum longioribus, nec non setis posticis sensitivis inter sese parum remotis uniseriatis, organo subcoxali mediano lato, setis minimis 3 + 3 submedianis-sublateralibus, superficie pone organa subcoxalia lateralia setis brevibus sat numerosis, inordinatim transverse 3-4 seriatis et seta nonnulla brevioribus, superficie cetera ut urosternorum sequentium (Fig. X, 7).

Segmentum ultimum supra mensum paulum latius quam longius, carinis robustis, aliquantum convergentibus, acropygio sat magno margine postico medio vix sinuoso, superficie dorsuali macrochaetis 7 + 7 (in exemplis majoribus partim abruptis) instructa.

Forceps segmenti decimi longitudinem medianam dorsualem aequans, brachiis robustis apice attenuato bene arcuato, brachio dextero dente praemediano grandiusculo acuto, denticulis praedentalibus seriei superae 3, inferae 5, margine postdentali fere toto denticulato, denticulis gradatim, minoribus brachio laevo dente proximali sat magno triangulari, denticulis praedentalibus minimis 2, margine postdentali facie interna bimarginata, margine supero denticulis convexis c. 15, margine infero fere usque ad apicem denticulato, denticulis proximalibus 5 inter sese parum remotis, ceteris contiguas gradatim minoribus.

In exemplo adulto maiore forcipis brachia aliquantum magis attenuata sunt.

Vulvae valvulae superae et infera et conus vulviferus setis brevioribus numerosis (Fig. X, 10) instructa.

Long. corporis ad mm 37; lat. urotergiti 7; 6; long. antennarum 12.

Mas. Appendices genitales (Fig. X, 11) breves, subconicae setis nonnullis brevioribus et setis brevissimis sat numerosis praesertim per faciem internam instructae.

*Larva 3ae aetatis.* Corpus mm 8 longum; antennae 52-articulatae, macrochaetis nonnullis et setis brevioribus parum numerosis ut fig. XI, 2 demonstrat; urotergitum 7<sup>um</sup> angulis posticis retrorsum vix productis, mm 1,20 latum, forcipis brachia adulti similia sed denticulis minus numerosis ut fig. XI, 10 demonstrat.

Habitat. Chile: exempla typica et paratypica omnia in humo sub saxis ad S. Vicente (Talcahuano) legi.

Exemplum typicum *Japyx chilensis* Verhoeff in Museo Berolinense asservatum et a me comparatum certe eidem speciei *megalocerus* pertinet.

Observatio. Species haec statura, setarum indumento antennarum articulorum numero, forcipis forma distinctissima est.

#### BIBLIOGRAPHIE

Los Insectos *Japygidae* hasta ahora conocidos de Chile.

(Fig. I)

Insecta. Ordo Dicellura Fam. Japygidae. Subfam. Japyginae.  
*Japyx anodus* Silv., Bull. Soc. ent. it., XXXIII (1901), p. 218, figg. 28-29; Idem, Zool. Jahrb. Suppl. VI (1905), p. 788, Taf. 41, figg. 55-60.

(Fig. II)

*Japyx anodus* Silv. varictas Silv., Zool. Jahrb. Suppl. VI (1905), p. 789, Taf. 41, figg. 60-61.

(Fig. III - IV)

(Fig. V)

(Fig. VI - VII)

*Japyx bidentatus* Schäffer, in Hamburg, Magalh. Sammelreise, p. 30, Tab. 3, figg. 99-105; SILVESTRI. Bull. Soc. ent. it., XXXIII, p. 214, fig. 18; Idem, Zool. Jahrb., Suppl. VI, p. 789, Taf. 72, figg. 63-66.

(Fig. VIII - IX)

(Fig. X - XI)

*Japyx megalocerus* Silvestri, Boll. Soc. ent. it., 38<sup>o</sup> (1901), p. 215; Idem., Zool. Jahrb., Suppl. 6 (1905), p. 786, figg. 41-54.

*Japyx chilensis* Verhoeff, Nova Acta Ac. Leop.-Car., 81 (1903), p. 296, fig. 7; Idem., Arch. Natur. Jahrg. (1904), p. 102, fig. 34.