

# Revista Chilena de Historia Natural

No. 15.

1954

Año LIV.

## UN ALBATROS REAL ANILLADO (*Diomedea epomophora* Lesson), ENCONTRADO EN LA COSTA DE CHILE

Por DR. RODOLFO A. PHILIPPI B.

El albatros real (*Diomedea epomophora* Lesson), junto a su congénere, el albatros errante (*Diomedea exulans* Linné) son las aves marinas de mayor tamaño (envergadura de 3 mt.) y las mejores planeadoras de la creación. Se diferencian por plumajes algo distintos según sus edades y especialmente por la anatomía externa del naricornio.

*Diomedea epomophora* anida en la zona de Nueva Zelanda en diversas islas, a saber en South Island, península de Otago, o sea en Nueva Zelanda misma. También en las Islas Campbell, I. Round y Fortyfours del grupo de las Chatham. En general ponen sus huevos a principios de Noviembre, durando la incubación 12 semanas (3 meses). Los pollos emprenden el vuelo a los 7 meses 21 días u 8 meses 3 días .(4).

Por otra parte ya Dabbene (2) había demostrado que es algo común en el Atlántico Sur desde Tierra del Fuego hasta la desembocadura del Plata. En Chile es el albatros grande más frecuente de observar en nuestras costas, siendo raros los hallazgos de *Diomedea exulans*. Nosotros hemos encontrado el albatros real en los siguientes sitios: Mejillones (Antofagasta); Concón y Valparaíso; Talcahuano y San Vicente (Concepción); Mehuín (Valdivia); Canal de Chacao (Chiloé); Golfo de Penas y Estrecho de Magallanes. En muchos de estos sitios es relativamente abundante. Así Reynolds (2) por haber visto muchos de ellos en el canal de Beagle que se internaban rumbo a la Cordillera de Darwin planteó la posibilidad, de que dada su abundancia, pudieran existir colonias de nidificación en dichas cordilleras.

R. C. Murphy (2) en la monografía de esta ave sostiene que anida en la región neozelandesa y que emigra por el Pacífico Sur hasta Chile y Atlántico Austral frente a la Argentina. Esta migración también es hecha por los albatroses chicos *Diomedea cauta* y *Diomedea bulleri* y por los petreles *Puffinus carneipes* y *Puffinus bulleri*. Además destaca la posibilidad señalada por Reynolds.



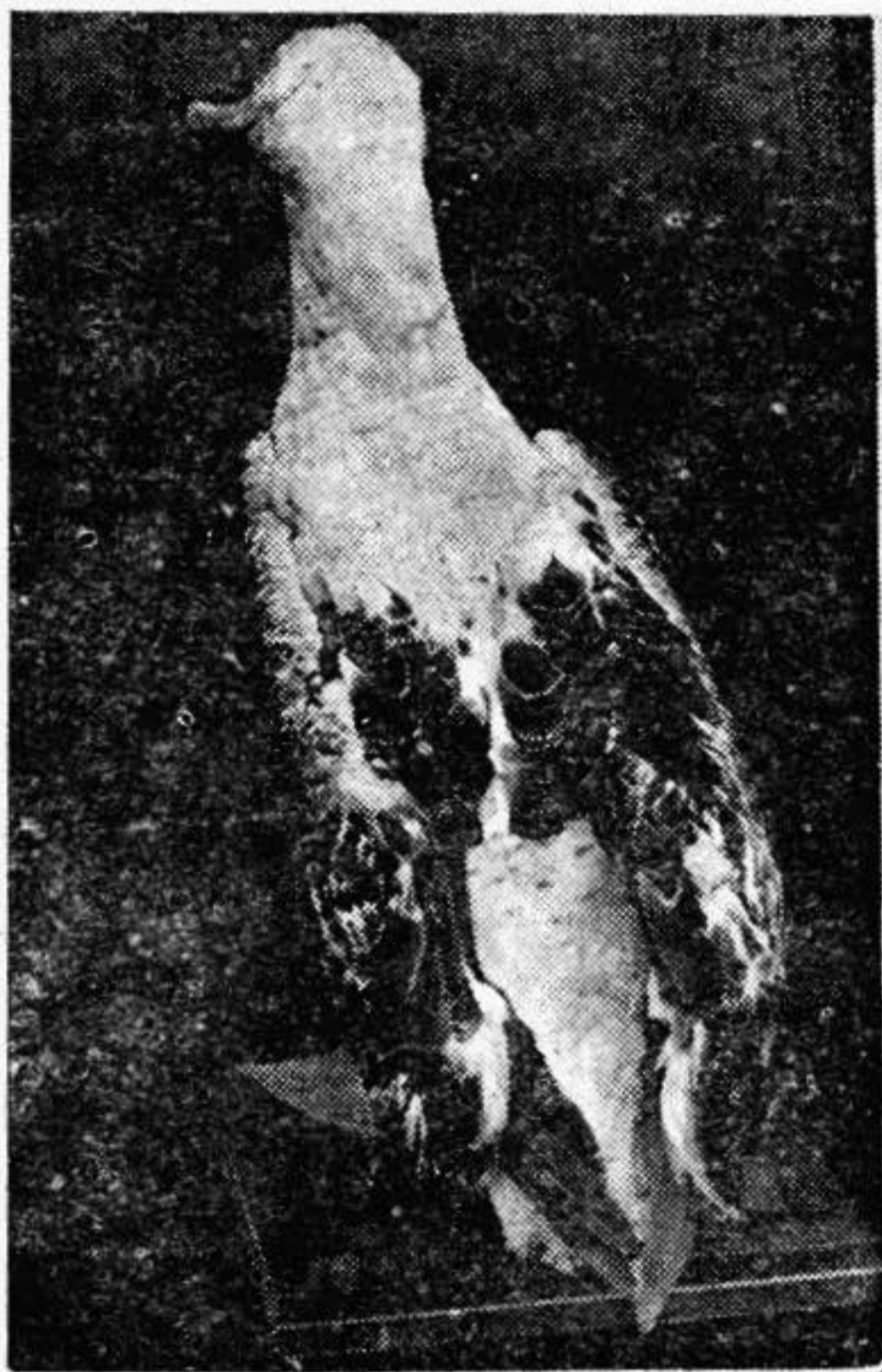
El albatros A-99 de lado (\*)  
(Foto A. Horvat)

En invierno de 1952 tuvimos la sorpresa de recibir de don Ruperto Vargas Herrera un anillo de aluminio que él había sacado de un albatros que había encontrado moribundo en la playa de El Tabo (prov. de Santiago) a fines de Marzo o principios de Abril de 1944. El ejemplar

(\*) Agradecemos al Padre Alejandro Horvat las fotos que se reproducen.

está conservado en el Colegio del Patrocinio de San José de Santiago. Se trata de un ejemplar joven, cuyo sexo no fué determinado. El anillo tenía la inscripción siguiente: A-99. Avisar al Southland Museum, N. Z.”.

Escribimos a esa dirección en Nueva Zelanda y enviamos el anillo de aluminio. En Septiembre de 1953 recibimos la ansiada respuesta que nos comunicaba que el



El albatros A-99 de atrás

(Foto A. Horvat)

anillo correspondía a uno colocado en un ejemplar joven de alrededor 7 meses de edad en un nido encontrado en las Islas Campbell, que están situadas en aguas subantárticas al S. de Nueva Zelanda. El anillamiento había sido efectuado el 4 de Octubre de 1943 por el Sr. J. H. Sorensen.

Por los datos expuestos, el ejemplar capturado por Don Ruperto Vargas H. tendría algo más de un año de edad y es probable que su primer vuelo lo hizo a las costas de Chile, recorriendo algo así como 8.000 Km.

El hallazgo del Ave A-99 prueba en forma indiscutible que albatroses de la región neozelandesa del Pacífico alcanzan hasta la costa sudamericana, en sus migraciones. Esto no excluye la posibilidad que también puedan tener alguna colonia de nidificación en algún sitio remoto de los archipiélagos del sur de Chile.

Queda por estudiar a que subespecie pertenecen los ejemplares chilenos, lo que nos proponemos hacer en un futuro próximo.

#### LITERATURA CONSULTADA:

- 1.—Albatross: Secret Agent in Antarctic News Bulletin. N.º 14, June 1954. p. 115.
- 2.—Murphy, R. C.—Oceanic Birds of South America. Vol. I. pp. 575-584.
- 3.—Reed, C. S. y Philippi-B., R. A.—El albatros real, *Diomedea epomophora* Lesson en Chile. Public. Ofic. N.º 12. Jard. Zool. Nac. de Chile, 1939, pp. 42-44.
- 4.—Richdale, L. E.—The Royal Albatross. Dunedin, N. Z., 1942, pp. 1-16.

Impreso el 14 de Junio de 1955.