

LA FAMILIA TEIIDAE EN CHILE

(Squamata, Lacertilia)

por

DR. R. DONOSO-BARROS (1)

Introducción

La familia Teiidae agrupa lagartijas características del nuevo mundo, que se distribuyen tanto en su área neotrópica como neártica. Según Smith, solamente el género *Cnemidophorus* alcanza la zona neártica.

Se identifican con facilidad por su aspecto típicamente lacertiforme, su lepidosis loral finamente granulosa. Sus escamas ventrales dispuestas en placas transversales. Su lengua bífida.

La familia reúne alrededor de 40 géneros, en su mayor parte sudamericanos.

Pese a la abundancia en la región neotropical, en Chile se encuentran representados solamente por el género *Callisotus*, con una sola especie diversificada en tres razas geográficas.

La literatura en cambio, ha mencionado tres especies más y que con toda probabilidad no pertenecen a nuestra fauna.

1839.—Dumeril y Bibron, describieron a *Bachia dorbignyi* (*Chalcides*), del material coleccionado por Alcide D'Orbigny, en su viaje por la América Meridional. El tipo ro-

1) Inst. Biología "Carlos Porter". Facultad Ciencias Pecuaria y Veterinaria;
Centro Investigaciones Zoológicas Universidad de Chile

tulado de "Santa Cruz du Chili" se conserva en el Museo de Paris (n. 2841) según Guibé.

En Chile no ha sido encontrado jamás, en cambio es abundante en la región de Santa Cruz de Bolivia, que pertenece a la zona tropical. Evidentemente esta mención es equivocada y se trata de una confusión de localidades bastante frecuente en los naturalistas y viajeros del siglo diecinueve.

1898.—Werner basado en un ejemplar rotulado en el museo de Viena como procedente de Chile, cita el *Dicrodon heterolepis* bajo el sinónimo de *Cnemidophorus tumbezanus*. Se le atribuye como sitio de colecta la península de Tumbez. Esta lagartija es muy común en el Ecuador y Perú, y seguramente la localidad geográfica de Tumbez, corresponde a la formación que cierra el golfo de Guayaquil, por cuanto la península del mismo nombre de Chile, se encuentra ubicada en la costa de Concepción que no posee ninguna lagartija de carácter tropical.

En la misma fecha, Werner, refirió como de la herpetofauna chilena a *Callopistes flavipunctatus* de las regiones boscosas de la vertiente occidental andina, del Perú. Algunos ejemplares colectados por Noble y citados por Burt&Burt, proceden de Bellavista. Si esta localidad corresponde a la de igual nombre situado en el sur del Perú en el valle de Sama, no está excluida la probabilidad que pudiera desplazarse hasta Arica, lo que naturalmente necesita ser comprobado.

T a x o n o m í a

Los Teiidae de Chile, pertenecen exclusivamente al género *Callopistes*, con tres formas geográficas distribuidas desde el sur de Antofagasta (Paposo) hasta Cauquenes, que parece ser la zona más austral de colecta (Gravenhorst).

Las tres formas que integran este grupo racial, pueden compendiarse en la siguiente clave a continuación.

- 1.--Cuatro hileras de manchas dorsales, anilladas de blanco,
 desde: cuello a cola **maculatus**
 Hileras de -n:imcha; dorsales de región medio
 dorsal a cola **2**

2.—Tono general café lechoso, con diseños de líneas irregulares, hasta la parte media del dorso **atacamensis**

Líneas de manchas negras paravertebrales muy pequeñas y sin anillos blancos **manni**

Callopistes maculatus maculatus Gravenhorst

TERRA TYPICA: "Chile, am Fuss der Cordillere".

Callopistes maculatus. 1838. Gravenhorst. Nov. Acta Leop. Carol. 18. p. 750. L 55. fig. 1.— Boulanger. 1885. Cat. Liz. Brit. Mus.—Quijada 1917. (Calicnistis ! errore) Cat. Sist. Rep. Chil. Extr. p. 12.—Goetsch 1930. An. Univ. Chile. p. 41. — Burt & Burt. 1931. Bull. Am. Mus. Nat. Hist. 61 p. 323.— Burt&Burt 1933. Trans. Acad. Sc. S. Louis. 58.— Hellmich 1934. Ab. Bay. Ak. Wiss. 26. p. 109. Donoso Barros&Candiani. 1950. Rev. Col. Cienc. Exac. 7. p. 487.

Aporomera ornata 1839. Duméril & Bibron. Erp. Gén. 5. p. 76.— Guichenot. 1848. Hist. Fis. Pol. Chile. Zool. 2p58. Atlas L. 3 fig. 1.— Philippi 1860. Reise Wueste. Atacama. p. 168.— Philippi. 1872. El Hist. Nat. p69.— 1885. El. Hist. Nat. p 102.

Callopistes celestis. (no D'Orbigny) Gray 1845. Cat. Spec. Liz. Brit. Mus. p. 17

Ameiva oculata D'Orbigny & Bibron. 1847. Voy. Amer. Mer. 5 Rep. p. L. 5 fig 6—9

Aporomera ccellata Guichenot. 1848. Hist. Fis. Pol. Chile. Zool. 2 p. 51

Las forma nominal se reconoce por su aspecto fuerte, su colorido dorsal oliváceo, cuatro hileras dorsales de manchas negras limitadas lateralmente por anillos blancos, que se extienden desde la región cervical hasta el nacimiento de la cola.

Sirve de base a esta descripción el macho 568 (Colecc. Hernet. Dr. R. Donoso-Barros) Santiago. Cerro San Cristóbal. Col. Luis. Peña.

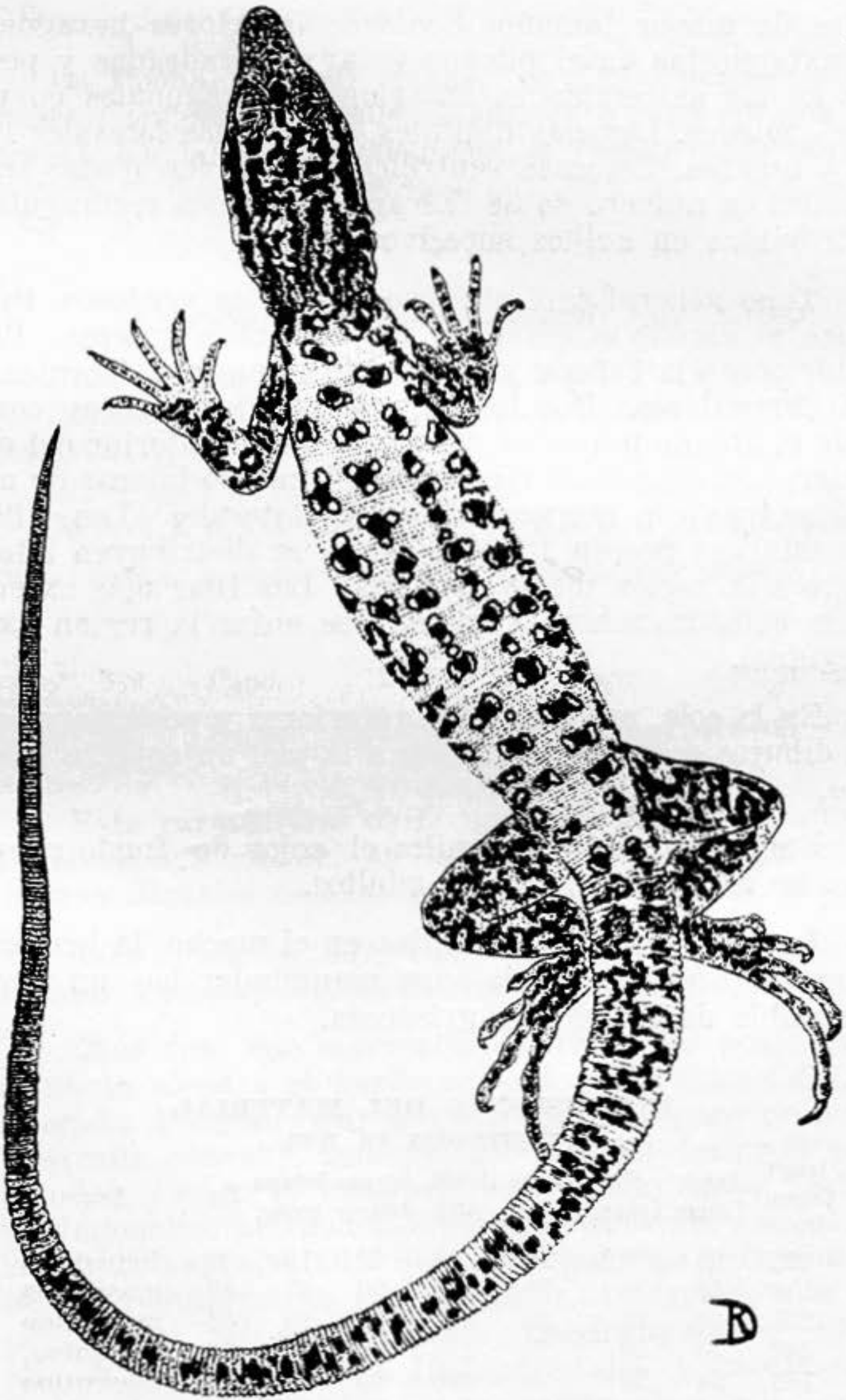
MATERIAL ESTUDIADO (12 ejemplares)

Machos	Hembras	Localidad	Fecha	Colector	Edad
569-70		Polpaico	Oct. 1956	Donoso-Barros Hermosilla	Adulto
571		Barrancas	Nov. 1959	Rosales	Adulto
572-573		Santiago	1955-1959 Sept.-Nov.	Donoso-Barros	Adulto
568		Cerro San Cristóbal	Sept. 1949	Peña	Adulto
	574-75	Polpaico	Oct. 1956	Donoso-Barros Hermosilla	Adulto
	576	Alhué	Sept. 1958	Donoso-Barros	Juvenil
578		Graneros	1936	Escobillana	Adulto

Aspecto general vigoroso, cuello fuertemente plegado a los lados, con cuatro hileras dorsales de manchas negras, limitadas lateralmente por anillos blancos, que se distribuyen desde la zona cervical hasta el nacimiento de la cola. Cabeza piramidal, ancha en la base con hocico ligeramente prolongado. Región gular con tres pliegues transversales. Mejillas ligeramente prominentes. Rostralia semicircular, extendido transversalmente. Nasalia formado por la reunión de dos escudetes, con abertura anterolateral. Seis Supraorbitales. Once supralabiales y nueve infralabiales. Interparietalia más grande que frontoparietalia, de contorno triangular con vértice posterior. Extremidad posterior hacia adelante alcanza hasta el hombro.

Mentalia distribuido en dos hileras unidas en la línea media. Lepidosis dorsal y cefalica formada por escamas pequeñas granuladas. Escamas superiores de las extremidades redondeadas, lisas, mayores que las del tronco. Escamas de la parte interna del antebrazo ligeramente imbr-

LAMINA I



Callopistes maculatus maculatus

DISTRIBUCIÓN GEOGRÁFICA.

La forma nominal alcanza en Chile desde Cauquenes hasta Copiapó, ocupando el ambiente ofrecido por el matorral. En la costa Atacameña es reemplazado por *atacamensis* de hábitos talasófilos.

Callopistes maculatus manni nov. subsp.

TIPO: Macho 567. Hembra 566.1 Paratipo.

TERRA TYPICA: Quebradas de Paposo. Sur de Antofagasta.

M A T E R I A L E S T U D I A D O (3 ejemplares)

Macho	Hembra	Localidad	Fecha	Colector	Edad
567		Paposo	II.1959	G. Mann	Adulto Tipo
	566	Paposo	II.1959	G. Mann	Adulto Tipo
	565	Paposo	II.1959	G. Mann	Adulto Paratipo

Esta raza difiere de la nominal, por su tamaño considerablemente menor, su aspecto más fino, sus manchas negras dorsales escasas y carentes de anillos, blancos.

TIPO. Macho 567. Col. Herp. Dr. R. Donoso B.— Paposo. Colector Dr. Guillermo Mann II. 59.

Más fino que *maculatus*. Extremidad posterior hacia r. delante alcanza el borde posterior del oído. Cabeza prolongada. Pliegue gular amplio. Mejillas poco prominentes. Rostralia convexo, redondeado. Nasalia formado por tres escudos, siendo el anterior semicircular. Dos postnasales pentagonales, alargados dorsoventralmente. Loreal irregular. Once supralabialia. Seis subocularias pequeños. Frontalia irregularmente cuadrangular. Interparietalia grande pentagonal. Frontoparietalia cuadrangulares, pequeños, situados lateralmente a Interparietalia. Escamas cefálicas y dorsales redondeadas y pequeñas. Mentalia extendido transversalmente. Escudos mandibulares dispuestos en dos hileras divergentes sin tendencia a la fusión en la línea

media. Escamas gulares hexagonales. Once infralabialas. Escamas ventrales cuadrangulares dispuestas en placas transversales que atraviesan el abdómen. Existen 37 en el ejemplar examinado. Escamas de la parte inferior de los muslos cuadrangulares e imbricadas. Escamas de la perna imbricadas de bordes redondeados. Lamelas digitales dentadas. Ocasionalmente presentan líneas de tubérculos. Las escamas de las extremidades anteriores son redondeadas, imbricadas en el brazo y antebrazo, formando en esta última región dos campos triangulares. El más externo próximo al carpo, está constituido por escamas redondeadas, el otro campo es de escamas cuadrangulares ligeramente imbricadas.

Parte inferior de las manos provista de placas con tubérculos laterales dispuestos en 2 hileras en los dedos. Escamas caudales cuadrangulares, ligeramente imbricadas, dispuestas en círculos sucesivos, alargadas hacia el término de la cola. No hay poros femorales ni anales.

Tono general café oliváceo. Cabeza verde grisácea con manchitas negras distribuidas en los escudetes cefálicos. Corta banda retroocular oscura que alcanza las proximidades del hombro. En el borde anterior del ojo existe una corta línea negra dirigida oblicuamente. Mejillas con manchas negras.

Dorso café oliváceo. Las líneas para-vertebral muestran una docena de manchitas negras distribuidas longitudinalmente y que carecen de lunares blancos tan característicos de la raza nominal. Las hileras de manchas externas corren en los flancos, en número de ocho, careciendo de máculas blancas. Las extremidades muestran numerosas manchitas oscuras. Parte ventral blanca, con tonos salmonados en la cola. Región gular con discreto punteado negro.

TIPO: Hembra 566. Col. Herp. Dr. R. Donoso. Colec. Gmo. Mann. II. 59. Paposó.

Rostralia semejante al macho, ligeramente más triangular. Frontalia dividida. Nasalia semejante al macho. Once supralabialia. 8 Infralabialia. Cuatro supraocularia a la

derecha y cinco a la izquierda. Circum orbital más grande que en el macho. Interparietalia irregularmente pentagonal. Frontoparietales pequeños. Polidosis semejante al macho. Coloración general parecida. Manchas negras paravertebrales menos evidentes y sólo se manifiestan a partir del medio del cuerpo. Resto del diseño similar al macho.

VARIABILIDAD: Accidentalmente en la hembra algunas manchas oscuras dorsales se acompañan de anillos blancos, que nunca forman semicírculo.

DIMENSIONES DEL MATERIAL
expresadas en mm.

N.o	Sexo	Longit. Cabeza Tronco	Longit. Cabeza	Alto Cabeza	Ancho Cabeza	Longit. Cola	Extrem. anterior	Extrem. Posterior	Pié
567	♂	81,5	20	9,8	14,5	171	28	53	29
566	♀	102	23	11,5	16	240	34	69 5	33
565	♀	94	23	11	16	172	29	64	33 5

DISTRIBUCIÓN GEOGRÁFICA.

La raza *manni*, es característica del Sur de Antofagasta (Paposo). Su grado de extensión parece ser muy restringido. El material obtenido personalmente por mí de las biocenosis similares de Atacama (Nantoco) y alrededores de Copiapó, no muestran mayores diferencias con la subespecie *maculatus*.

Callopistes maculatus atacamensis nov. sub. sp.

TIPO: Macho 414.2 Paratipos machos.

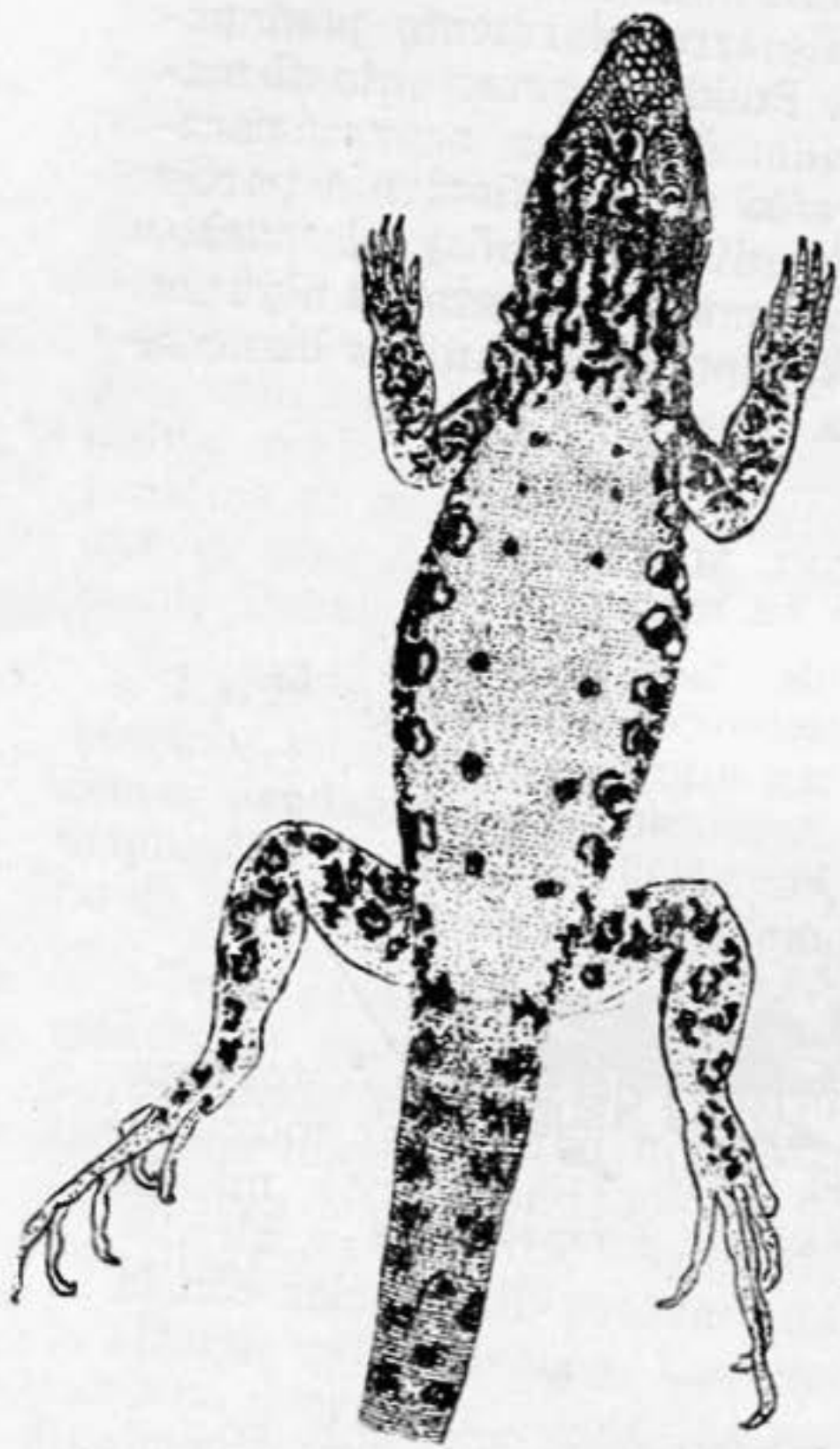
TERRA TYPICA: En la costa pedregosa de Caldera, cerca de las rompientes.

? *Callopistis maculatus* Quijada 1917. (*Callopistis*: errore). c-t. Sist. Rep. Chil. Extr. Mus. Hist. Nat. p. 12. indic. Caldera.

TIPO: Macho 414. Col. Herp. Dr. R. Donoso B. 20-II 1958.

Se caracteriza por su color café lechoso, aumento de líneas irregulares en la cabeza y región medio dorsal. Ausencia de manchas negras en la parte anterior de la espalda.

LAMINA II



Callopistes maculatus
manni



Callopistes maculatus
atacamensis

El aspecto de esta subespecie es considerablemente grácil. Hocico muy prolongado. Extremidad posterior hacia adelante sobrepasa el ojo.

Rostralia semicircular. Abertura nasal lateral. 2 escudetes nasales yuxtapuestos. 12 supralabialia, 14 infralabialia. Frontalia liso, trapezoidal. Interparietalia más grande que frontoparietalia. 6 Supraocularias extendidos. Polidosis dorsal formada por escamas granulosas. Escamas caudales rectangulares dispuestas en anillos sucesivos. Escamas gulares y mandibulares hexagonales, lisas, yuxtapuestas. Región ventral formada por 30 placas. Escamas de los miembros anteriores ligeramente granulosas. Dedos cubiertos por escamas lisas yuxtapuestas en el punto de inserción del muslo e imbricadas en las proximidades de la pierna.

Tono general café lechoso. Cabeza con numerosas manchas café sobre los escudetes. Entre el ángulo posterior del ojo y oído existe una banda corta de color café. Parte dorsal del cuello y tronco con un diseño café irregular que llega hasta la parte media del dorso. En la región postero lateral del dorso existen dos hileras de 4 manchas irregulares, con diseños laterales blancos. Cola y extremidades posteriores con manchas café irregulares, que confieren a la piel un aspecto leopardino.

Extremidades anteriores grisáceas, sin dibujo. Región ventral blanco amarillenta, con escasos puntos grisáceos en la mandíbula. Cola amarillenta.

DIMENSIONES DEL MATERIAL expresadas en mm.

N.º	Sexo	Longt. Cabeza Tronco	Longit. Cabeza	Alto Cabeza	Anchº Cabeza	Longit. Cola	Extrem. anterior	Extrem. Posterior	Pié
414	♂	106	30	13	19.5	250	40	77	40

DISTRIBUCION GEOGRAFICA.—

La subespecie *atacamensis* es típica de la costa de Atacama, habitando en la playa pedregosa de Caldera, en las proximidades de las rompientes.

BIOLOGÍA:

El rassenkreis de *Callopiastes maculatus*, ocupa en Chile las regiones comprendidas entre el sur de Antofagasta (Paposo) hasta Cauquenes.

En la mayor parte de estas localidades habita la biocenosis del tipo sábana, ocupadas por matorrales, extendidas entre las primeras estribaciones de la Cordillera de la Costa y de los Andes. Nunca alcanza alturas superiores a los 300 metros, y en la cadena de la costa se le puede encontrar en la falda de los cerros. Como lo dice claramente Gravenhorst en su descripción original "al pie de la Cordillera", no conocemos formas montícolas de este lagarto.

La forma *atacamensis*, es la única que se aleja de las condiciones ecológicas corrientes en este grupo, por cuanto se trata de una variedad talasofila, que compite específicamente con la raza *atacamensis* de *Tropidurus peruvianus*.

La alimentación de las formas que habitan el matorral es fundamentalmente insectívora, aunque consumen también lagartijas y culebras pequeñas.

Las formas talasófilas (*atacamensis*) han mostrado en su tractus digestivo restos de anfipodos e insectos característicos de los hacinamientos de algas.

Desde el punto de vista de su reactividad, los miembros de *maculatus* son muy tímidos y eluden rápidamente la presencia del hombre, algo semejante parece ocurrir con *atacamensis*. La forma *manni*, según su colector Dr. G. Mann, se manifiesta en su comportamiento como poco temerosa frente a la presencia humana.

La reproducción es ovípara. Las hembras grávidas depositan una media docena de huevos pergaminosos de 3 a 3.5 cm. de longitud, en las profundidades de galerías que excavan en la tierra blanda, aproximadamente en los meses de Octubre y comienzos de Noviembre.

Callopiastes representa dentro de los reptiles chilenos uno de los géneros más estenotermos. Su actividad estacio-

nal y diurna dependen profundamente de las temperaturas ambientales. En la región centro chilena se muestra en la primavera avanzada, para desaparecer con los primeros fríos otoñales en la profundidad de sus cuevas. Su actividad en el día se realiza en las horas de mayor calor, entre las diez de la mañana hasta las 5 de la tarde. La acentuada stenotermia hace de *Callopistes* una de las formas de más prolongado reposo invernal, lo cual es bien tolerada merced a los importantes depósitos lipídicos de su región caudal.

En cautiverio es un animal que fácilmente se adapta, sobreviviendo con una alimentación adecuada entre dos a tres años.

S u m a r i o

El a. revisa la familia Teiidae en Chile, estableciendo la existencia de un solo género con tres características subespecíficas.

S u m m a r y

The a. reviews the Teiidae from Chile. One genus with three geographical races are recognized.

R e f e r e n c i a s b i b l i o g r a f i c a s

- BOULANGER G. A.
1885 Catalogue of the Lizards in the British Museum.
- BURT & BURT
1931 South American Lizards in the collection of the American Museum of Natural History. **Bull. Am. Mus. Nat. Hist.** 61. 7 p. 297-395.
1933 A preliminary check list of the lizards of South America. **Transact. Acad. Sc. St. Louis.** 1-104.
- DONOSO-BARROS & CANDIANI H.
1950 Reptiles de la Provincia de Santiago. **Act. Acad. Colomb. Ciencias Ex.** 7:28. p. 482-489.
- D'ORBIGNY A.
1847 Voyage dans l'Amérique Meridional. Reptiles. p. 6-12.
6 Ls.

DUMERIL & BIBRON

- 1837 *Erpetologie General ou Histoire Naturelle complite des Reptiles*. Paris.

GRAVENHORST J. L. C.

- 1838 *Beitrage zur genauern Kenntniss einiger Eidechsen-gattungen*. **Nov. Ac. Acad. Leop. Carol.** 18. p. 713-748.

GRAY J. E.

- 1845 *Catalogue of the specimens of Lizard in the collection of the British Museum London*.

GUIBE J.

- 1954 *Catalogue des types de Lezards du Museum National d'Histoire Naturelle*. Imp. Colás. Bayeux 1954.

GUICHENOT

- 1848 (in Gay) *Historia Física y Política de Chile. Zoología 2. Reptilianos*. p. 55-88.

HELLMICH W.

- 1934 *Die Eidechsen Chiles, insbesondere die Gattung Liolae-mus*. **Abh. Bayer. Ak. Wiss.** 24.

PHILIPPI R. A.

- 1860 *Reise durch die Wueste Aatacama*.
1872 *Elementos de Historia Natural*. Santiago.
1885 *Elementos de Historia Natural*. Santiago.

QUIJADA B.

- 1917 *Catálogo Sistemático de los Reptiles Chilenos y Extranjeros conservados en el Museo Nacional de Historia Natural*. Impr. Univ. Santiago de Chile.

SMITH H. M.

- 1946 *Handbook of Lizards*. Comstock Publ. Co. Inc.

WERNER F.

- 1898 *Die Reptilien und Batrachier der Sammlung Plate*. **Zool. Jahrb. Abt. Oekol. Geogr. d. Tiere. Supl. B.** 4. p. 244-278.