

DESCRIPTION D'UN NOUVEAU GENRE

ET DE NOUVELLES ESPÈCES DE PROCTOTRYPIDES DU CHILI

PAR

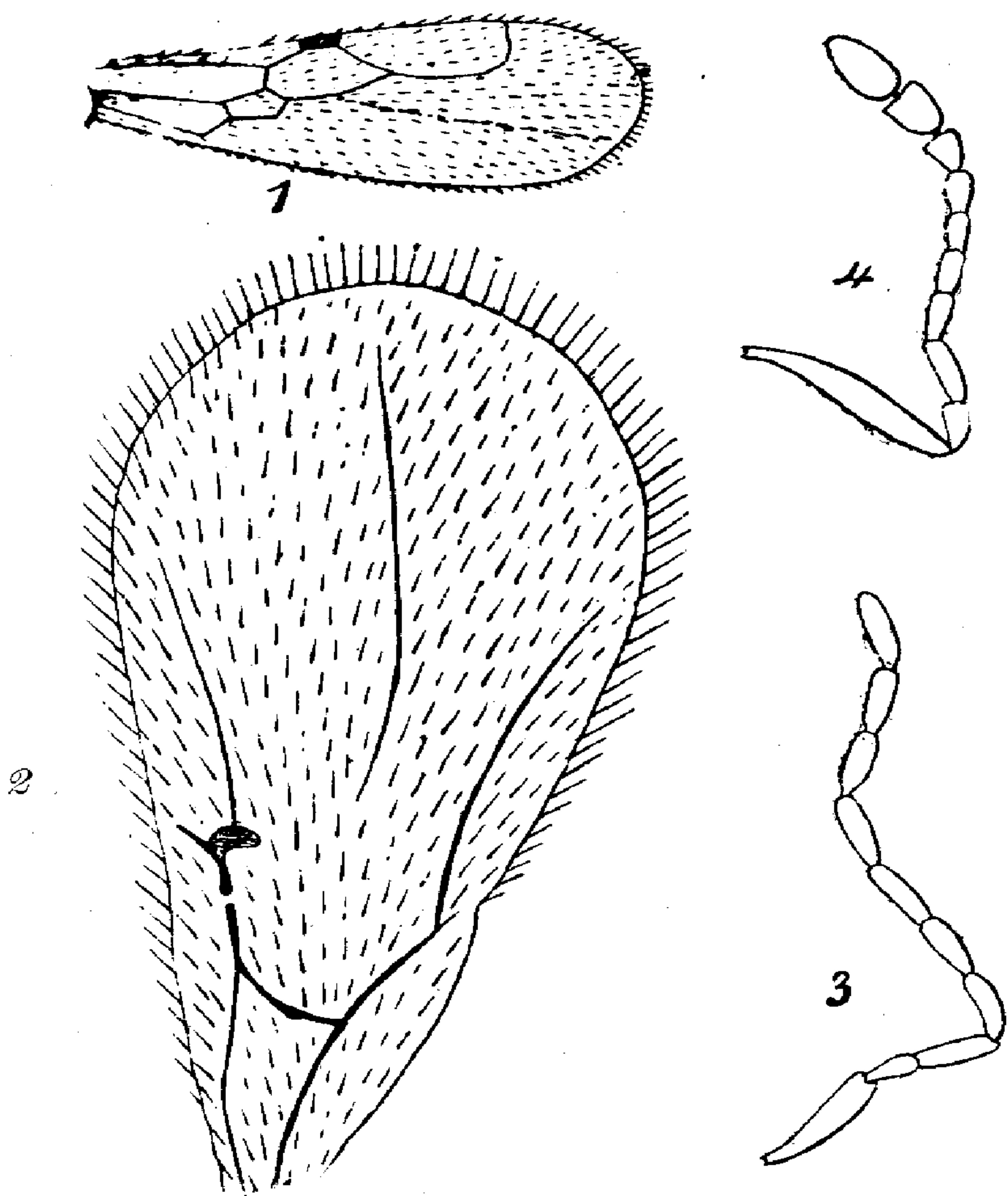
L'ABBÉ J. J. KIEFFER, PROFESSEUR A BITCHE.

Les insectes dont nous donnons ici la description nous ont été envoyés par le zélé entomologiste de Concepcion, M. Pablo Herbst. Tous proviennent des environs de Concepcion. Les dessins que nous reproduisons ont été faits à l'aide de la camera lucida.

***Eupsenella Herbsti*, n. sp.**

(Fig. 1 Aile).

Tête à peine plus longue que large, arrondie et amincie en avant, tronquée en arrière, plus large que le thorax et distinctement plus longue que le pronotum et le mesonotum réunis, avec une ponctuation éparsée et fine, à pilosité très courte et clairsemée. Yeux deux fois aussi longs que larges, faiblement velus, distants du bord occipital de la moitié de leur longueur; joues égalant les trois quarts de la longueur des yeux; ocelles en triangle, les postérieurs aussi près du bord occipital que l'un l'autre, mais trois fois plus éloignés des yeux, l'antérieur situé en arrière des yeux. Palpes maxillaires composés de cinq articles, les labiaux de trois. Mandibules tridentées à leur extrémité. Antennes de treize articles; scape gros, plus long que les deux articles suivants; second article deux fois aussi long que gros, les suivants subégaux, un peu plus longs que gros, d'égale épaisseur, le dernier presque double de l'avant-dernier; insertion des antennes très près de la bouche. Pronotum transversal, deux fois aussi large que long. Mesonotum de la longueur du pronotum, transversal, un peu arqué, en avant; sillons parapsidaux parallèles, évanouis en avant; lobes latéraux du mesonotum avec un sillon percurrent. Pronotum et mesonotum ponctués comme la tête. Scutellum lisse, un peu plus long que large, séparé du mesonotum par une suture, arrondi en arrière. Metanotum un peu plus long que le mesonotum, horizontal, chagriné, un peu transversal, perpendiculaire en arrière et dépourvu d'arêtes. Ailes à peine jaunâtres, velues et ciliées; les antérieures (fig. 1) ayant outre les cellules basales, une radiale, une cubitale et une petite discoïdale fermées;



EXPLICATION DE LA PLANCHE

- 1 Aile antérieure de *Eupsenella Herbsti*, n. sp.
- 2. Aile de *Proplatygaster rufipes*, n. gen. & n. sp.
- 3. Antenne du ♂ de " " " "
- 4. Antenne de la ♀ " " " "

cellule radiale plus grande que la cubitale, radius atteignant le bord alaire où il cesse. Ailes postérieures lobées à la base, avec quatre crochets fréniaux, et deux bouts de nervure à leur extrême base. Fémurs antérieurs très épaissis, plus faiblement à leurs deux extrémités; éperon simple, velu, non pectiné ni bifurqué; métatarse aussi long que les quatre articles suivants réunis; articles 2 à 4 subégaux, un peu plus longs que gros; crochets tarsaux courbés à angle droit et bifides, la branche inférieure un peu moins longue mais plus large que la supérieure, et obtuse ou tronquée à son extrémité. Abdomen plus long que la tête et le thorax réunis, grande, aminci postérieurement, à segments également long, sauf le premier qui est un peu plus long. Corps aplati, brillant, et ressemblant à un *Omalus* Yur. (*Perisemus* Först.); comme chez ce dernier, le corps, après la mort, est courbé par en bas de sorte que l'extrémité abdominale touche la tête. Noir; antennes, tous les genoux, les tibias antérieurs, tous les tarse et trochanters testacés; parfois la moitié basale du scape et le dessus des articles du flagellum bruns ou même noirs. Taille ♀: 3,5 mm. Dédié à M. Pablo Herbst.

REMARQUE. Le genre *Eupsenella* a été établi par Westwood en 1874 (Thesaurus entomologicus Oxon. pl. XXX, fig. 6) L'unique espèce connue jusqu'ici *E. agilis* Westw, appartient à l'Australie et diffère notablement de celle du Chili: les mandibules sont 5-6 dentées, le second article des antennes pas plus long que les suivants, les sillons parapsidaux percurrents, le scutellum avec une fossette de chaque côté de sa base, le metanotum avec un gros point enfoncé à chaque angle postérieur, et avec un espace semi-circulaire et déprimé, occupant les trois quarts antérieurs et traversé par une arête longitudinale; cellule radiale plus petite que la cubitale, radius recourbé à son extrémité et revenant le long du bord antérieur jusqu'au stigma.

Proplatygaster, n. gen.

(Fig. 2, aile; fig. 3, antenne du mâle; fig. 4, antenne de la femelle).

Ce genre diffère de tous les autres genres de la famille des *Platygasterinae* par sa nervation alaire (fig. 2); nous y remarquons une nervure sous-costale, une médiane, une basale, une radiale, une cubitale et une discoïdale; cellule médiane fermée; cellule radiale très longue et étroite, ouvert au sommet et, en partie, à sa base; première partie du radius ou nervure stigmatique courte et épaisse. Chez tous les autres genres de cette sous-famille le radius, le cubitus et la discoïdale font complètement défaut.

Proplatygaster rufipes, n. sp.

Tête transversale, brillante et lisse. Palpes maxillaires composés de deux articles égaux, deux fois aussi longs que gros; palpes labiaux ne comptant qu'un article deux fois aussi long que gros. Mandibules bidentées à l'extrémité. Antennes insérées près de la bouche et composées de dix articles; chez le mâle, (fig. 3) le scape est un peu plus long que les deux articles suivants réunis; second article le plus court, à peine deux fois aussi long que gros; aminci à sa base; funicule filiforme, à articles égaux, trois fois aussi longs que gros, cylindriques; chez la femelle (fig. 4), le scape dépasse la longueur des trois articles suivants réunis; second article au moins deux fois aussi long que gros, aminci à sa base, le troisième cylindrique comme les quatre suivants plus de trois fois aussi long que gros; le 4^e et le 5^e égaux, un peu plus de deux fois aussi longs que gros, le 6^e et le 7^e à peine aussi longs que gros; les trois derniers fortement renglés, le 8^e qui est un peu moins épaissi, et le 9^e obconiques, le 10^e ellipsoïdal et plus long. Thorax luisant, faiblement pubescent, à peine convexe. Mesonotum de moitié plus long que large; sillons parapsidaux percurrents, faiblement divergents en avant, parallèles en arrière. Scutellum sans fossette ni sillon transversal, velu sauf au tiers basal de son disque. Eperon antérieur trifide comme chez tous les *Platygasterinae*; crochets tarsaux simples. Ailes brunâtres, velues et ciliées (fig. 2); nervures noires, sauf le radius, le cubitus et la discoïdale qui sont d'un brun clair; nervure basale anguleuse en dedans, au milieu. Ailes postérieures sans nervures, à trois crochets fréniaux sur une callosité brune. Abdomen du mâle à peine plus long que le thorax, rétréci au tiers basal, s'amincissant graduellement au tiers apical; grand segment atteignant jusqu'au tiers postérieur; les quatre articles suivants d'égale longueur. Abdomen de la femelle aussi long que la tête et le thorax réunis, un peu plus aminci en arrière que chez le mâle. Noir; mandibules, les deux premiers articles antennaires, pattes sauf les hanches, roux; pattes postérieures brunes; chez la femelle, les antennes sont noires en entier, les tibias et les tarses intermédiaires bruns comme les postérieurs. Taille ♂ ♀ : 1,5 à 2 mm.

Proctotrypes unidentatus, n. sp.

Tête transversale, brillante, lisse sans arête. Antennes insérées chacune dans une large fossette circulaire. Clypeus fortement proéminent. Mandibules avec une dent obtuse au-dessous de l'extrémité. Palpes labiaux de trois articles. Yeux glabres.

Antennes de 13 articles dont le second est transversal et peu apparent; scape du mâle égal au troisième article; celui-ci à peine plus long que le quatrième qui est un peu plus de deux fois aussi long que gros; les suivants diminuent très faiblement en longueur et en épaisseur, le 12^e encore deux fois aussi long que gros, de moitié plus court que le 13^e, tous très brièvement pubescents. Chez la femelle le 3^e article est égal au 4^e, trois fois aussi long que gros, les suivants diminuent graduellement en longueur, mais augmentent légèrement en épaisseur, le 12^e encore de moitié plus long que gros, le 13^e presque double du précédent. Thorax conformé comme chez les autres espèces du même genre. Metanotum plus long que large, aminci en arrière, mat et rugueux, sans arêtex. Propleures brillantes et lisses, peu distinctement striées le long du bord postérieur; mésopleures également lisses et brillantes, sauf au bord antérieur et au bord postérieur où se voient des stries ou rides courtes, grosses, dirigées d'avant en arrière; métapleures mates et rugueuses, sauf un large espace lisse et brillant à leur base. Eperon antérieur non cilié, hyalin sur le dessous qui est élargi en lamelle et incisé à l'extrémité; grand éperon des pattes postérieures égalant la moitié du métatarse, celui-ci aussi long que les trois articles suivants réunis; crochets tarsaux tous simples. Ailes un peu assombries, velues et ciliées, nervure sous-costale, radius et stigma noirs, les autres nervures oblitérées; stigma distat de l'extrémité de la cellule radiale, des trois quarts de sa longueur. Abdomen du mâle à grand segment occupant jusqu'au dernier tiers, et laissant encore quatre segments découverts, dont les trois derniers sont incurvés; tous lisses et glabres. Oviducte égalant le grand segment en longueur, muni de poils courts et dressés. Noir; tibias et dessous des fémures antérieurs, oviducte sauf l'extrémité, d'un rouge jaunâtre; écailles, genoux, tibias intermédiaires et postérieurs et tous les tarses bruns. Taille ♂ ♀: 3 à 4 mm.

