

# Nouvelle espèce d'Acarien du Chili

PAR LE

**Dr. A. C. OUDEMANS**

---

## **Laelaps Wolffsohni, n. sp. (LAM. V)**

*Dimensions.* Longueur du corps 1700 mikrons; largeur du corps 1100 mikrons. Longueur de la plaque dorsale 1625 mikrons, largeur de cette plaque 1000 mikrons. Largeur de la plaque sternale 500 mikrons. Longueur de la patte I. 1210 mikrons.

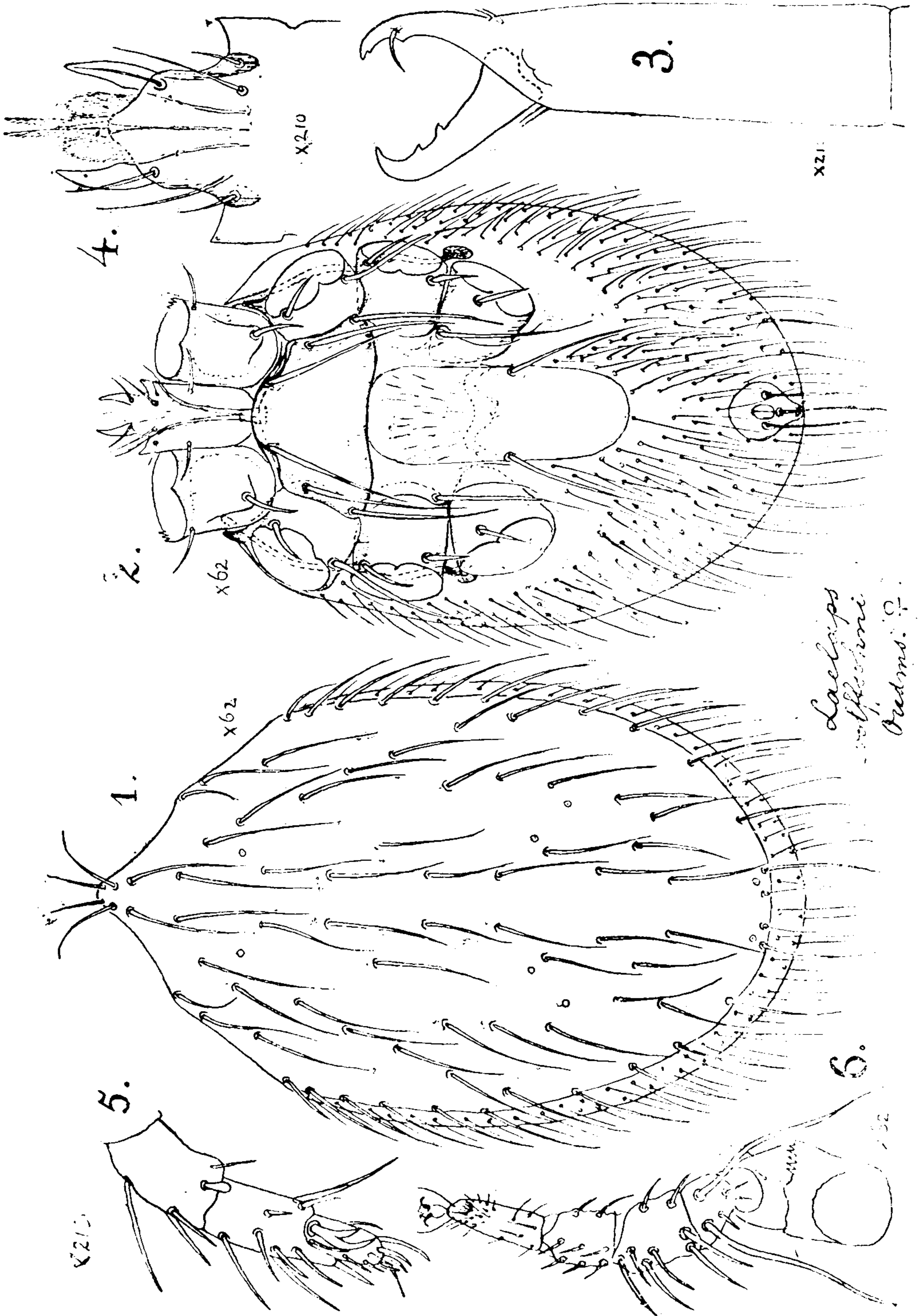
*Couleur* brune jaunâtre, environ celle d'ambre jaune.

*Forme* ovale ou elliptique, mais antérieurement le corps est comme coupé obliquement à droite et à gauche, laissant voir ainsi deux «épaules» au dessus des pattes II. Aussi dans le milieu de ces côtés obliques on aperçoit une épaule au dessus des pattes I. Les pattes sont relativement courtes et épaisses. L'animal est très proche parenté au *Laelaps versteegi* Oudemans; elle est cependant un peu moins large.

*Face dorsale du corps* (fig. 1) couverte par une seule plaque dorsale grande, lisse et passablement poilu. Les poils sont rudes. Derrière les épaules II la plaque est entourée de peau molle, finement striée, et de la même manière couverte de poils nombreux, qui cependant sont plus minces que ceux de la plaque. Les poils rudes de la plaque sont rangés en environ six files longitudinales un peu irrégulières, chacune d'environ treize poils; qui sont légèrement courbés, surtout ceux de l'épaule I. Deux paires qui sont placées au vertex sont dirigées en avant. En outre on aperçoit sur la plaque quatre paires de pores. L'une se trouve derrière la quatrième paire de poils submédians; une seconde derrière la neuvième; une troi-

sième derrière la dixième et la quatrième derrière la douzième, auprès du bord dernier de la plaque. Les trois premières paires de pores sont un peu plus éloignées de la ligne médiane que les poils.

*Face ventrale du corps*, y compris les hanches (coxae), (fig. 2). Tritosternum ou mentum très-long; sa pièce basale courte, très chitinisée, ses bouts longs, transparents, finement velus, passant même les places de jonction des cornes maxillaires.—Plaque sternale plus ou moins semicirculaire, couvrant partiellement le tritosternum et les hanches II, à bords fortement chitinisés, *même le bord postérieur*: celui-ci pas droit, mais très légèrement courbé en dedans dans sa partie moyenne, et en dehors dans ses parties latérales. Les bords latéraux et antérieurs, pris ensemble, sont aussi sinueux, de manière que les latéraux sont courbés légèrement en dedans, et l'antérieur deux fois (latéralement) en dedans. Cette plaque porte les six poils bien connus.—Les deux plaques métasternaux sont mal chitinisées. Leur bord externe est distinct; leurs bords antérieurs, postérieurs et internes sont mal définies. Ils portent chacun leur poil.—Ils couvrent partiellement les hanches III et IV.—La plaque génitale est oblongue, à bords antérieur et postérieur arrondis, à bords latéraux droits. La plaque s'étend de la plaque sternale jusqu'au milieu de ce qu'on pourrait nommer le ventre, et latéralement entre les hanches IV.—Elle porte les deux poils connus.—La plaque ventrale manque.—La plaque anale est plus ou moins piriforme, large, courte; avec l'anus et les trois poils connus.—Les plaques péritrématales, circumpodiales, métapodiales et inguinales manquent. Tous les poils des plaques sont épais, rudes et longs. Comme on le voit dans la figure, la partie postérieure de la plaque génitale et une large bande marginale s'étendant de chaque épaule en arrière, entourant la plaque anale, est couverte de nombreux poils minces, lisses et longs. Les péritrèmes sont situés tout près des hanches, ainsi qu'ils sont presque tout-à-fait cachés par celles-



*Laelaps sollicitus*  
 Oudemans, ♀.

ci.—Les hanches I sont dirigées en avant, ont quelques dentelures au bord dorsal externe (on les voit aussi dans la figure 6), sont pourvues à la face ventrale d'une bosse forte, dirigée en arrière et un peu en dehors, et portent deux poils rudes et courts, l'un antéri-externe, l'autre sur la dite bosse.—Les hanches II sont aussi pourvues de deux poils rudes, l'un antéri-externe, court, et l'autre postéri-externe, long; ils sont aussi pourvues d'une épine dirigée en avant. Les hanches III portent deux poils courts et rudes, l'un antéri-externe, l'autre postéri-externe. Les hanches IV ne sont pourvues que d'un seul poil près de son condyle médian.

*Epistome* mince, transparente, en forme de triangle.

*Mandibules* relativement courts (fig. 3, seulement la moitié distale est dessinée). Derrière la mâchoire supérieure vous apercevez un organe de sens, plat court, hyalin. Cette mâchoire, ou doigt immobile, présente, en arrière de son organe de sens, un dent bas triangulaire, et près de son extrémité une dente petit, obtus. L'organe de sens est long, hyalin, plat et courbé. La mâchoire inférieure, ou le doigt mobile, porte presque à son milieu une dent triangulaire, dirigée en arrière, et plus distalement encore une telle dent: son bout est fortement courbé. Derrière cette mâchoire deux ou trois poils forment le pulvillum.

*Maxilles* (figs. 2, 4, 5). Les deux hanches ou coxae sont soudées à former le hypostome, qui porte (Fig. 2) les quatre poils bien connus. Leurs joues extérieures (*malae externae*), ou cornes, n'ont rien de particulier. Les *malae internae* sont bifides; leur bras extérieur est en forme de langue, l'intérieur en forme de lacine; tous deux sont transparents et velus. J'ai dessiné dans mes figs. 2 et 4 aussi la languette mince, longue, triangulaire, transparente et velue. Le bout de l'hypostome porte à chaque côté les trois poils, dont la situation, la direction et la longueur relative sont interprétées par ma figure 4.—Du trochanter et de la cuisse rien n'est à raconter; mais le

genou porte à son côté intérieur (fig. 5) distalement une palette transparente; le tibia terminalement une épine; et le tarse intérieurement un poil bifide, plat et courbé.

*Pattes.* La patte I montre (fig. 6), outre les dentelures à la hanche (dont j'ai déjà parlé), à la face dorsale de la cuisse deux poils rudes et très longs, qui, dirigés en arrière, sont partiellement couchés sur le dos de l'animal, ce qui lui donne un aspect particulier. Le genou est pourvu de quatre paires de poils rudes et relativement longs, dirigés en arrière. Le tibia porte aussi quatre paires de poils rudes et courts, tandis que le tarse montre à son bout une fossette remplie de poils extrêmement petits, et terminalement l'article petit qui porte les deux griffes et l'ambulacre quadrilobé. — Des pattes II la cuisse porte aussi deux poils plus longs que les autres, mais courts en comparaison de ceux de la patte I. — Les pattes III et IV n'ont rien de particulier.

*Hôte.* Probablement un petit rongeur.

*Patrie.* J'ai reçu ce *Laelaps*, par intermédiaire de M. le Dr. L.-G. Neumann, de Toulouse, de M. le Prof. Carlos E. Porter, Directeur du Museum d'Histoire Naturelle de Valparaiso (Chili). L'animal est capturé par M. John A. Wolffsohn, résident à *Quilpué*, près Valparaiso.

ARNHEM (Hollande), Mai 1910.

