

LITOOZON Y XENASTER (COL.), 2 GENEROS NUEVOS
DE STAPHYLINIDAE

(23.^a contribución al conocimiento de los Estafilínidos)

POR

ALEXANDER BIERIG

(Habana, Cuba)

Subfamilia PAEDERINAE

Tribu PAEDERINI

Subtribu Lathrobia

Litozoon, gen. n. (Lám. XI, figs, 1 - 3)

Por el aspecto general, este género pertenece a la determinada subtribu. En el ensanchamiento antenal, la anchura clipeal y el contorno pronotal — aunque más cordiforme — se siente cierta intimidad genérica con *Scotonomus* Fvl. Pero la talla reducida del nuevo tipo, su pulimento cuticular, un sistema diferente de puntuación, ojos relativamente grandes

y bastante remotos del ángulo anterior, como el margen anterolabral y el curso de las suturas guturales realmente distintos, ya justifican la creación del género, el que se caracteriza a más como sigue:

Mandíbulas robustas, ambas con un diente fuerte medial, en la derecha un dientecito atrofiado arrimado detrás; labro con pequeña escotadura circular, cada porción biemarginada y acutangular, fig. 1, setas notables en número de 4; penúltimo artejo de los palpos maxilares grande, aplastado, último conspicuo, más ancho que largo, recortado en el ápice; suturas guturales bastante separadas, algo divergentes en la mitad posterior, en el cuello formando 2 semicírculos tocándose (en *Scotonomus*, no); cuello anchísimo; metaesternón del largor de las coxas II (en *Sc.* casi completamente oculto debajo de las coxas); patas inermes, tarsos III de artejos de decrecimiento paulatino.

GENOTIPO: **Litozoon progenitor**, n. sp. (Lám. XI, fig. 9)

Largo 2,7 mm.; anchura élitral y abdominal como 0 4 mm. antecuerpo algo más angosto. Lineal, subcilíndrico, en el tórax el mayor ancho muy por delante, en el abdomen entre los segmentos 4 y 5. Cutícula pulida, de un testáceo rojizo, apéndices más flavescientes, 5.º tergo abdominal ahumado en el medio basilar. Puntuación neta, poco impresa, escasa, consistiendo en 2 hileras craneales longitudinales, curvas y muy distantes, de 4 puntos cada una, 2 puntos súperooculares, plus uno umbilicado detrás de la leve apófisis antenal y unos puntos setíferos en los ángulos; en 2 filas pronotales, integrales, curvo-divergidas hacia adelante, de como 10 puntos, y a los planos laterales un mismo número de puntos desarreglados y muy desiguales entre sí, plus unos poros marginaes setíferos; en muy esparcidos y borrados puntos elitrales, y finísimos y aislados abdominales, portadores de rala pubescencia leonada. Cabeza tan ancha como larga, disco en leve bóveda, progenas paralelas, temporales rectos y ligero-divergidos, ojos subconvexos, bastante menos largos que aquellos, borde clipeal ligeramente arqueado, occipucio íntegro, sus ángulos en cuadrante. Antenas 55 mm. compactas, en los 3 primeros artículos decreciendo, paulatinamente, en largo y ancho, desde el 3.º ensanchándose de modo gradual hacia la punta; artículos 5.º al 10.º sin diferir en longitud, distal muy poco más grueso que el proximal, apenas tan largo como 9 y 10 juntos, su mayor mitad apical acuminada. Tórax obcordiforme, recordando, por su convexidad, el género *Paederus* F., ántex y ápex ligeramente truncados. Elitros paralelos, subrectos a los lados, del

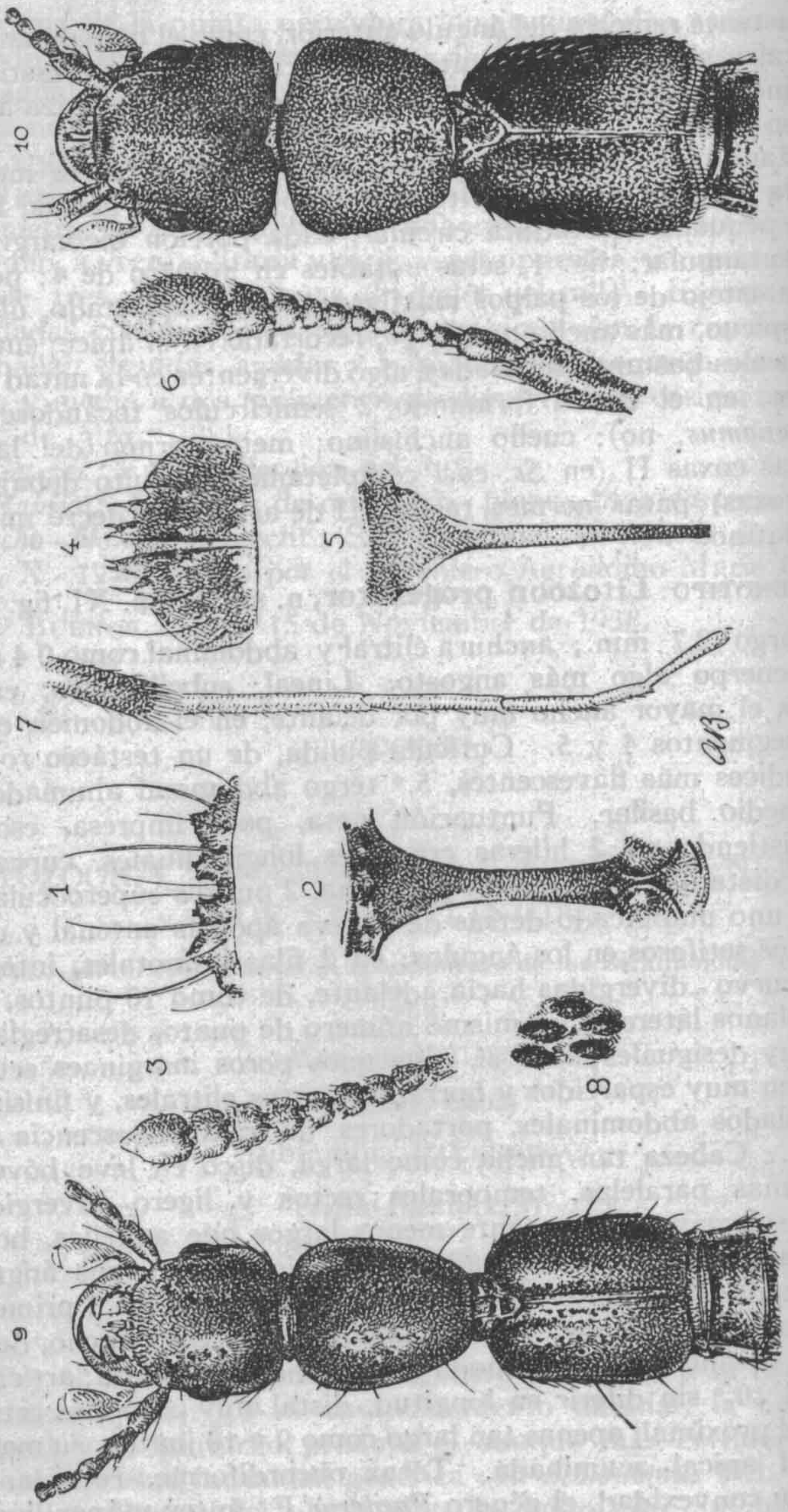


Fig. 1 *Litozoon* n. gen., labro; 2, Id., placa gular; 3, Id., funículo antenal; 4, *Xenaster* n. gen. labro; 5, idem, placa gular; 6, antena; 7, idem, tarso III (metatarso); 8, idem, aspecto de la escultura elitral; 9, *Litozoon progenitor*, n. sp.; 10, *Xenaster plaumanni*, n. sp.

largo del pronoto (.—5 mm.), húmeros de más ancho redondeo que los ángulos apicales, ápice emarginado, sutura engrosada dentro de una hondonada leve y desvanecida por atrás; escutelo con 2 puntitos pilíferos en sentido transverso. Abdomen va ensanchándose hasta el segmento 5. Protarsos ensanchadas, ♂ desconocido.

Hab.: Costa Rica; Vara Blanca, II de 1937 (H. Schmidt).

XENASTERES, SUBTR. N.

Antena clavada, tarsos largo - filiformes.

Ubicación sistemática preliminar a continuación de los «Medones».

Xenaster, gén. n. (Lám. XI, figs. 4-7)

Género de sumo interés sistemático, formando, aparentemente, pasaje de ciertos «Medones» (*Sunioirichus* Shp., *Suniosaurus* Brg.) a los «Echiasteres», pero de aspecto muy peculiar. El genotipo es de poca talla, gracil y fragil, bastante aplastado por encima y de abultado metatórax. Remeda sobre todo *Sunioirichus*, discordando, sin embargo, la antena nada setosa y terminada en clava, largas tricomas radiales en la porción anal y, finalmente, tarsos de una longitud y sutileza insólitas en los *Paederinae*.

El ancho del cuello corresponde a un buen cuarto del occipital, el labro lleva una canaliza medial y 4 lóbulos apicales, formando cada uno de los interiores el tronco para 2 espinitas, los exteriores él para una sola, más larga. El penúltimo artejo de los palpos maxilares es asimétrico (estando hinchado a un lado), el terminal microscópico, aguzado y casi indistinguible, y las suturas guturales cercan un istmo estrechísimo, apenas dilatado hacia el submentón triangular. El proesternón está integralmente carenado a lo largo del medio, las procoxas tienen doble longitud de las siguientes (contiguas como III), y, mientras en los miembros II y III los fémures se ven esbeltos, en I el ancho aumenta de dos veces; aparte de la usual espuela terminal en las tibias, no hay armadura, sino sólo una sola cerdita protibial en medio del canto postexterior. Los tarsos son muy finos y submoniliformes; en II y III, su longitud iguala como $\frac{3}{4}$ del tibial, el de los tarsos se disminuye rápidamente.

GENOTIPO: **Xenaster plaumanni, n. sp.** (Lám. XI, fig. 10).

Longitud 3,4 mm.; anchuras cefálica, pronotal y elitral —. 5 mm. la abdominal—. 48 mm. en los anillos 1 y 2. Largo - cuneiforme, semimate, abdomen con lustre. De un colorido ócreo,

cabeza de un matiz subido, rojiza, élitros negruzcos en la mitad tabasilar, rojizos en el margen humeral (escutelo incluido), mesosternón (excepto el vértice) y el abdomen en los 4 primeros segmentos ennegrecidos, un ancho borde distal de los tergos difumado - rojo (por trasluz), semgentación restante roja. Puntuación de gránulos mates, la superocefálica fina, densa y regular, dejando ver el lustre de espacios estrechísimos, los gránulos inferocefálicos más despejados y brillantes; en el pronoto, los élitros y el escudete de granos oblongos — los elitrales perceptiblemente más groseros que los pronotales —; la abdominal finamente agujereada, densa hacia la base de los primeros tergos, luego más suelta en general. Pubescencia sutil, pálida, algo rala, erecta y casi invisible en el cráneo, pero negruzca, cerdosa y dirigida hacia adelante en los temporales, por lo demás echada hacia atrás, en el abdomen larga y sedaña. Cabeza subtriangular, margen occipital biarqueada, ángulos salientes, redondeados, genas posteriores subconvexas, su largo de $\frac{1}{2}$ mayor que el ocular, ojos poco abultados, epistoma ligeramente sinuado - truncado, occipucio con corta impresión longitudinal. Antenas—. 55 mm., moderado - robustas, compactas, funículo engrosándose, ligeramente, hacia la clava terminal; escapo grosero - maciforme, del largor de los 4 artículos siguientes reunidos, pedicelo de $\frac{1}{2}$ adelgazado, de la común longitud de sus 2 siguientes, 3er. artículo el más débil, oblongo, 4.º obglobular, sucesión de un mismo largo hasta incluso el 9.º y 10.º súbitamente hinchado, transverso, del ancho del 1.º, terminal el más grueso, cilíndrico, casi tan largo como los 3 antecedentes juntos, corto - acumíneo en el ápice. Tórax pentagonal según el diseño, una ligera hondonada basilar desvaneciéndose en medio del disco. Elitros de húmeros borradados, de lados bastante divergidos y arqueados, su borde apical ancho - marginado, denso - ciliado, y con truncamiento sinuado. Abdomen ahusado, paratergitos estrechos, patas recortado-pubescentes. ♂ desconocido.

Hab.: Brasil, Nova Teutonia, 1937 (Plaumann).

Me es grato dedicar el tan interesante insecto a su descubridor, el señor Fritz Plaumann, quien tuvo la gentileza de mandarme ya buen número de novedades brasileñas recolectadas por él. Agradézcole, así, reiteradamente, su amistoso empeño.

NOTA SUPLEMENTARIA: Los géneros *Pseudastenus* Brh. (1933) y *Xenaster* m. (1938), tal vez resultarán idénticos. Pero, por omisión de varios caracteres del primero y la terminología en cuanto a su labro, la que ilusiona una imagen diferente, estoy en duda.