

DESCRIPCION DEL CECIDOMIIDO PRODUCTOR DE  
LA AGALLA DEL QUEBRACHO BLANCO

POR

EVERARD E. BLANCHARD

En el año 1915 el eminente cecidólogo Dr. J. da Silva Tavares (\*) describió una agalla de forma globular del quebracho blanco *Aspidosperma quebracho - blanco* Schlecht, de la República Argentina. Hoy gracias a la gentileza del Ingeniero Mario Griot, quien obtuvo ejemplares del Cecidomiido productor de la agalla descrita por Tavares, puedo prestar la descripción del cecidógeno, que resulta de interés especial por representar un género no descrito aún.

**Anasphondylia**, n. gen.

Palpos de cuatro segmentos. Ojos confluentes en el vértice. Antenas de catorce segmentos con circunfilos apretados hifoideos y cerdas irregulares; dos primeros segmentos flagelares connatos, el primero más largo que el segundo y con una sencilla placodeo basal; demás segmentos del flagelo francamente más cortos que los dos primeros; último segmento subpiriforme. Alas con numerosos pelitos sub-escamiformes; tercera nervadura longitudinal termina en el ápice alar; quinta nervadura, bifurcada. Uñas tarsales todas simples, apenas más largas que el empodio. Oviducto grueso subcónico truncado, con un par de pequeños palpos dorsales muy aproximados.

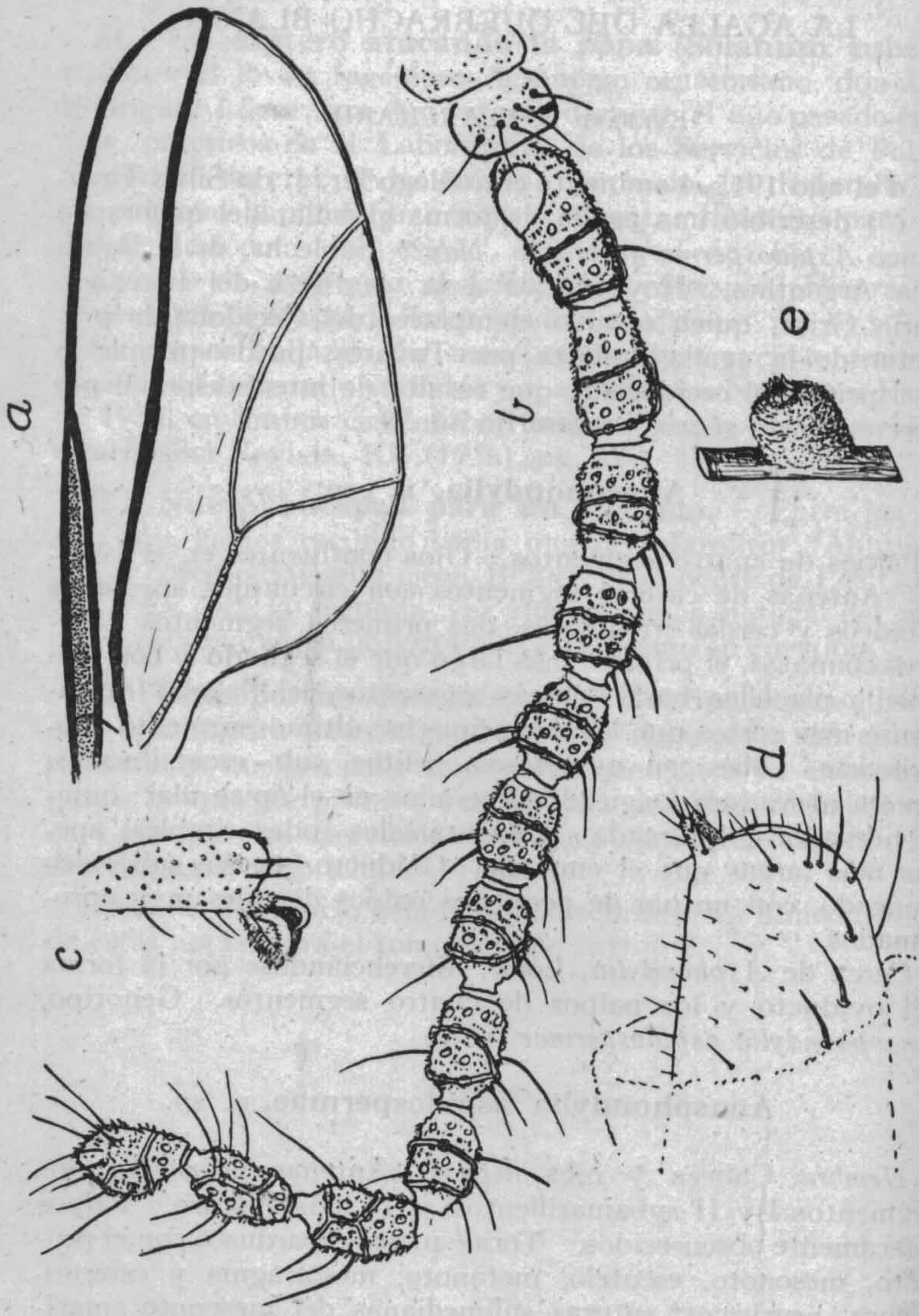
Cerca de *Asphondylia*, Loew, diferenciándose por la forma del oviducto y los palpos de cuatro segmentos. Genotipo, *Anasphondylia aspidospermae*, n. sp.

**Anasphondylia aspidospermae**, n. sp.

*Hembra*. Cabeza y ojos negros. Antenas negruzcas; los segmentos I y II subamarillentos, el II más obscuro. Palpos ligeramente obscurecidos. Torax amarillo pardusco con el pronoto, mesonoto, escutelo, metanoto, mesofragma y esternopleura, negruzcos; suturas submedianas del mesonoto amarillentas. Abdomen amarillento con fajas anchas transversas apicales en los ocho tergitos, observándose un pequeño poro

(\*) Broteria, Braga, Zoo!., T. 13, p. 100-101, pl. IV, 12,13. —1915.





*Anasphondylia aspidospermae*, n. sp. ♀ : a, ala; v, antena; c, último artejo del tarso de las patas posteriores; d, oviducto; e) agalla.



hialino en cada tercio del borde apical de los tergitos, con excepción de los tres últimos. Esternitos con fajas apicales negruzcas, algo aclaradas en el mediano. Sexta faja una y media veces más anchas que las anteriores. En los ángulos latero-apicales de las primeras cuatro fajas ventrales, se observa un poro hialino transverso. Patas uniformemente obscurecidas, con uñas negras. Alas subahumadas con la célula costal pardusca. Quinta nervadura longitudinal debilmente pigmentada, después de la furca y un pliegue o línea clara en representación de la cuarta longitudinal. Balancines blanquecinos.

Antenas 2+12; todos los segmentos microespinulosos y con cerdas hialinas en series irregulares transversales. Mitad basal del primer flagelar hinchada y provisto de una sencilla grande placodea, convexa, ovoíde y oblicua. Circunfilos, hifoídeos apenas levantados de la cutícula, cada segmento flagelar con dos círculos unidos que dibujan un ocho transversal en los dos tercios distales del segmento. Palpos con las medidas siguientes: 0,041; 0,052; 0,079; 0,066; todos los segmentos microrugosos y más largos que anchos; el segundo con 4 - 5 cerdas pre-apicales; el tercero con 6 y el cuarto con aproximadamente 10 cerdas en la mitad apical.

Pronoto con un grupo de cerdas apretadas en cada ángulo lateral. Mesonoto con una serie larga, doble e irregular de cerdas a cada lado del lóbulo mediano, pero interior a las suturas longitudinales. Lóbulos laterales con cerdas solamente en la mitad externa. Escutelo con numerosas cerdas a cada lado del  $\frac{1}{5}$  mediano.

Abdomen con abundantes cerdas sobre el dorso y en las fajas negruzcas ventrales. Oviducto (0,290) finamente microestriado. Palpos dorso-apicales (0,026) con abundantes cerdas en todo sulongitud.

Patatas con las medidas siguientes:

	I	II	III
Femur.....	0.660	0.686	0.792
Tibia.....	0.594	0.528	0.646
Tarso I.....	0.118	0.105	0.118
Tarso II.....	0.290	0.264	0.422
Tarso III.....	0.120	0.132	0.211
Tarso IV.....	0.092	0.080	0.132
Tarso V.....	0.092	0.092	0.118

Alas,  $1.89 \times 0.86$  mm. Tercera nervadura longitudinal subrecta, gruesa y termina apenas posterior al ápice alar. Prime-



ra rama de la quinta nervadura longitudinal dos veces el largo de la segunda rama. Distancia entre los ápices de éstas subigual a la que separa el ápice de la primera de él de la tercera nervadura longitudinal.

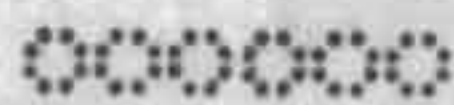
Largo, 3,00 mm.

*Agalla.* Forma globular de 4 - 7 milímetros de alto por un diámetro de 4 - 7 milímetros adherida, ancho y lateralmente al tallo, a veces solitaria y otras veces opuestas, y aun en número de tres sub - contiguas alrededor del tallo. Escamas bien soldadas con excepción de las que circundan la cumbre que se hallan erguidas, agudas y formando una pequeña corona de uno y medio a dos milímetros de diámetro por casi un milímetro de alto.

*Cotipos:* En la colección del autor.

*Habitat:* En tallos de quebracho blanco, *Aspidosperma quebracho - blanco*, Schlecht., San Cristóbal, provincia de Santa Fe, X - 1938, criado por el Ingeniero Agrónomo Mario Griot.

BUENOS AIRES, 15 de Noviembre de 1938.



## LITOOZON Y XENASTER (COL.), 2 GENEROS NUEVOS DE STAPHYLINIDAE

(23.<sup>a</sup> contribución al conocimiento de los Estafilínidos)

POR

ALEXANDER BIERIG

(Habana, Cuba)

Subfamilia PAEDERINAE

Tribu PAEDERINI

*Subtribu Lathrobia*

**Litozoon**, gen. n. (Lám. XI, figs, 1 - 3)

Por el aspecto general, este género pertenece a la determinada subtribu. En el ensanchamiento antenal, la anchura clipeal y el contorno pronotal — aunque más cordiforme — se siente cierta intimidad genérica con *Scotonomus* Fvl. Pero la talla reducida del nuevo tipo, su pulimento cuticular, un sistema diferente de puntuación, ojos relativamente grandes